

KOSE

VÄEGA VEE VALD

KOSE VALLA TURISMI ARENGUKAVA 2025–2035



Kaasrahastanud
Euroopa Liit



Eesti
tuleviku heaks

SISUKORD

SISUKORD	1
SISSEJUHATUS JA METODOLOOGIA.....	2
1 TURISMIPOTENTSIAALI ANALÜÜS.....	4
1.1 TURISMIVALDKONNA ÜLEVAADE RIIGIS JA MAAKONNAS	4
1.1.1 <i>Turismi ökosüsteem</i>	4
1.1.2 <i>Turismitrendid</i>	5
1.2 VALLA TURISMIPOTENTSIAAL	9
1.2.1 <i>Organisatsioonid</i>	9
1.2.2 <i>Turismiressursid</i>	10
1.3 KOKKUVÖTE	15
2 STRATEEGIA	17
2.1 VISIOON 2035	17
2.2 EESMÄRGID JA TEGEVUSED	17
2.2.1 <i>Eesmärk #1: Koostöö</i>	17
2.2.2 <i>Eesmärk #2: Turundus</i>	18
2.2.3 <i>Eesmärk #3: Taristu</i>	20
2.3 SIHTTURUD JA -GRUPID	21
2.4 ÄRENGUKAVA RAKENDAMINE JA TULEMUSLIKKUSE MÕÕTMINE	24

SISSEJUHATUS JA METODOLOOGIA

Turism on Eesti visiitkaart, mis suurendab riigi rahvusvahelist tuntust ja tõstab ka kohalike elanike elukvaliteeti. Turism, millest suure osa moodustavad majutus-, toitlustus, konverentsi- ja reisikorraldus, toetab ärisuhteid ja investeringute kaasamist, mõjutab äriotsuseid ning aitab kaasa majanduskasvule ja suurendab nii riigi kui ka piirkondade tulusid (Eesti turismi pikk vaade 2025–2035).

Kose vald asub Harjumaal ligi 40 km pikkuses osas Tallinn-Tartu maantee ümbruses. Vallas on ligi 7800 inimest ja selle pindala on 533 km². Elanike arv on peale pikka stabiilsusperioodi hakanud 2019. aastast alates kasvama seoses hoogustunud elamuarendusega.

Kose asustusstruktuur on mitmekesine. Leidub nii linnalise iseloomuga asumeid kui ka hajaasustust. Arengu oluliseks mõjuteguriks on suhteline lähedus Tallinnale ja valda läbiv maantee, mis muudab suurema osa vallast pealinnast poeletunnise sõiduga hästi kättesaadavaks.

Senini on turismivaldkonda valla arenguplaanides käsitletud vähesel määral. Samas on Kose vallal nii asukohast kui ka olemasolevast turismiressursist tulenevalt kõrge potentsiaal piirkonna atraktiivsuse suurendamiseks. Seetõttu kutsuski Kose Vallavalitsus ellu turismi arengukava koostamise. Kava eesmärk on selgitada täpsemalt välja valla turismpotentsiaal, määratleda osalised ja sihid koos tegevustega eelseisvateks aastateks.

Hiljuti valmis Eesti turismi pikk vaade 2025–2035, milles kokku lepitud visioon kõlab järgmiselt:

- *Eesti on aastal 2035 tuntud, kestlik ja uuenduslik sihtkoht ning turismi panus majandusse on kahekordistunud.*

Visioon on orienteeritud kasvule ja jätkusuutlikkusele, millest on lähtutud ka Kose valla turismi arengukava koostades. Samuti on arvestatud turismi megatrendidega, nagu näiteks kestlik reisimine, diginomaadid, aeglane reisimine, hüperpersonaliseerimine, hostelite areng, liit- ja virtuaalreaalsus, toiduturism, nišiturism, vabatahtlikud programmid ning militaar- ja tööstuspärandi turism¹.

Arengukava koostamine jagunes kolmeks etapiks (Tabel 1).

Tabel 1. Arengukava koostamise etapid ja meetodid

Etapp	Tegevus ja meetod
Piirkonna turismi-potentsiaali analüüs	Avanõupidamine
	Turismi ökosüsteem (ülevaade turismi korraldusest Eestis üldise konteksti paremaks mõistmiseks)
	Peamised organisatsioonid ja nende näitajad (Maksu- ja Tolliamet, Äriregister, veebiotsing)

¹ Lähemalt on võimalik megatrendide kohta lugeda näiteks Eesti turismi pika vaate 2025–2035 lisast nr 2: [LINK](#)

	Objektid, loodusressursid, turismiteenused, aktiivne puhkus (veebiotsing)
	Praegused sihtgrupid: <ul style="list-style-type: none"> • Kirjalikud küsimused ettevõtetele ja kogukondade esindajatele
	Intervjuu: <ul style="list-style-type: none"> • Harju-, Rapla- ja Läänemaa DMO (strateegia, sihtgrupid, tegevused)
	Juhtrühma nõupidamine: analüüsi järeldused (olukorra ülevaade ja teiste piirkondade võrdlusanalüüs ²)
Turismi arengu strateegia	Seminar (avalik üritus): praeguse olukorra kaardistus ja strateegia (visioon, eesmärgid, sihtgrupid) – avatud sündmus
	Potentsiaalsed uued sihtgrupid ja neile mõeldud tooted/teenused: <ul style="list-style-type: none"> • Kirjalikud küsimused ettevõtetele ja kogukondade esindajatele • Riiklikud turismivaldkonna dokumendid
	Võrdlusanalüüs
	Strateegia tööversioon (visioon, eesmärgid, mõõdikud ja hindamine, peamised tegevussuunad)
	Juhtrühma nõupidamine: strateegia tööversioon
Tegevuskava	Seminar (avalik üritus): ajurünnak ja arutelu konkreetsete tegevuste osas
	Konkreetsed tegevused, vastutajad, aeg
	Finantseerimine
	Juhtrühma nõupidamine: tegevuskava ülevaatamine
	Seminar (avalik üritus): arengukava terviklik tutvustus, osalejate tagasiside

Juhtrühma roll oli teemade sisuline läbiarutamine, vaheotsuste langetamine jms. Juhtrühma kuulusid Raul Siem (vallavanem), Kristel Potsepp (valla arendusjuht), Jekaterina Kaljukivi (valla kultuurinõunik), Simmo Saar (valla kommunikatsioonijuht), Steve Hindrekson (MTÜ Viikingite Küla esindaja), Aire Talioja ja Kalle Talioja (MTÜ Tuhala Looduskeskus esindajad).

Arengukava koosneb kahest peatükist:

1. Turismipotentsiaali analüüs (valdkonna ökosüsteem, trendid, valla turismiressursid)
2. Strateegia (visioon, eesmärgid, tulemuslikkuse mõõtmine) ja tegevuskava

Koostajad avaldavad tänu kõikidele kaasamõtlejatele!

² Võrdlusanalüüs oli juhtrühma sisemine töödokument turismivaldkonna arengu kavandamise laiemas kontekstis mõistmiseks.

1 TURISMIPOTENTSIAALI ANALÜÜS

1.1 Turismivaldkonna ülevaade riigis ja maakonnas

1.1.1 Turismi ökosüsteem

Turismivaldkond moodustas 2023. aastal riigi SKP-st 5–7%³. Niisiis on tegemist olulise majandusvaldkonnaga. Turism toetab tööhõivet ja väikeettevõtlust üle kogu riigi. 1 euro turismis loob 46 senti vääringus lisandväärtust teistes sektorites. Seejuures jõuab 26 senti iga turisti kulutatud eurost maksudesse.

Turismipoliitikat juhib Eestis Majandus- ja Kommunikatsiooniministeerium. Üldiselt on poliitika eesmärk suurendada Eesti turismi rahvusvahelist konkurentsivõimet. Vastutavale ministrile pakub tuge Turisminõukoda, kuhu kuuluvad *Visit Estonia*, turismiliidud, turismisihtkohtade arendusorganisatsioonid, turismivärvate (lennujaam, sadam) ja teiste ministeeriumite esindajad.

Turismipoliitika elluviijad on Ettevõtluse ja Innovatsiooni Sihtasutus (EIS) ning Tarbijakaitse ja Tehnilise Järelevalve Amet. EIS on Eesti kui sihtkoha turundaja välisturgudel ja arendustegevuste elluviija. *Visit Estonia* on EIS-i üksus, mis tegeleb turismiarendusega, hallates muuhulgas turismiportaali visitestonia.com (eestikeelne vaste puhkaeestis.ee). TTJA on turismiseaduse rakendaja, vastutades ka järelevalve eest.

Visit Estonia on sihtturud määratlenud järgmiselt:

- I prioriteet: Soome, Läti, Saksamaa (lõpptarbijale suunatud tegevused, suhtekorraldus ja kommunikatsioon, *B2B* tegevused)
- II prioriteet: Rootsi, Suurbritannia, USA, Norra (fookus suhtekorraldusel, kommunikatsioonil ja *B2B* tegevustel. Lõpptarbijaga tegeletakse vähesel määral)
- III prioriteet: Leedu, Poola, Itaalia, Hispaania, Holland, Šveits (fookus kommunikatsioonil ja *B2B* tegevustel. Lõpptarbijaga tegeletakse vähesel määral)
- IV prioriteet: Jaapan (ainult *B2B* tegevused)

Olulised valdkondlikud partnerid on erinevad turismiliidud, nagu näiteks Eesti Hotellide ja Restoranide Liit, Eesti Turismi- ja Reisifirmade Liit jt.

Regionaalsete sihtkohtade haldamisel ja arendamisel on põhiroll turismisihtkohtade arendusorganisatsioonidel ehk DMO-del (*destination management organisation*), mida on kokku seitse. Kose vald jääb Harju-, Rapla- ja Läänemaa DMO haldusalasse.

Tegemist on võrgustikul põhineva arendusorganisatsiooniga, mis tegutseb mitmel suunal⁴:

- Külalislahkus ja kvaliteet – koolitused, arendustegevused jms piirkonna turismi-ettevõtetele

³ Turismi pikk vaade 2025–2035: [LINK](#)

⁴ Suunad tulenevad Turismistrateegiast 2022–2025 (lk 18): [LINK](#)

- Kestlik turism – keskkonnasõbraliku majandamise tagamine näiteks kvaliteedi-märgiste kaudu (nt *Green Key*, *Green Destinations*)
- Turundus ja müük – riigi tasandi eest vastutab EIS, piirkondi turundavad DMO-d (nt *FAM*-reisid, *B2B* kohtumised reisikorraldajatega välismaal). Sihtturud on kokku lepitud riigi tasandil.
- Teemavaldkondade (toit, kultuur, loodus⁵) arendamine – turismiteekondade loomine ja arendamine (nt Rannarootsi radadel)
- Diginähtavus – puhkaestis.ee turismiandmebaasi haldamine ja arendamine (seejuures on oluline roll turismiettevõtjatel, kes peavad tagama, et nende kohta käiv info oleks kajastatud ja asjakohane)
- Kompetentsid ja andmed – abi turismiettevõtjatele toodete arendamisel, kliendi tagasiside tööriista (*Review Pro*) rakendused

Tooteid ja teenuseid pakuvad ennekõike turismiettevõtted (2023. aastal oli neid Eestis u 5 tuhat). Need ka ühtlasi DMO-de tegevuste otsesteks osalejateks/partneriteks.

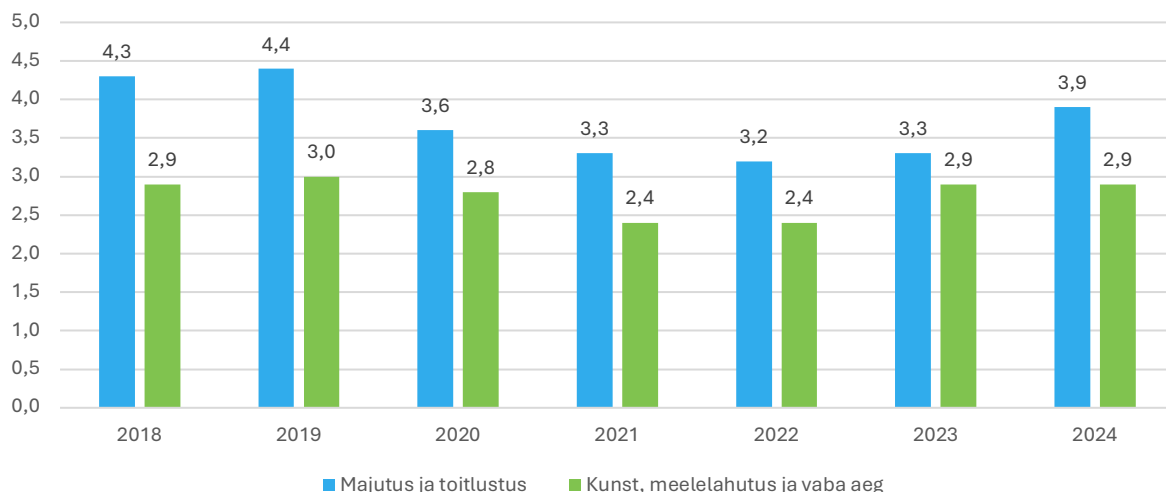
Samuti tegelevad erinevates piirkondades turismivaldkonna arendamisega kolmanda sektori organisatsioonid, nagu näiteks LEADER-tegevusrühmad ja külaseltsid.

Omavalitsustest tegelevad turismivaldkonna arendamisega suuremad, ennekõike linnad, nagu näiteks Tallinn, Pärnu, Tartu ja Narva. Loodud on ka mitmesuguseid klastreid, mis ühendavad turismivaldkonna ettevõtjaid (nt Ida-Viru turismiklaster, Lõuna-Eesti turismiklaster). Väiksemad omavalitsused reeglina turismivaldkonna arendamisega eraldiseisvalt ei tegele, kuigi leidub erandeid (nt Elva vald, millel on selleks eraldi organisatsioon, mis haldab muuhulgas külastuskeskust).

1.1.2 Turismitrendid

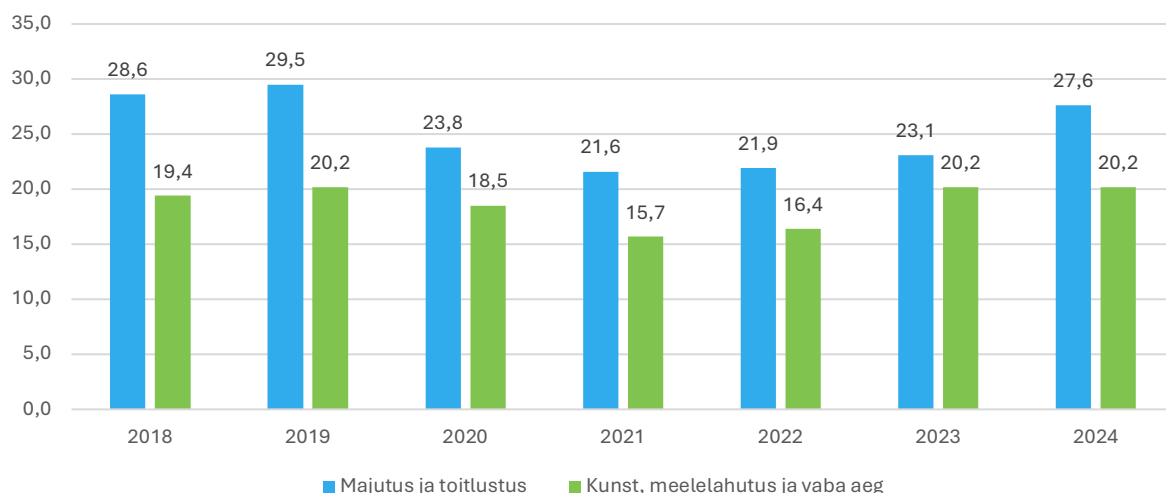
Turismivaldkond näib olevat koroonapandeemiast taastumas, mida peegeldab majutuse ja toitlustuse ning kunsti, meelelahutuse ja vaba aja valdkondade hõivatute osatähtsuse ja arvu kasv. Tipphetkeks oli 2019. aasta, mil nende valdkondade hõivatud moodustasid kõikidest 7,3% (majutuses ja toitlustuses vastavalt 4,4% ning kunstis, meelelahutuses ja vabas ajas 3%). 2021. aastaks oli osakaal kahanenud 5,7 protsendile. Sellest alates on osakaal taas tõusule pööranud, kuigi pandeemiaeelne tase on veel saavutamata (Joonis 1).

⁵ Tulenevad samuti Turismistrateegiast 2022–2025 (lk 8): [LINK](#)



Joonis 1. Turismisektoris hõivatute osatähtsus, % (ESA, TT0200)

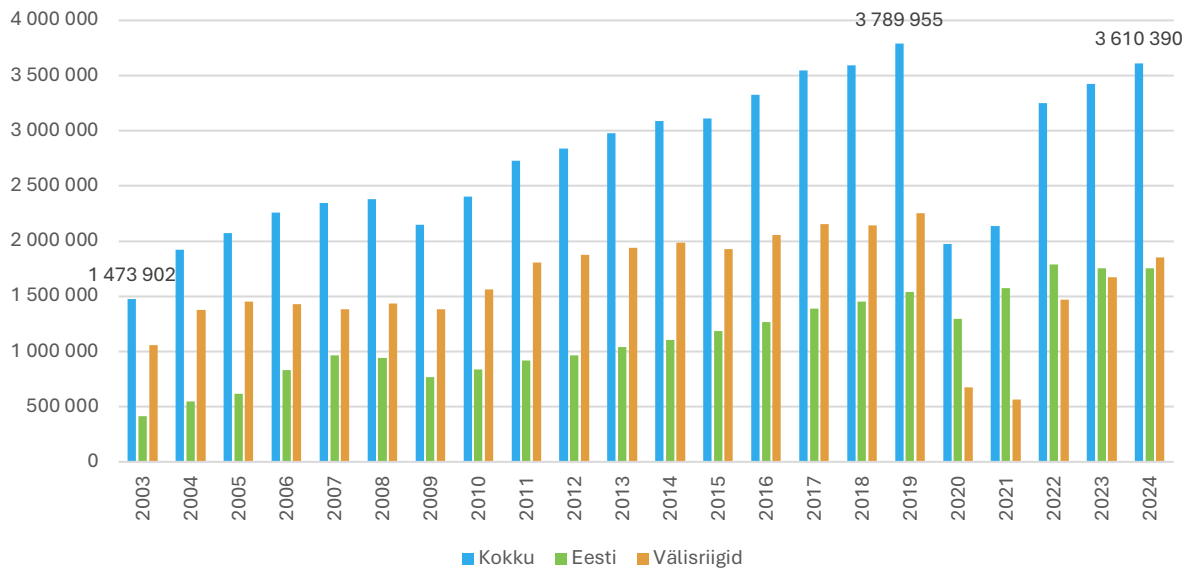
Sama trend on täheldatav ka hõivatute arvudes (Joonis 2). Tipp hetkel oli vaadeldavates sektorites kokku 49,7 tuhat töötajat. 2021. aastaks oli see arv vähenenud enam kui 12 tuhande võrra. 2024. aastaks kriisieelset taset veel saavutatud ei ole – enam kui kaks tuhat töötajat on siiski vähem.



Joonis 2. Turismisektoris hõivatute arv, tuh (ESA, TT0200)

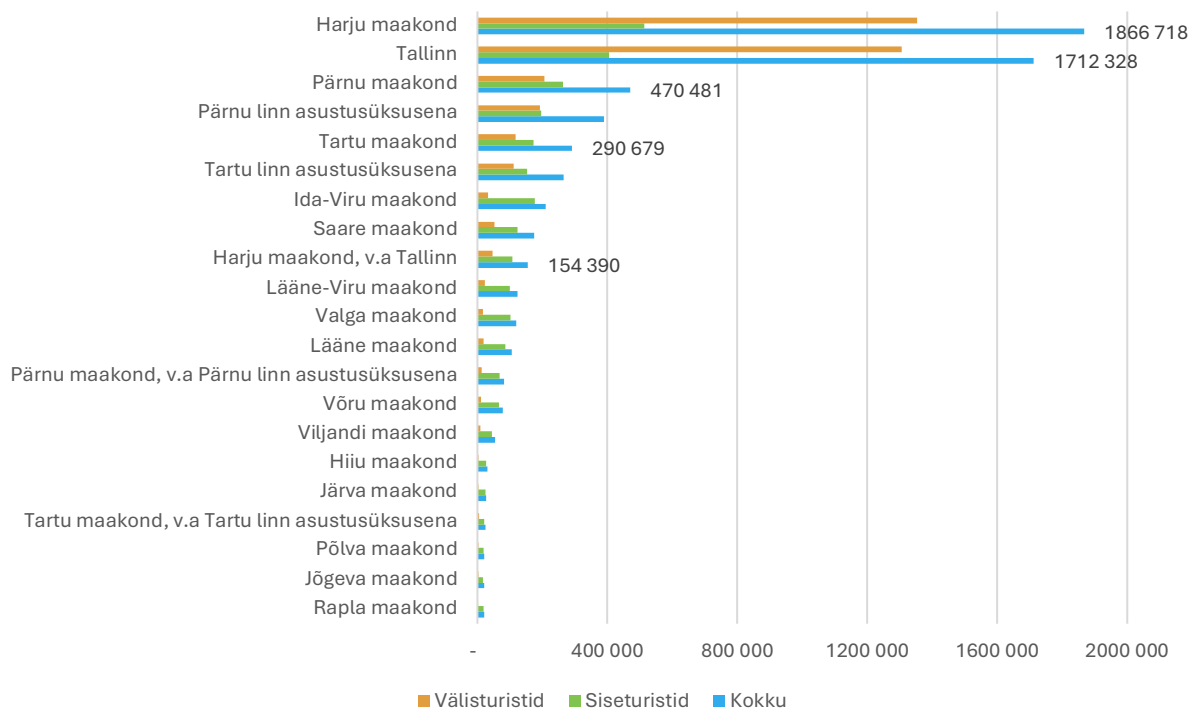
Pikaajalises vaates on majutatute arv Eestis järjepanu kasvanud (Joonis 3). Kahekümne aastaga on see 2,5 korda kasvanud.

Majutatute arv peegeldab väga hästi suuremaid kriise ühiskonnas. 2009. aasta majanduslanguse perioodil on täheldatav majutatute arvu teatav kahanemine. Samas ei ole see võrreldav koroonakriisist tingitud piirangutega – ligi 3,8 miljonilt kukkus majutatute arv alla 2 miljoni ehk ligemale kaks korda. Teisalt on taastumine olnud suhteliselt tempokas. Silma torkab asjaolu, et selles on olulisemat rolli mänginud siseturism – kui enne pandeemiat oli välisküllastajaid eestlastest rohkem, siis kriisijärgsete aastate seis oli vastupidine. Samas on ka väliturism selgelt taastumas ja välituristide arv ületas 2024. aastal taas siseturistide oma.



Joonis 3. Majutatute arvu pikaajaline dünaamika Eestis (ESA, TU112)

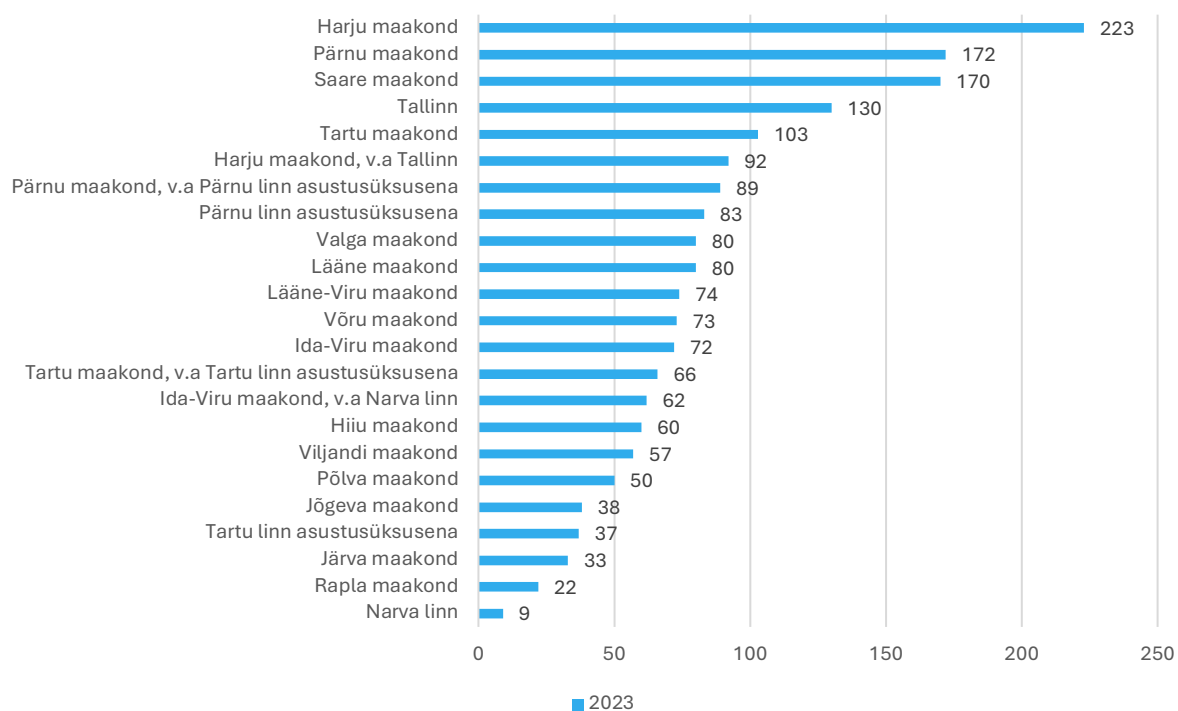
Üleriigilises vaates domineerib majutatute arvu osas selgelt Tallinn (Joonis 4). Sealsed küllastajad moodustasid 2024. aastal kõikidest pisut enam kui poole. Tallinnale järgneb Pärnumaa, kuid numbrid on suurusjärgu jagu väiksemad. Harjumaal on ööbimisi võrreldes Tallinnaga vähe. Ühest küljest näitab see, et linnast ei jõuta maakonda. Teisest tuleb arvestada, et Tallinna numbrid peegeldavad ka neid turiste, kes oma päeva maakonnas veedavad, kuid ööseks pealinna (tagasi) siirduvad.



Joonis 4. Majutatute arv maakondade lõikes 2024 (ESA, TU112)

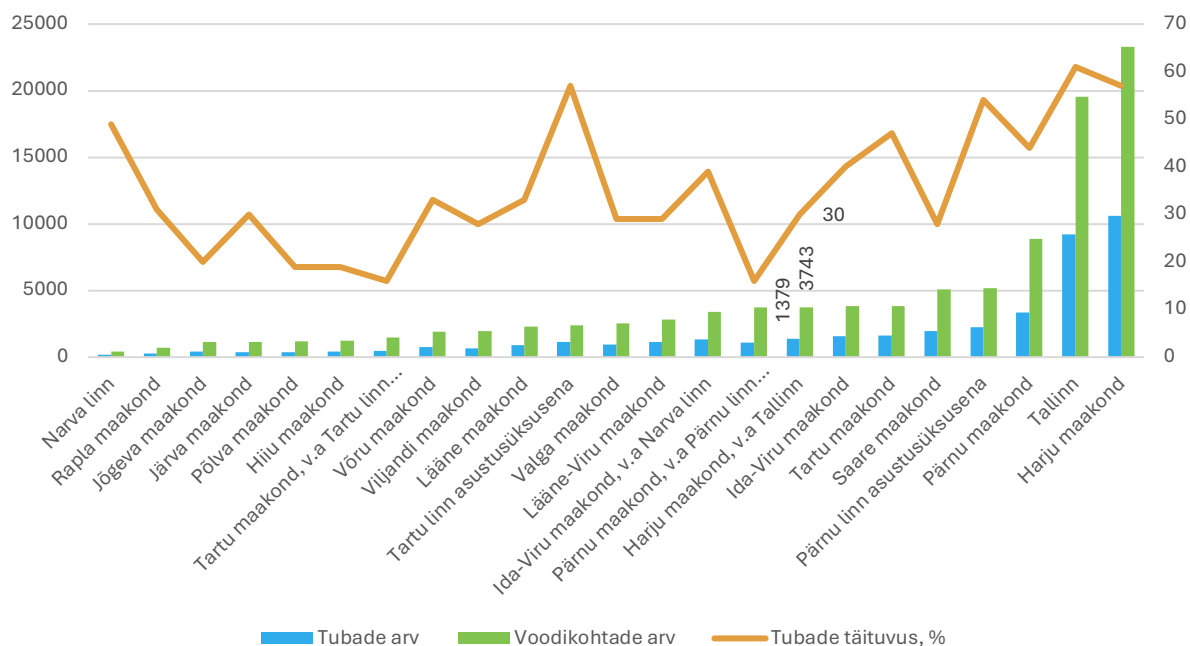
Majutuskohtade arvu vaates domineerib küll Harjumaa, kuid seda koos Tallinna linnaga (Joonis 5). Järgnevad Pärnu ja Saare maakonnad. Harjumaal oli 2023. aastal Tallinnat

arvestamata 92 majutuskohta. Arvestada tuleb, et lühiajalised üüripinnad (nt *Booking.com, Airbnb*) kajastuvad siin vaid osaliselt (kui on vähemalt 5 voodikohta ja mida haldavad ettevõtted).



Joonis 5. Majutuskohtade arv maakondade lõikes 2023 (ESA, TU110)

2023. aastal oli Harjumaal (v.a Tallinn) 1379 tuba ja 3743 voodikohta, mille täituvus oli 30% (Joonis 6). Maakonnas paiknevate tubade täituvuse puhul tuleb arvestada, et linnadest sagedamini on tegemist suuremate kompleksidega, mida renditakse reeglina välja tervikuna ja harvemini. See omakorda mõjutab tubade täituvust.



Joonis 6. Tubade ja voodikohtade arv ning tubade täituvus 2023 (ESA, TU110)

Kokkuvõtteks, majutuse vaates on Harju maakonna näitajad tagasihoidlikud. Samuti domineerib Tallinn tugevalt muu maakonna üle – lõviosa külastajatest käib Tallinnas (92% kõikidest maakonnas majutatutest). Sarnased proportsioonid on ka teiste suuremate regioonikeskuse ja neid ümbritsevate maakondade puhul – Tartu linnas majutub 91% kõikidest maakonna (sh linn) külastajatest, Pärnu linna puhul on see näitaja 83%.

1.2 Valla turismipotentsiaal

1.2.1 Organisatsioonid

Eesti Statistikaameti andmetel oli Kose vallas 2024. aastal 25 majutuse ja toitlustuse⁶ ning 23 kunsti, vaba aja ja meelelahutusega tegelevat ettevõtet. Viimase viie aastaga on kummalegi tegevusalale lisandunud kümnekond ettevõtet. Võrdluseks, Harju maakonnas (v.a Tallinn) oli 2024. aastal registreeritud vastavalt 486 (majutus ja toitlustus) ja 843 (kunst, vaba aeg ja meelelahutus) ettevõtet. Niisiis on Kose valla ettevõtete osakaal maakonnas küllaltki tagasihoidlik – valla majutus- ja toitlustusettevõtted moodustasid maakonna omadest 5%.

Eesti Maksu- ja Tolliameti⁷ 2024. aasta IV kvartali andmetel oli Harjumaal kokku 90 778 äriühingut (Tallinnata 20 650), kes andsid kokku tööd 313 tuhandele inimesele (Tallinnata 66 tuhandele inimesele).

Majutuses ja toitlustuses tegutses Harjumaal 2391 ettevõtet (Tallinnata 516). Valdkonnas töötas kokku 18 759 inimest (Tallinnata 2497). Kose vallas oli samal ajal 27 majutus- ja toitlustusettevõtet, mis pakkusid tööd 237 inimesele. Majutus ja toitlustus moodustasid 4% Kose valla kõikidest ettevõtetest ja 13% töötajaskonnast. Tavapärasest kõrgema osakaalu taga on üks 145 töötajaga toitlustusettevõte.

Kunsti, meelelahutuse ja vaba aja valdkonnas tegutses Harjumaal 2717 ettevõtet (Tallinnata 624). Töötajaid oli kokku 4309 (Tallinnata 542). Kose vallas oli samal ajal 19 kunsti, meelelahutuse ja vaba aja valdkonnas tegutsevat ettevõtet, mis pakkusid tööd 18 inimesele. Niisiis töökohtade mõttes on see tegevusala Kose vallas marginaalne.

Lisaks äriühingutele on Kose vallas registreeritud ka 8 mittetulundusühingut, kelle põhitegevuseks on märgitud kunst, meelelahutus ja vaba aeg. Nende näol on aga tegemist mõne konkreetse hobiorganisatsiooniga (nt jalgpalliklubi, tenniseklubi).

⁶ Tulenevalt andmete arvestamise alustest võivad numbrid mõnevõrra erineda. Siin on välja toodud need ettevõtted, kelle EMTAK-i kood vastab majutusele ja toitlustusele. Eespool (Joonis 5) on käsitletud kitsamalt majutuskohti.

⁷ Erinevate andmebaaside võrdluses on numbrid mõnevõrra erinevad.

Tabel 2. Harjumaa äriühingute ülevaade (Maksu- ja Tolliamet)

KOV	Äriühinguid kokku	Töötajate arv kokku	Majutuse ja toitlustuse äriühingud	Töötajate arv	Kunsti, meelelahutuse ja vaba aja äriühingud	Töötajate arv
Anija vald	417	1093	16	19	12	7
Harku vald	2354	4392	40	104	77	50
Jõelähtme vald	946	4038	23	38	30	16
Keila linn	880	3212	19	73	21	43
Kiili vald	828	1547	13	32	27	16
Kose vald	671	1866	27	237	19	18
Kuusalu vald	891	1204	22	39	26	12
Lääne-Harju vald	1035	2451	47	227	47	40
Loksa linn	89	209	4	6	3	5
Maardu linn	1240	5132	27	92	14	12
Raasiku vald	514	1282	10	89	23	18
Rae vald	3413	20627	70	343	100	96
Saku vald	1493	4740	32	127	48	47
Saue vald	2775	8156	86	818	70	79
Tallinna linn	70128	247625	1875	16262	2093	3767
Viimsi vald	3104	5881	80	253	107	83
Kokku	90778	313455	2391	18759	2717	4309

Turismivaldkonna katusorganisatsiooni Kose vallas ei ole. Mõnel pool on LEADER-tegevusrühmad turismi üheks oma tegevusfookuseks seadnud, kuid Ida-Harju Koostöökoda, mille liige Kose vald on, seda teinud ei ole. Tegevusrühma eelmise strateegia analüüsist ilmneb, et varasemalt oli turism küll tähelepanu all, kuid see ei õigustanud ennast – toetuse taotlusi oli vähe.

1.2.2 Turismiressursid

Kose vald paikneb 40 km pikkuses osas Tallinn-Tartu-Võru-Luhamaa tee ümbruses. Valla pindala on 532,83 km². Administratiivses keskus Kose alevikus elab 30% elanikest. Sellest 5 km raadiuses elab 58% kogurahvastikust.

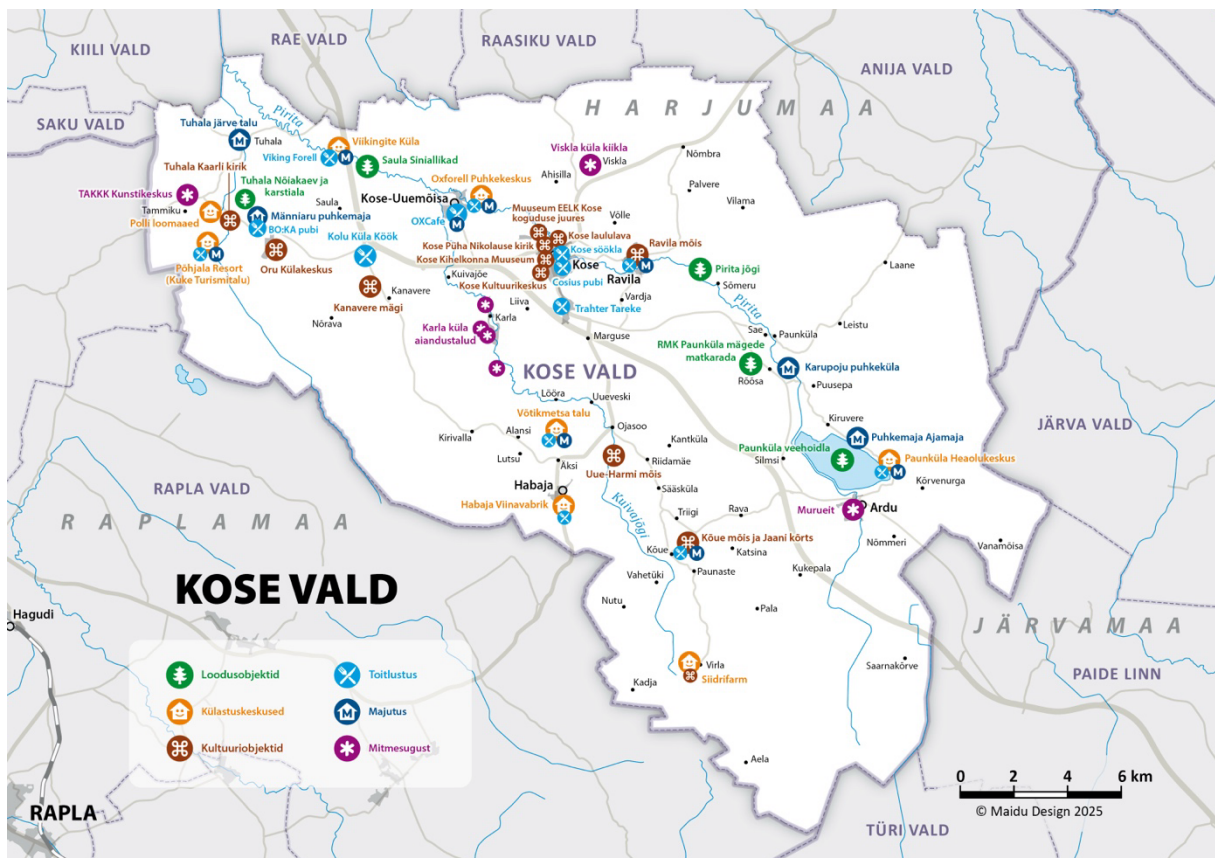
Puhkaeestis.ee portaali andmetel on Kose vallas u 60 turismiobjekti, -toodet või -tegevust⁸. Tegemist on üleriikliku turismi andmebaasiga, milles andmete korrektsuse eest vastutavad konkreetsete objektide/tegevuste haldajad. Võib eeldada, et andmebaas ei sisalda kõiki valla turismiobjekte (näiteks Siidrifarm ennast selles kanalis ei reklaami).

Turismiressursid (Joonis 7) on ülevaatlikkuse huvides struktureeritud erinevatesse gruppidesse. Seejuures tuleb arvestada, et gruppidesse paigutamine on tinglik ja üks

⁸ Märksõna „Kose“ otsingutulemused: [LINK](#) (külastatud 4.04.2025)

objekt võib kuuluda ka mitmesse. Näiteks on mõisad nii kultuuriobjektid, aga ka majutust ja toitlustust ning meelelahutust pakuvad asutused. Grupid on järgmised:

- Loodusobjektid (kaitsealad, loodusnähtused, veekogud jms)
- Külustuskeskused (kompleksid, mis pakuvad mitmekesist tegevust)
- Kultuuriobjektid (kirikud, mõisad, sündmuste korraldamise kohad jms)
- Toitlustus
- Majutus
- Sündmused
- Mitmesugust (eelnevast liigitusest välja jäänud objektid)



Joonis 7. Kose valla turismiressursid

Loodusobjektid

Kaitstavaid loodusobjekte leidub Kose vallas kokku 101 km² ulatuses ja need moodustavad u 19% omavalitsuse territooriumist. Vallas paiknevad Nabala-Tuhala, Kämbla, Laukesoo, Ojasoo-Kantküla, Siniallikate looduskaitsealad, Paunküla maastikukaitseala ja osaliselt Mahtra looduskaitseala, Kõrvemaa ja Aela maastikukaitsealad.

Avalikult kasutatavatest vooluveekogudest paiknevad Kose vallas Pirita jõgi, Kuivajõgi, Tuhala jõgi, Lintsi jõgi, Alansi oja. Avalikult kasutatavatest seisuveekogudest paiknevad Kose vallas Leva järv, Rõosa järv, Suur Kaksjärv, Väike Kaksjärv, Punamäe järv, Mustjärv, Rahkjärv, Lindjärv, Kootsjärv, Kautla järv, Kiruvere järv.

Tuntumad loodusobjektid on:

- Tuhala Nõiakaev ja karstiaala – kaev, mis hakkab vett üle ajama suurvete ajal, „keedes“ 100 l vett sekundis. Tegemist on ühe unikaalsema loodusnähtusega Euroopas. Samas paikneb ka matkarada.
- Saula Siniallikad – kolm erilist värvitooni (rohekassinine, pruunikasmust ja hallikassinine, mida põhjustab põhjapinnase värvivarjund) ohvriallikat, mida käiakse tihti külastamas.
- Paunküla veehoidla – Eesti suuruselt teine veehoidla (4,2 km²), mis loodi Pirita jõe paisutamiseks, mille ümbruses paikneb mitmeid aktiivse puhkuse pakkujaid. Veehoidlas asub ka kümmekond saart.
- RMK Paunküla mägede matkarada – kokku 12 km pikkune radade süsteem, mis kulgeb looduskaunis kohas järvede, ooside ja rabasilmade vahel.
- Pirita jõgi – pakub võimalust mitmeteks aktiivseteks tegevusteks (kanuumatkad jms).
- Ravila mõisa park – loodus- ja muinsuskaitse all olev ajalooline maastikupark, mille pindala on ligi 12 ha. Park pakub aastaringselt võimalusi pere- ja looduspuhkuseks: siin asuvad mänguväljakud, kettagolfirada, jalutusrajad, tiigid, paviljonid ning QR-koodidega infotahvlid, mis tutvustavad pargi ajalugu ja loodust, toimuvad giidiga pargituurid, ettevõtete suve- ja talvapäevad ning lastelaagrid. Park piirneb Pirita jõega.

Loodusobjekte kasutavad mitmed looduses puhkamisvõimalusi pakkuvad organisatsioonid. Erinevad giidid pakuvad linnu- ja loomavaatlusi, korraldatakse laagreid ja õuesõpet (näiteks MTÜ Loodusmaa), matku Pirita jõel, mida on võimalik kombineerida safariga looduses (näiteks Kanuu.ee).

Külastuskeskused

Kose vallas leidub mitmeid keskusi, mis pakuvad erinevaid võimalusi majutusest-toitlustusest aktiivsete tegevusteni:

- Habaja Viinavabrik – väike veinivabrik, kus saab degusteerida käsitööveine, võimalik tellida pidusid, ilusa ilmaga töötab hoovikohvik.
- Oxforell Puhkekeskus – majutus, toitlustus, sh kalapüük, sündmuste korraldamine, mitmesugused aktiivsed tegevused (ATV-d, lumesaanid, kanuumatkad, *paintball* jpm)
- Paunküla Heaolukeskus – seminarid ja üritused looduses, samuti toitlustus ja aktiivsed tegevused (matkad, paadi-, vesiratta-, kanuu- ja SUP-laua rent)
- Polli loomaaed – väike koduloomaaed Tuhala Nõiakaevu naabruses
- Põhjala Resort (Kuke Turismitalu) – üritused, koolitused, õpitoad, toitlustus, seiklused (matkad, *paintball* jms). Talu haldab ka Ravila Karjakastelli – erinevate ürituste läbiviimine ilma majutusvõimaluseta.
- Siidrifarm – naturaalse siidri tootmine ja mitmesuguste sündmuste pakkumine unikaalses õhkkonnas
- Viikingite Küla – teemapark, mis pakub mitmekesiseid võimalusi, nagu näiteks toitlustus, sh forellipüük, elamusmajutus, seminari- ja peorumide rent, saunad ning mitmesugused tegevused (vibulaskmine, kirvevise, kanuumatk, aardejaht,

tantsu- ja laulumängud jpm). Samuti on kompleksis Põhja-Eesti esimene ja suurim püsiekspositsioon Muinas-Eesti viikingite ajast. Ka on muinasaegne püstpalklinnus omaette vaatamisväärsus.

- Vötikmetsa talu – majutust, toitlustust ja sündmuste korraldamist pakkuv talukompleks. Lisaks pakutakse territooriumil mitmeid aktiivseid tegevusi ja korraldatakse heaoluretki.
- Ravila mõis – aastaringselt korraldatakse kontserte, teatrietendusi, näitusi, kultuurikohvikut, huviringid ja laagrid lastele, õpitoad ja retriidid täiskasvanutele, seminarid, pulmad, koolitused jm sündmused. Külalistele on avatud kohvik, kunsti- ja käsitööbutiik, keraamikakoda, saun, korraldatakse giidituure ja aaretejahti, suvel külustusmäng "Unustatud mõisad". Mõisas paikneb Ida-Harju turismiettevõtete infostend koos Kose valla ettevõtete infokaartidega.

Kultuuriobjektid

Vallas on kolm **aktiivselt tegutsevat mõisat**, mis pakuvad majutust, toitlustust ja sündmuste korraldamist. Samuti on mõisate ümber pargid, mis on omaette loodus- ja vaatamisväärsusteks.

- Triigi ehk Kõue mõis⁹ ja Jaani kõrts – butiikhotell ja restoran eriliste sündmuste tähistamiseks
- Uue-Harmi mõis – endine mõisakool; sündmused, sh spordilaagrid (alal on murukattega jalgpallistaadion, kõvakattega korvpalliplats, sisevõimla ja spordisaal)
- Ravila mõis – muinsuskaitse all olev kultuuri- ja arhitektuurimälestis. Mõisas on tegutsenud Harjumaa Rahvaülikool, Ravila aianduskool, Ravila Põllumajanduskool ja Ravila Põllumajandustehnikum. Mõisas pakutakse majutust, toitlustust ja ruume seminaride ja pidulike sündmuste korraldamiseks.

Ajaloolisse Kose kihelkonda kuulus mõisaportaali andmetel koguni 25 mõisa¹⁰. Mõned neist ei paikne praeguse Kose valla territooriumil ja suurem osa on hävinud või väga halvas seisukorras. Uuemõisa ehk Kose-Uuemõisa mõis on külustatav Unustatud mõisate külustusmängu ajal.

Kose vallas on kaks kohalikku **muuseumi**:

- Kose Kihelkonna Muuseum Kose Gümnaasiumi ruumides
- Muuseum EELK Kose koguduse juures

Eramuuseumina tegutses Tuhala Looduskeskuses karstimuuseum, kuid see on hoone ohtlikkuse tõttu suletud.

Lisaks on vaatamisväärsusteks kaks **kirikut**:

- Kose Püha Nikolause kirik – keskaegne võimsate tornidega kindluskirik 13. sajandist
- Tuhala Kaarli kirik

⁹ Erinevates allikates on nimetatud kord Triigiks, kord Kõueks. Kaubanduslikes tekstides on kasutusel Kõue.

¹⁰ Täpsemalt: [LINK](#) (külustatud 23.04.2025)

Peamised sündmuste korraldamise kohad on:

- Kanavere mägi – suvekontsertide ja pidude paik
- Kose Kultuurikeskus – näitused, kontserdid, etendused
- Kose laululava – reeglina toimuvad maakonna suurimad jaanipeod just seal.
- Oru Külakeskus – näitused, kontserdid, etendused
- Siidrifarm – mitmesugused kontserdid

Lisaks toimuvad temaatilised sündmused Kiruvere muinaslaagris Kiruvere järve ääres. Samuti saab sündmuseid korraldada seltside hoonetes ja külaplatsidel, nagu näiteks Viskla, Kõue, Ardu jt.

Omanäoliseks objektiks on ka valitsuse varjend, mis rajati 1980. aastate alguses ENSV kõrgema juhtkonna kaitseks sõjaolukorras. Varjendi suurus on 2500 m² ja see asub endise Kose Teeninduskooli hoonete ja sellega piirneva ala all. Praegu on varjend suletud ja seda ei eksponeerita.

Toitlustus

- BO:KA pubi (Männiaru puhkemaja kompleksis)
- Cosius pubi
- Habaja Viinavabrik (ettetellimisel või ilusa ilmaga)
- Kolu Küla Köök
- Kose söökla
- Kõue mõis (ettetellimisel)
- OXCafe
- Oxforell Puhkekeskus
- Paunküla Heaolukeskus (ettetellimisel)
- Põhjala Resort (Kuke Turismitalu) (ettetellimisel)
- Ravila mõis (ettetellimisel)
- Trahter Tareke
- Viking Forell (Viikingite Küla kompleksis)
- Vötikmetsa talu (ettetellimisel)

Majutus

- Karupoju puhkeküla (ettetellimisel)
- Kõue mõis (ettetellimisel)
- Männiaru puhkemaja (ettetellimisel)
- OXCafe
- Oxforell Puhkekeskus
- Paunküla Heaolukeskus (ettetellimisel)
- Paunküla metsamajake (ettetellimisel)
- Puhkemaja Ajamaja (ettetellimisel)
- Põhjala Resort (Kuke Turismitalu) (ettetellimisel)
- Ravila mõis (ettetellimisel)
- Tuhala järve talu (ettetellimisel)
- Viikingite Küla
- Vötikmetsa talu (ettetellimisel)

Sündmused

Vallas toimub kolm laiema tuntusega sündmust:

- Kose jaanituli – mastaapne üle Harjumaa tuntud üritus
- Kevadlaat „Kose kutsub külla“ – pika ajalooga traditsiooniline sündmus. Laadal kaubeldakse põllu-, aia-, toidukaupade ja -saaduste, käsitöö ja tööstuskaupade ning vanavaraga
- Kanavere kantri – mitmepäevane kantrifestival
- Jooks ümber Paunküla veehoidla (MARU järjejooksude sarjast)
- 7 järve rattamaraton ja 7 järve maastikukross

Lisaks toimub veel mitmesuguseid sündmuseid valla erinevates piirkondades, nagu näiteks vanatehnika päev Kose-Uuemõisas ja kodukohvikute päev üle kogu valla. Samuti korraldavad erinevaid üritusi külastuskeskused, kultuuriasutused jt.

Mitmesugust

- Murueit – villakoja ja ehtekoja teenused; temaatilised koolitused
- Karla küla aiandustalud:
 - Sadevälja – kollektsooniaed, kus on üle tuhande taimeliigi ja -sordi; temaatilised sündmused lisaks külastusele
 - Roosoja talu rosaarium ja näidisaed – roosikasvatus
 - Roogoja talu – elulõngade arendamine
 - Tõnise Puukool – taimede müük, giidiga ekskursionid
- TAKKK Kunstikeskus – mitmesugused töötoad (kaartide valmistamine, klaas-ehted, abstraktne maal)
- Viskla küla kiikla – 38 erinevat kiike

1.3 Kokkuvõte

Vallas leidub mitmeid huvitavaid objekte, samuti turismiteenuseid pakkuvaid (suuremaid) ettevõtteid. Pakutakse mitmekülgset majutust ja toitlustust.

Teisalt on tegevus objektipõhine ja ilma koordineeritud ühistegevuseta. Ettevõtete omavaheline kontakt on pigem vähene, omavalitsuse ja DMO-ga aga marginaalne.

Peamised arengueeldused ja väljakutsed on ära toodud järgnevas tabelis.

Tabel 3. Turismivaldkonna arengueeldused ja väljakutsed Kose vallas

Arengueeldused	Väljakutsed
<ul style="list-style-type: none">• Ressursse (loodusobjekte, külastuskeskusi jms) on omajagu, mõned neist üleriigiliselt tuntud (Tuhala Nõiakaev, Siniallikad, Viikingite Küla, Paunküla veehoidla) – loodusturismi potentsiaal on tugev	<ul style="list-style-type: none">• Puudub ühine nimetaja, identiteet või narratiiv, mis olemasolevad objektid Kose vallaga seoks• Väiksematel ettevõtetel on iseseisvalt klientide leidmine keerukas

-
- Vallal on eristav faktor – väga palju erinevaid veekogusid, millest tuleneb ka hüüdlause „Väega vee vald“
 - Kohalikud kogukonnad on hästi toimivad
 - Valla geograafiline asukoht on hea (elamused on lähedal) – pealinna on poole tunni tee, samuti sõidab vallas läbi väga palju inimesi (Tallinn-Tartu mnt)
 - Sündmuste jms tegevuste omavaheline koordineeritus on vähene
 - Kose vallas sõidab läbi väga suur hulk inimesi, kuid seda ei teadvustata ega peatuta
 - Puudub ühtne viidasüsteem ja objektide tähistused
 - Ühist turundustegevust ei ole

Kokkuvõtteks, Kose vallas leidub mitmeid turismiatraktsioone. Põhiküsimus seisneb nende turundamises, sh teadvustamises, et need asuvad just Kose vallas, ning turismiettevõtjate omavahelise koostöö edendamises, et Tallinnat külastav turist ka kaugemale maakonda ja Kose valda jõuaks.

Vallas on olemas ka eeldused täiendavate turismiobjektide väljaarendamiseks, kuid need vajavad eksponeerimiseks investeeringuid (näiteks valitsuse varjend, Paunküla veehoidla kasutamist toetav taristu).

2 STRATEEGIA

2.1 Visioon 2035

Kose kutsub külla väega vee valda¹¹ – oleme atraktiivne sihtkoht külastajatele ja peatuspaik läbisõitjatele.

Kose vallas saab igast aastaajast võtta parima.

Turismivaldkonna areng toetab kohalikku majandust ja kogukondi. Valla tuntuse kasv külastajate hulgas on ühtlasi andnud tōuke elanike arvu suurenemisele.

2.2 Eesmärgid ja tegevused

2.2.1 Eesmärk #1: Koostöö

Kose vallas tegutseb hästi toimiv turismivõrgustik.

Turismivaldkonna võrgustikupõhine juhtimine ja arendamine toimuvad süsteemselt ning koordineeritult. Osapooled (ettevõtjad, kogukonnad, omavalitsus) teavad ja tunnevad üksteist, suhtlus on regulaarne. Turismivõrgustik võimaldab saavutada enam (paketid, külastatavus, majanduslik kasu), kui osapooled seda eraldiseisvalt suudaksid.

Valdkonna arendamiseks on tagatud vajalikud ressursid.

Tabel 4. Tegevuskava eesmärgi #1 saavutamiseks

#	Tegevus	Oodatav tulemus	Aeg	Vastutaja	Ressursid
1	Turismi töögrupi moodustamine ¹² ja töö korraldamine	Käivitunud on turismivaldkonda eest vedav tuumik, mis tegeleb osapoolte kokkuviiamise, sihtide seadmise, ettevõtete huvikaitse jms-ga Hilisemas faasis on tegemist nõukogu formaadis toimiva üksusega (fookuste ja suuniste seadmine)	2025. aasta sügis Kvartaalne kooskäimine	Valla-valitsus	Korralduskulud Vallaeelarve

¹¹ Lähemalt saab Kose valla brändi kohta lugeda: [LINK](#)

¹² Strateegia koostamise käigus toimunud aruteludes toodi välja ka vajadus turundusjuhi ametikoha järele. Praegu puudub aga kokkulepe selle finantseerimiseks. Niisiis otsustati esimese sammuna moodustada temaatiline tööühm, kes turismivaldkonna arendamist koordineeriks. Turundusjuhi positsioon saab olla järgmiseks sammuks, kui tegevuste maht suureneb.

2	Koostöömemorandumi koostamine	Selgelt formuleeritud kokkulepe, kus on määratletud osapoolte õigused ja vastutus	2026. aasta algus	Valla-valitsus Turismi töögrupp	-
3	Valdkonna ettevõtete inspiratsiooni-päevade korraldamine	Inspireerivad sündmused toovad omavahel kokku valdkonnas tegutsevad ettevõtted jt organisatsioonid, et ühiselt plaane teha, teenuseid arendada, üksteiselt õppida jms	Kord aastas talveperioodil	Valla-valitsus	10 000 / sündmus LEADER Vallaeelarve
4	Valdkonna arenguks vajalike ressursside tagamine	Olemas on ajakohane info rahastusvõimaluste kohta, prioriteetsed tegevused/objektid on kajastatud valla eelarvestrateegias	Kord aastas enne valla eelarvestrateegia koostamist	Valla-valitsus Turismi töögrupp	-
5	Osapoolte tunnustamine	Välja on töötatud ja rakendatud turismiettevõtete tunnustussüsteem	2027	Valla-valitsus Turismi töögrupp	-

2.2.2 Eesmärk #2: Turundus

Tõhusa turundustegevuse tulemusena on Kose vallast kujunenud ligitõmbav sihtkoht.

Kose vald on tuntud ja hinnatud turismisihtkoht, mis pakub külastajatele meeldejäävaid elamusi. Kose ei ole pelgalt läbisõidukoht, vaid atraktiivne sihtkoht ja peatuspaik.

Külastajatel on lihtne leida ühtset, asja- ja ajakohast ning inspireerivat infot Kose valla turismivõimaluste kohta nii digitaalselt (veeb, kaardirakendused, sotsiaalmeedia) kui füüsiliselt (viidad, infotahvlid).

Turundustegevus on läbi mõeldud ja järjepidev.

Tabel 5. Tegevuskava eesmärgi #2 saavutamiseks

#	Tegevus	Oodatav tulemus	Aeg	Vastutaja	Ressursid
1	Ristturunduse arendamine	Loodud ja rakendatud on süsteem, mille kaudu liigub pakutavate võimaluste info efektiivselt kliendini ¹³	Loodud 2026. aasta alguseks Pidev	Suuremad keskused (Viikingite Küla, Oxforell jt)	-

¹³ Näiteks: ühes keskus ei ole huvilisele konkreetsel ajavahemikul võimalik teenust osutada, äraütlemise asemel suunatakse klient teise juurde, et ta ikkagi Kose valda tuleks.

2	Messidel osalemine	Kose valla turismiettevõtted on olulisematel messidel esindatud (TourEst, Maames, Matka Soomes)	Messid toimuvad kord aastas Alates 2027. aastast	Turismi töögrupp, hiljem turundusjuht Eesti Maaturismi kaudu ¹⁴	10 000 EUR / a Vallaeelarve Ettevõtted
3	Valla brändingu arendamine ja rakendamine	Kose vald on selgelt eristuva kuvandiga (väega vee vald) piirkond Kuvandist on teadlikud nii kohalikud kui külalised	Pidev	Vallavalitsus	-
4	Turismiobjektide info uuendamine veebikeskkonnas	Google'is, Puhka Eestis, Tripadvisor'is jm on Kose objektide info aja- ja asjakohane	Korda tehtud 2026. aasta alguseks Uuendamine vastavalt vajadusele	Iga organisatsioon vastutab enda andmete eest	-
5	Kose valla turismi maandumislehe loomine	Loodud on ühine hõlpsalt leitav maandumisleht, kust on kättesaadav kogu turismiinfo ¹⁵	2026	Vallavalitsus	10 000 Vallaeelarve
6	Avatud turismiobjektide päevade korraldamine	Kose vallas pakutavaid turismivõimalusi tutvustav sündmus, mis toob kokku rohkelt külastajaid	Kord aastas Alates 2027. aastast	Turismi töögrupp, hiljem turundusjuht	LEADER Ettevõtted Kolmas sektor Vallaeelarve
7	Ühine tootearendus	Lisaks konkreetsete ettevõtete poolt pakutavale luuakse süsteemselt mitut partnerit hõlmavaid turismiteenuste pakette	Pidev	Turismi töögrupp, hiljem turundusjuht Harju-, Rapla- ja Läänemaa DMO (tugi ja oskusteave)	LEADER Ettevõtted
8	Teeninduskvaliteedi arendamine (koolitused, õppereisid)	Külastajad saavad Kose vallast hea külastuskogemuse, mis tekitab neis soovi tagasi tulla	Pidev	Ettevõtted Harju-, Rapla- ja Läänemaa DMO (tugi ja oskusteave)	LEADER Ettevõtted
9	Omakanalite loomine ja haldus	Sotsiaalmeedias on loodud pidevalt kasvava jälgijate hulgaga kanalid, milles	Alates 2027. aastast	Turundusjuht	Vallaeelarve Ettevõtted

¹⁴ Eeldab liikmeks astumist.

¹⁵ Ei eelda uue portaali loomist, andmed päritakse Puhka Eestis andmebaasist.

		kajastatakse regulaarselt Kose valla võimalusi/tegevusi			
10	Materjalide loomine	Turundamiseks on olemas vajalikud materjalid (kvaliteetsed fotod, tekstid jms)	Alates 2027. aastast	Turundusjuht	Vallaeelarve Ettevõtted

2.2.3 Eesmärk #3: Taristu

Turismitaristu on heas korras.

Kose vallas asuvad turismiobjektid (matkarajad, üksikobjektid, veekogud jne) on heas korras, varustatud asjakohaste viitadega ja ligipääsetavad kõikidele kasutajagruppidele.

Kose valda sisenemine ja sealt lahkumine on selgelt ning atraktiivselt tunnetatav.

Tabel 6. Tegevuskava eesmärgi #3 saavutamiseks

#	Tegevus	Oodatav tulemus	Aeg	Vastutaja	Ressursid
1	Paunküla veehoidla piirkonna arendamine	Välja on arendatud avalik supluskoht koos vajaliku taristuga, sh ümber järve kulgev kergtee ja Kiruverre matkarada	2035	Vallavalitsus	Vallaeelarve Ettevõtted LEADER Struktuurivahendid 2027+
2	Matkaradade korrastamine ja korrashoid, sh hooldus- ja rahastuspõhimõtete väljatöötamine	Kose vallas asuvad matkarajad (Paunküla, Rõõsa, Tuhala Nõiakaev ja karstiala, Siniallikad jt) on korras, läbitavad erinevatele sihtgruppidele ja viitadega varustatud	2027+	Vallavalitsus RMK Ettevõtted Kolmas sektor	Vallaeelarve Riigimetsa Majandamise Keskus (RMK) Ettevõtted Kolmas sektor
3	Kose valla piiride tähistamine, Tallinn-Tartu mnt äärde pilkupüüdva elemendi/ekraanide paigaldamine	Kose valda sisenemine ja vallast lahkumine on kõikides suundades selgelt eristatavad	2030	Vallavalitsus	Vallaeelarve Ettevõtted
4	Viidasüsteemi arendamine, infotahvlite paigaldamine	Olulised turismiobjektid on viitadega varustatud, valla piirkondades/sissesõitudel on objekte tähistavad kaardid	2027+	Vallavalitsus Ettevõtted Kolmas sektor	Vallaeelarve Ettevõtted Kolmas sektor

5	Kauplemiskohtade väljaarendamine	Läbikäidavates kohtades on kohalikele ettevõtetele loodud võimalused oma toodete müümiseks	2029	Vallavalitsus	Vallaeelarve Ettevõtted LEADER
6	Pirita jõe heakorra ja ligipääsetavuse tagamine	Pirita jõgi valla tuiksoonena on heakorrastatud ja ligipääsetav	Pidev Talgute korras	Turismi töögrupp Ettevõtted	-
7	Militaarajaloo ja metsavendade temaatika eksponeerimine	Esmalt on teema käsitlemiseks loodud kontseptuaalne lähenemine, mida ja kuidas eksponeerida Järgmise etapina on vastav taristu välja arendatud	2035	Vallavalitsus Turismi töögrupp Kolmas sektor	Vallaeelarve RMK LEADER

2.3 Sihtturud ja -grupid

Kose valla peamiseks sihtturuks on Tallinn. Kose vald on pealinnale mugavalt lähedal, et tulla siia oma vaba aega veetma, olgu selleks siis teemapargi külastus, kontsert või vabas looduses viibimine sõltumata aastaajast. Fookuses on linnaelanikud, kellel oma aiamaa vms puudub.

- Mustamäel, Lasnamäel ja Haaberstis, kus on enamasti levinud korterelamud, elas Rahvastikuregistri andmetel 2025. aasta 1. jaanuari seisuga 239 303 inimest.

Teiseks oluliseks sihtturuks on ülejäänud Eesti, s.o siseturistid. Seejuures eristatakse neid, kelle jaoks Kose ongi sihtpunkt, ja neid, kes vallast lihtsalt läbi sõidavad (vt liiklusloenduse statistikat allpool). Viimaste puhul on oluline kutsuda neid peatust tegema, olgu kas või lühikest.

Eesti Statistikaameti andmetel oli 2024. aastal Eestis kokku 1,75 miljonit siseturistist majutatut (Tabel 7). Seejuures 514 tuhat majutatut ööbis Harjumaal, sh Tallinnas, neist omakorda 108 tuhat maakonnas.

Ööbimiseta sisereise tehti 2024. aastal kokku 6,7 miljonit, kulutades keskmiselt ühele reisile 59 eurot. Ööbimisega sisereisi keskmine kulutus oli 185 eurot.

Tabel 7. Siseturistidest majutatute arvu dünaamika (Eesti Statistikaamet)

	2019	2020	2021	2022	2023	2024
Eestis kokku	1536526	1296065	1575563	1785939	1755905	1755327
Harjumaal	386286	273017	398167	504277	517948	514276
Tallinnas	259622	184270	294665	384924	402424	405770
Harjumaal, v.a Tallinnas	126664	88747	103502	119353	115524	108506
Teistes maakondades	1150240	1023048	1177396	1281662	1237957	1241051

Transpordiameti 2024. aasta liiklusloenduse andmetel läbis aastakeskmiselt Kuivajõe püsiloenduspunkti 13 583 sõidukit ööpäevas. Kose-Risti (s.o Kuivajõest 11 km Tartu poole) punktis oli sagedus 10 980 sõidukit ööpäevas. Neist 87–91% on sõidu- ja pakiautod. Niisiis läbib igapäevaselt Kose valda üle 10 tuhande sõiduki. Aasta vaates teeb see umbkaudu 4–5 miljonit sõidukit. Võrdluseks, riigimaanteede keskmine liiklussagedus oli 2024. a 5878 autot ööpäevas.

Välismaiste sihtturgude valikul on lähtunud riiklikul tasandil kokku lepitust, seejuures ennekõike esimesest prioriteedist, kelleks on Soome, Läti ja Saksamaa turistid. Olulisimaks turismivärvaks on nende puhul Tallinn – vaja on saavutada olukord, kus Tallinna küllastajad jõuaksid ka kaugemale maakonda, sh Kose valda.

Kokku moodustasid peamistelt sihtturgudelt (Soome, Läti, Saksamaa) pärit majutatud 2024. aastal ligi 60% kõikidest välis turistidest. Ühestki teisest välisriigist pärit majutatute arv ei küündinud saja tuhandeni.

Koroonapandeemia ajal vähenesid märkimisväärselt Soome ja Saksa turistide arvud, Läti puhul toimus aga oluline kasv. 2023. ja 2024. aastate võrdlus peegeldab aga juba nõudluse taastumist.

Tabel 8. Peamiste sihtturgude majutatute arvu muutus (Eesti Statistikaamet)

	2019	2023	2024	2024/2019		2024/2023	
Kokku	3 789 955	3 425 730	3 610 390	-179 565	-5%	184 660	5%
Eesti	1 536 526	1 755 905	1 755 327	218 801	14%	-578	0%
Välisriigid, sh	2 253 429	1 669 825	1 855 063	-398 366	-18%	185 238	11%
Soome	804 645	696 978	696 483	-108 162	-13%	-495	0%
Läti	182 860	229 163	250 902	68 042	37%	21 739	9%
Saksamaa	162 036	87 787	116 797	-45 239	-28%	29 010	33%

2024. aastal oli Eestis kokku 6,65 miljonit ööbimist, nendest 2,98 miljonit tegid siseturistid ja 3,67 miljonit välis turistid. Soomlaste ööbimiste arv oli 1,29 miljonit, sakslaste 250 tuhat ja lätlaste 390 tuhat.

Kõikidest ööbimistest ligikaudu pooled leidsid aset Tallinnas. Harjumaal oli 2024. aastal kokku 264 tuhat ööbimist, sh:

- 175 tuhat eestlaste poolt
- 88 tuhat välis turistide poolt, sh:
 - 38 tuhat soomlaste poolt
 - 6,7 tuhat sakslaste poolt
 - 14 tuhat lätlaste poolt

Sellest nähtub, et Tallinnat külastavates turistides, sh nii sise- kui välis turistides peitub Harjumaal ja Kose valla jaoks oluline (kasutamata) potentsiaal. Pooled Eestis tehtavatest ööbimistest toimuvad Tallinnas, maakonda jõuab neist aga väga väike osa, Kose valla osakaal on veelgi marginaalsem (vt altpoolt).

Tabel 9. Ööbimiste arvud peamiste sihtturgude kaupa Eestis, Tallinnas ja Harjumaa, v.a Tallinn (Eesti Statistikaamet)

Kõik	2019	2023	2024		2024/2019		2024/2023
Eesti	6 967 047	6 374 862	6 645 908	- 321 139	-5%	271 046	4%
Tallinn	3 265 373	3 047 073	3 311 697	46 324	1%	264 624	9%
Harjumaa	325 964	261 186	264 521	- 61 443	-19%	3 335	1%
Eestlased							
Kogu Eesti	2 591 410	3 003 818	2 977 933	386 523	15%	- 25 885	-1%
Tallinn	449 806	732 173	766 974	317 168	71%	34 801	5%
Harjumaa	185 482	178 033	175 883	- 9 599	-5%	- 2 150	-1%
Välisturistid							
Kogu Eesti	4 375 637	371 044	3 667 975	- 707 662	-16%	296 931	9%
Tallinn	2 815 567	2 314 900	2 544 723	- 270 844	-10%	229 823	10%
Harjumaa	140 482	83 153	88 638	- 51 844	-37%	5 485	7%
Soomlased							
Kogu Eesti	1 512 487	298 587	1 292 702	- 219 785	-15%	- 5 885	0%
Tallinn	868 830	881 054	878 693	9 863	1%	- 2 361	0%
Harjumaa	59 406	35 879	38 510	- 20 896	-35%	2 631	7%
Sakslased							
Kogu Eesti	312 716	205 068	250 554	- 62 162	-20%	45 486	22%
Tallinn	217 558	149 764	177 345	- 40 213	-18%	27 581	18%
Harjumaa	10 279	4 934	6 695	- 3 584	-35%	1 761	36%
Lätlased							
Kogu Eesti	279 961	365 590	390 939	110 978	40%	25 349	7%
Tallinn	108 543	142 856	139 385	30 842	28%	- 3 471	-2%
Harjumaa	11 684	14 870	14 329	2 645	23%	- 541	-4%

Ööbimiste arv Kose vallas on olnud tagasihoidlik (Tabel 10). Enamasti on tegemist siseturistidega, välisturistide ööbimiste arv on mõõdetav sadades. Väikese ööbimiste arvu põhjuseks võib ühest küljest pidada vähest majutuskohtade arvu ja voodite täitumust (Tabel 11). Teisest peegeldab asutuste tagasihoidlik arv väikest nõudlust. Siit võib ühtlasi järeldada, et ööbiv turist ei ole Kose valla jaoks prioriteet, kuigi ööbimiste arvu kasvatamine on olemasolevate majutusasutuste jaoks oluline.

Tabel 10. Ööbimiste arv Kose vallas 2019–2024 (Eesti Statistikaamet)

	2019	2020	2021	2022	2023	2024
Kõik riigid	12 126	4511	6217	8148	13 606	10 678
Eestlased	11 370	4358	6129	7875	12 112	10 391
Välisturistid	756	153	88	273	1494	287

Tabel 11. Majutusasutuste, -ruumide, voodikohtade arv ja täitumus Kose vallas 2019–2024 (Eesti Statistikaamet)

	2019	2020	2021	2022	2023	2024
Arv	11	12	11	11	11	11
Majutusruumid	172	182	172	156	156	160
Voodikohad	483	495	469	437	441	477
Voodite täitumus, %	11	11	11	11	11	11

Profiililt on Kose valla peamisteks sihtgruppideks:

- Lastega pered ja täiskasvanud sõpruskonnad (nii Eesti kui välisturg) – otsivad sageli võimalusi vaba aja veetmiseks, sh looduses. Olulised on ka mitmesugused (aktiivsed) tegevused, aga ka sündmused. Kose vallas leidub rohkelt looduses viibimise ja matkamise võimalusi, samuti aktiivsete tegevuste pakkujaid.
- Haridusasutuste ekskursioonigrupid (Eesti turg) – otsivad võimalusi õppekäikudeks, keskkonnahariduse andmiseks.
- Ärikliendid (ennekõike Eesti turg) – otsivad võimalusi erinevate (meeskonna) sündmuste korraldamiseks. Selleks leidub Kose vallas mitmeid teenusepakkujaid.

2.4 Arengukava rakendamine ja tulemuslikkuse mõõtmine

Olemuslikult on tegemist võrgustikupõhise arengukavaga. See tähendab, et kuigi arengukaval on küll eestvedaja (Kose Vallavalitsus, kes selle täitmist jälgib), viiakse tegevusi ellu erinevate partnerite poolt. Mida rohkem võrgustiku liikmed (turismi-ettevõtted, kolmanda sektori organisatsioonid, vallavalitsus) panustavad, seda mõjusam on tulemus.

Turismivaldkonna mõtestatud ja järjepidev koordineerimine eeldab pikemas plaanis vastava spetsialisti (turundusjuhi/turunduse kogukonnajuhi) olemasolu. Arengukava koostamise käigus on kokku lepitud, et esimeseks sammuks on valdkondliku töögrupi moodustamine. Turismi töögrupi rolliks on valdkonna peamiste osapoolte kokku toomine, suuniste määratlemine ja koostöömemorandumi¹⁶ loomine. Samuti koondab töögrupp kord aastas kokku ettepanekud valla arengukavva ja eelarvestrateegiasse, selekteerides välja realistlikuimad ning mõjusaimad. Sel viisil suureneb turismivaldkonna arenguks vajalike ressurssidega hõlmatus. Arengukava elluviimise hilisemas etapis on töögrupi roll suuniste andmine turundusjuhile¹⁷.

Arengukava tulemuslikkuse mõõtmiseks kasutatakse järgmisi näitajaid (Tabel 12).

Tabel 12. Näitajad tulemuslikkuse mõõtmiseks

#	Näitaja	Praegune seis	Soovitav sihttase
1	Turismivõrgustiku liikmete arv (isik, kes on koostöömemorandumi allkirjastanud)	Fikseeritakse peale koostöömemorandumi koostamist	Kasvav, teatud hetkest alates stabiilne
2	Kose valla meediakajastuste arv üleriigilise levikuga avalikes kanalites	Ei monitoorita	Kasvav
3	Mitme turismivaldkonna osapoolte koostöös pakutavate pakettide arv	0	1–2 lisanduvat aastas

¹⁶ Laiapõhjaline kokkulepe osapoolte vahel, mis määratleb täpselt ära rollid ja vastutuse.

¹⁷ Turundusjuhi töökoht ja selle rahastamine vajavad täiendavat omavahelist kokkulepet võrgustiku liikmete vahel. Arengukava koostamise raames lepidi esmalt kokku turismivaldkonna töögrupi moodustamises.

4	Võrgustiku liikmete müügitulu	Fikseeritakse peale koostöömemorandumi koostamist	Kasvav
5	Võrgustiku töökohtade arv (ei arvestata avaliku sektori töökohti)	Fikseeritakse peale koostöömemorandumi koostamist	Kasvav
6	Täiendavalt valdkonda kaasatud finantsid (erasektor, välisvahendeid)	Ei monitoorita	Kasvav
7	Ööbimiste arv Kose vallas	10 600 (2024. aastal)	Kasvav