



## tulemas

**Kose Kultuurikeskus**  
N.06.02 kell 19.00 Kuressaare Linnateater must komöödia "Röövsaak". Piletid hinnaga 16/13€ Piletimaailmas ja kohapeal  
R. 07.02.2020 KELL 18.00 koguperefilm "MASKEERITUD SPIIDON" KI 19.45 uus Eesti film "TALVE" Pilet 5/4€ Piletimaailmas ja kohapeal  
N. 20.02 kell 18.00 koguperefilm "Sipsik". KI 19.45 ajalooline draama "1917". Pilet 5/4€ Piletimaailmas ja kohapeal  
L.22.02 kell 17.00 EV 102 pühendatud kontsert-aktus

**Kose Päevakeskus**  
18.veebr. INKOTUBA kell 11.00 Ardu ja 12.30 Kosel  
19.veebr. kell 12.00 Käsitööklubi: ökokottide valmistamine  
21. veebr. Kell 12.00 4.klassi laste näiteringi etendus eakatele kultuurikeskuses ja kell 13.30 klub üritus Päevakeskuses  
25.veebr. kell 11.00 Tervislik vastlapäev. (programm Päevakeskuses stendil, eelregistreerimine)  
1.märts kell 15.00 Evangeelne koosolek

**Kose Raamatukogu**  
3.02-01.03 klaaskapinäitus „Raamatukoguhoidja hommikukohvi kruus“  
Fotonäitus "Muinsuskaitseameti 2019 aasta tunnustused"  
20. veebruaril 18.00 sõjaajaloolase Hanno Ojala loeng „Eesti meeste rasked valikud Teises Maailmasõjas 1939-1945“  
Ardu Raamatukogu  
26.veebuaril kl 17.00 kohtumine Anne-Mari Alveriga.  
**Oru Külakeskus**  
7.02 20.00 Tre.ee 20 suur Sünnipäevapidu. Esinevad "Meie mees" ja Merlyn Uusküla. Pilet eelmügis 13.-/kohapeal 15.-  
12.02 Kino "Ühemeheshow" Pilet 5.-/3,5.-  
15.02 10.00 Kose valla male ja kabe meistriõistlused  
19.02 19.00 Mäluveski  
22.02 13.00-16.00 Talvine perepäev batuudipargiga. Pilet lapselle 5.-, vanemad tasuta  
23.02 12.00 Raamatukõitmise töötuba 10.-  
25.02 12.00 Eakateklubi "Hõbelõim"  
1.03 16.00 Multifilm "Sipsik" 3,5.-/5.

**Ravila Mõis**  
06.02. Keraamika täiskasvanutele 19.00  
09.02. Decoupage tehnika õpituva 11.00  
13.02. Keraamika täiskasvanutele 19.00  
14.02. Sõbrapäev mõisas  
16.02. Käsitööküünla õpituba 12.00  
01.03. Teatrikuu avauitrus  
Info: info@ravilamois.ee, tel 5078055

Eelmises Kose Teatajas olid ekslikult valesti kirjutatud Taima Kiipus'e ja Janeli Niine nimed. Vabandame!

# Kutsumus õpetajaks saada tekkis juba gümnaasiumis

*Oru Põhikooli direktor Timo Nikitin tahaks kooli juhtides, et nii õpilaste kui ka õpetajate silmad säraksid.*

**Mida olete õppinud ja kus varem töötanud? Kuidas jõudsite õpetajaametini?**

Olen juba mitmendat põlve Kose inimene. Minu koolitee algas Kose Gümnaasiumis, mis siis kandis veel Keskkooli nime, ja sealsamas ma 12 aastat koolipinki kulusin.

Kutsumus saada õpetajaks oli minu sees olemas juba gümnaasistina. Paraku oli 2000ndate alguse Eesti ühiskonnas õpetaja-ameti maine väga halb ja kui pärast edukalt sooritatud lõpueksameid oli käes otsustamise hetk, siis astusin pedagoogilise ülikooli asemel hoopis Tallinna Tehnikaülikooli materjaliõpetuse erialale puidutehnoloogiat õppima.

Õpingute ajal jõudis meile aga suur masu ehk majandussurutsis ja töökohad puiduga tegelevates ettevõtetes vähenesid. Mulle ei meeldinud mõte sellest, et pärast kooli lõpetamist õpitud erialal vabu töökohti polegi ning otsustasin pöörduda tagasi oma esialgse kutsumuse juurde ning läksin üle Tallinna Ülikooli ning õppisin tööõpetuse õpetajaks. Hiljem omandasin sealsamas ka kasvatusteaduste magistrakraadi.

Minu elu päris esimene töökoht oli gümnaasiumi ajal kohalikus Kose ettevõttes OÜ ÜLE. Sellel ilusal suvel õppisin nii mõndagi teeaikudest, helkurpostidest ja muust. Sealt edasi oli rida suviseid peamiselt ehitustöödega seotud töökohtasid nii kodumaal kui kaugemal ning mõnda aega töötasin ka ehitusmaterjalide müügi alal. Tänu nendele kogemustele orienteerun päris hästi ehitusmaterjalide ja üldtehnika valdkonnas. Lisaks olen olnud aastast 2005 - 2013 ja nüüd alates aastast 2017 Kose Vallavolikogu liige. Kogu selle aja olen kuulunud ka hariduskomisjoni, mis on abiks ka koolijuhile ametis.

Esimene ametikoht õpetajana oli väikeses ja toredas Aegviidu Koolis. Enamuse oma tööajast olen töötanud mitmes koolis korraga. Aegviiduga samal ajal asusin tööle Jüri Gümnaasiumisse töö- ja tehnoloogiaõpetuse õpetajaks ning klassijuhatajaks. Kui Aegviidu aeg otsa sai, liikusin sealt Kurtna Kooli, mis on minu praeguse kooliga suuruselt võrdne.



Oru kogukonnaga olen tihedalt seotud olnud sealse jalgpallimeeskonna kaudu. Kooliga sidus mind enne tööle asumist eelkõige see, et abikaasa Sandra on selle kooli vilistlane ja niiõelda fänn, mistõttu oleme ka oma laste kooliks valinud just Oru Põhikooli.

**Kuidas jõudsite Oru Põhikooli direktoriks?**

Minust sai Oru Põhikooli direktor tänu erinevate asjaolude kokulangevusele. Vanem poeg oli parasjagu alustanud samas koolis oma kooliteed, mistõttu oli mul muidugi niiõelda kõrgendatud huvi kõige selle osas, mis Oru kooli puudutas.

**Kooliharidusel on Orus aukarust äratavalt pikk ajalugu.**

Kui konkurss direktori kohale välja kuulutati, soovitasid mitmed sõbrad ja tuttavad mul kandideerida ning ka endal oli pärast kaheksa aasta pikkust kogemust õpetajana tekkinud tunne, et tahaksin end teistsuguses rolli proovile panna. Osalesin konkursil ja olles kõigi

kandidaatidega kohtunud, otsustas komisjon ametikohta mulle pakkuda.

**Mille poolest on Oru Põhikool eriline koht? Mis peaks selles koolis kindlasti säilima?**

Esiteks asub Oru Põhikool väga erilises paigas – Tuhala Nõiaaek, allikad, mõisapark jne. Ilus ja puhas loodus on kohe meie ukse all. Mulle meeldiks, kui kool jätkaks loodusläheduse väärtustamist. Usun, et see tasakaalustab nii õpilaste kui õpetajate vaimu tänases digimüüri maailmas. Koolihariduse andmise traditsioon Oru kandis on aukartust äratavalt pika ajaloo. Soovin, et õpilased teaksid ja väärtustaksid seda. Samuti pean oluliseks, et säiliks kooli jaoks olulised traditsioonid. Väga rõõmustav on, et jälle on meie koolis rahvatantsurühmad.

**Agas mida plaanite koolielus muuta?**

Esiolgu on seda veel raske öelda, sest esimene aasta kulub ikka pigem olukorrale arusaamisele. Alles siis, kui pilt selge, saab otsustada, mis on need asjad, mida tuleb kindlasti muuta. Eks nii mõndagi saab selgeks ja paremaks muidugi ka jooksvalt, töö käigus. Igal

ge selle juures nii õpilaste kui õpetajate silmad säraksid. Seda kõike korraga saavutada ei ole aga üldse lihtne.

**Mis teeb teie hinnangul koolist väga hea kooli?**

Väga heas koolis on tugevad traditsioonilised võtted ühendatud edasiviivate kaasaegsete meetoditega. Väga hea kooli tunnuseks on rõõmsad õpilased, kes tunnevad viisakusreegleid, hoiavad end ümbritsevat loodust, oma kodu ja kodumaad ning tunnevad huvi nende ümber toimuva vastu. Väga hea kooli õpetajad innustavad õppijaid oma avatud silmavaate ja positiivse suhtumisega. Väga heas koolis on lapsevanem koolile heaks koostööpartneriks, sest kogu selle süsteemi eesmärk on ju ikkagi noortest hingedest arukad, vastutustundlikud ja laia silmaringiga inimesed kasvatada.

**Mida võiksid lugejad teada teie eraelust – hobidest ja pereest?**

Olen spordisõber ja kuigi ise täna aktiivselt enam palliplatsil ei jookse, toetan nõu ja jõuga FC Kose duubelmeeskonna tegemisi. Käin laulmas Kuivajõe meeskoris, olen elu jooksul palju tantsinud rahvatantsu.

Viimasel ajal olen saanud võimaluse tegeleda oma lapsepõlve unistusega – külkorviga mootor-rataste kross. See on suurepärase pingete maandaja.

Koolitöö kõrvalt tegelen ka mööbli valmistamisega ning renoveerin jõudumööda Kolu külas asuvat talumaja ja selle juurde kuuluvaid lisahooneid. Minu peres kasvavad pojad Uku Erik ja Ats Georg ning tütar Murel.

**Anne-Mari Alver**

KOSE KULTUURIKESKUSES  
LAUPÄEVAL, 22. VEEBRIARIL 2020  
KELL 16.30  
KUNSTI- JA KÄSITÖÖNÄITUSE  
AVAMINE  
OOTAME OSALEMA!  
TÕID SAAB TULU KUNI 20.02.2020 KULTUURIKESKUSE  
ADMINISTRAATORI KÄTTE, TÖÖDE JUURDE  
AUTORI NIIMI JA KONTAKTANDMED  
Info: www.kosevald.ee tel 5078055  
Kose Kunsti ja Käsitöö Selts

## Kose Vallavolikogu istung 30.01.2020

Kose Vallavolikogu kolmekümne seitsmes istung toimus 30.01.2020 kell 15.00 Kose Kultuurikeskuse väikeses saalis.

Istungit juhatas vallavolikogu esimees Uno Silberg.

Istungist võtsid osa Kose Vallavolikogu liikmed: Ain Allas, Astrid Ojason, Kalle Pormann, Ott Valdma, Ruttar Roht, Tiit Mae, Tiiu Jalg, Mirko Kiison, Aivar Pohlak, Anneli Tisler, Alvar Kaser, Andres Öis, Margit Mikk, Sander Prits, Siim Pohlak, Eero Leedmaa ja Timo Nikitin.

Puudus Janno Jöffert.

**Toimus** Kose valla 2020 eelarve teine lugemine. Otsustati suunata eelno kolmandale lugemisele. Muudatusettepanekute esitamise tähtaeg on 06.02.2020 kell 9.00.

**Kose Vallavolikogu otsusega nr 185** otsustati koormata tähtajatult Kose valla kuuluv Habaja alevik, Sipasoo tee 1 kinnistu sidetrassi rajamiseks Elektrilevi OÜ kasuks. Koormatav ala on 25 m<sup>2</sup>.

**Kose Vallavolikogu otsusega nr 186** otsustati liita Kosejõe Kool Kose Gümnaasiumiga ja lõpetada Kosejõe Kooli tegevus 1. septembril 2020 ning moodustada selleks vastav komisjon.

**Kose Vallavolikogu määrusega nr 67** võeti vastu Kose Gümnaasiumi põhimäärus, millega ühtlasi tunnistati kehtetuks Kose Vallavolikogu 03.12.2018 määrus nr 45 "Kose Gümnaasiumi põhimäärus".

**Kose Vallavolikogu määrusega nr 68** tunnistati kehtetuks Kose Vallavolikogu 22.02.2018 määrus nr 18 „Kose Gümnaasiumi õpilaste kooli vastuvõtmise tingimused ja kord“.

**Kose Vallavolikogu otsusega nr 187** muudeti Kose Vallavolikogu 23.05.2019 otsust nr 153 „Kose Muusikakooli ja Kose Spordikooli ümberkorraldamine Kose Huvikooliks“.

**Kose Vallavolikogu määrusega nr 69** muudeti Kose Vallavolikogu 12.06.2019 määrust nr 55 „Kose Huvikooli põhimäärus“. Muudeti määruse jõustumise aega 01.07.2020.

**Kose Vallavolikogu otsusega nr 188** nimetati Kose valla aukodanikuks Malle Liira ning omistati Kose valla teeneteplaat auavaldusena Kose vallale osutatud väljapaistvate teenete eest järgmistele isikutele: Kadri Põlm, Marju Verk, Rita Männisalu.

**Kose Vallavolikogu määrusega nr 70** kehtestati Kose Spordimaja põhimäärus.

**Kose Vallavolikogu otsusega nr 189** otsustati lõpetada Palvere Külakeskuse tegevus 1. juuniks 2020.

**Kose Vallavolikogu määrusega nr. 71** tunnistati kehtetuks Kose Vallavolikogu 27.03.2008 määrus nr 106 „Palvere Külakeskuse põhimääruse kinnitamine“. Määrus jõustub 1. juunil 2020.

**Otsustati** Kose valla uus tunnustamise kord suunata teisele lugemisele, muudatusettepanekute tähtaeg on 11.02.2020 kell 9.00.

**Kose Vallavolikogu määrusega nr. 72** võeti vastu Kose valla haridusvaldkonna arengukava aastani 2040.

Arhitekt Enelin Alter tegi ülevaate üldplaneeringu ja keskkonnamõju strateegilise hindamise aruande eelno avalikustamise ajal laekunud ettepanekutest ja arvamustest.

OÜ-st Hendrikson & Ko Veronica Luidalepp ja Pille Metspalu tegid ettekande „Kose valla üldplaneeringu realiseerumisel lisanduv elanikkond ja sellega kaasnev mõju omavalitsuse jätkusuutlikkusele“.

Järgmine Kose Vallavolikogu korraline istung toimub **13.02.2020** Kose Kultuurikeskuse väikeses saalis.

Täpsem ülevaade vallavolikogus toimunud aruteludest ja hääletamisest koos vastuvõetud otsustega on kättesaadav valla veebilehel <https://www.kosevald.ee/istungite-paevakorrad-ja-salvestused>

Väljaandmist korraldab: Läänetasandiku OÜ  
Toimetaja: Anne-Mari Alver, 52 18 439  
Kujundaja: Margus Leibak  
Kaastöid ja reklaamisoove ootame aadressil:  
[koseteataja@gmail.com](mailto:koseteataja@gmail.com)

# Vabariigi aastapäeval Kose vallas

24. veebruaril toimub Kose vallas mitu ilusat isamaalist üritust, mis on pühendatud Eesti Vabariigi sünnipäevale.

10.00 pargade asetamine ja mälestusmiiting Kose kalmistu ausamba juures. Pärast seda on huvilistel võimalus liituda Kaitseliidu kolonniga ning

viia pärjad Kautla, Ardu ja Alansi mälestusmärkide juurde. NB! Organiseeritud transporti ei ole.

11.00 Jumalateenistus Kose kirikus.

14.00 kutsuvad Kaitseliidu Kose Malev-kond ja Naiskodukaitse Kose jaoskond Habaja Külakeskusesse, et tähistada üheskoos

vabariigi aastapäeva.

16.30 Kunsti- ja käsitöönäituse avamine Kose Kultuurikeskuses Toimub relvanäitus, pakutakse pannkooke ja teed, saab sõita soomusautoga.

KT



3x Kerli Sild

## Muusika tõmbas aasta käima

Ühel ilusal reede õhtul, täpsemalt 24. jaanuaril tulid Kose Kultuurikeskusesse kokku paarsada tantsijat, lauljat, näitlejat, käsitöö-kunstiinimest ja pillimeest, et koos aland 2020 aasta lõbusamaks ja meeleolukamaks muuta.

Kõigist Kose valla suurematest piirkondadest olid kultuuriinimesed esindatud.

Esineti üksteisele ja iseendale. Saal oli täis nalja, naeru, soojust, üksteisemõistmist ning lugupidamist.

Õhtu juhtisid meile tuntud kohalikud tegijad, Margus Suumann ja Sven Andresen. Meeleolu lõi ansambel "Välihar".

Täname kõiki osalejaid ja juhendajaid toreda õhtu eest!

Suur, suur kummardus Kose Kultuurikeskuse töökalde kollektiivile, neid jätkus nii tööle, peole, lava taha kui ka lavale.

Kerli Sild



## Mis toimus Ardu aastal 2019?

*Teravam silm on märganud, et eelmisel aastal tehti Ardu palju. Alevikuselts annab aru ja on avatud uutele ideedele.*

Kümme juhatuse liiget on pidanud maha kümneid koosolekuid, mille käigus oleme leidnud lahendusi ürituste korraldamiseks, erinevate vahendite soetamiseks ning alevikus olevate objektide uuendamiseks.

Üritustest korraldasime sel aastal esimesena koostöös noortekeskusega vastlapäeva, kus veedeti ühiselt aega õues ning hiljem sees vastlakukleid tehes.

Märtsis paigaldasime mälestuspingi Juta Ermale ja korraldasime tema mälestusürituse, mille käigus meenutati kauaaegset velskrit ning

ühineta meenutusteks päevakeskuses kohvilaua taha.

Läbi aasta kestnud kaasav eelarve jõudis haripunkti märtsis, kui algas rahvahääletus ning avaldasime ettevalmistatud video. Töö antud projektiga oli pingeline ning aeganõudev, kuid tänaseks on töö vilja kandnud ja Ardu Kooli sisehoovis on lastele üks atraktiivne juures. Aprillis korraldasime auga esmakordselt traditsioonilist Ardu Kirve võistlust. Maikuu toimus Pala tee 2 ning raamatukogu vahelisel alal kirbuturg.

3. augustil viisime läbi taaskord

aasta kestnud suurürituse ehk Kose valla kohvikutepäeva. Töö algas juba aasta alguses koosolekutega, mida peeti mitmeid kord. Ühiselt tehti talgukorras valmis sildid ja viidad. Kokku oli 11 kohvikut, 500 külastajat ning päev sai oma imelise lõpu Murumuna talus kauni kontserdiga.

Isadepäeva veetsime ühiselt orienteerudes ning sporti tehes. Sama päeva lõpus esinesid kooli aulas meie kohalik ansambel Üllatus ning tantsuks mängis muusikat Ansambel SigaRillo.

Viimasel üritusel süüdati koos kooli ja noortekeskusega esimese adventi küünal. Sellel aastal soetasime lisaks kolm pinki, millest ühe kinkisime lasteaiale sünnipäevaks, teine asub saunamaja juures ning kolmas jahimaja juures. Vahetasime välja poe juures vanad rattahoidjad, paigaldasime

lasteaia lähetele teadetetahvli ning eakatele kinkisime uue printeri ja noortekeskusele mängukonsooli.

Kindlasti soovime tänada Kose Vallavalitsust, kuna tänu nende poolt jagatavate tegevustoetusele saime sel aastal väga palju tehtud ning nende poolt korraldatav kaasav eelarve aitas meil uuendada Ardu Kooli sisehoovis mänguväljakut. Kohvikutepäev sai teoks tänu kohaliku omaalgatuse projekti vahenditele, Kose valla toetusele ning koostööle Paunküla Heaolukeskusega.

Ootame teie ideid, mida võiks viia ellu aastal 2020 ning kuidas muuta Ardu paremaks!

Parimate soovidega,

**MTÜ Ardu Alevikuselts**



3x Kadri Põlm

See pink on pühendatud Sulle,  
Kose valla rahvatantsuhing  
**LEIDA TIISI**  
Sinu tantsijad

## Tantsijad kinkisid Leida Tiisile nimelise pingi

Veebruari esimesel päeval peeti Kose-Uuemõisas pidulikult kauase õpetaja ja Kose valla ühe tuntuma tantsujuhi Leida Tiisi 80. sünnipäeva.

Leida Tiisi käe all on harjutanud ja esinenud mitu põlvkonda tantsijaid ning tänuks elutöö eest kinkisid valla tantsijad talle nimelise pingi.

Pink, millel tantsijatepere lubas alati kodumail viibides istumas käia, paigaldati kergliiklustee äärde. Voldemar Reimaale pühendatud pingi kõrvale.

Leida Tiisi sünnipäeval visati nalja, et tegu on selle talve kõige lumerikkama päevaga – algne vihmasedu asendus kiiresti lörtsiga. See aga ei seganud rõõmsat tantsumelu ümber Leida. Näiteks võtsid kõik külalised suurde ringi, mis liikus muusika saatel ümber sünnipäevalapse. Kui muusika vaikus, pi-

did need, kes olid lähemal, mahtuma Leida kõrvale pingile istuma. Mäng kestis, kuni kõik olid saanud sünnipäevalapsega pinki jagada.

Kui õuepidu lõppes, algas meenutusterohke ja rõõmus pidu Kose-Uuemõisa külakeskuses.

**Anne-Mari Alver**



# Tähelepanu, Kose-Uuemõisast hommikul Kosele avatakse uus liin!

Marsruudil K1 väljumisega kell 7:20 Karla külast on olnud pikemat aega probleem reisijate mahutavusega bussi Kose-Uuemõisast suunaga Kosele. Eriti probleematailiseks muutus see pärast jõuluaheaega 2020 õppeaasta alguses.

Koostöös MTÜ Põhja-Eesti Ühistranspordikeskusega leidsime sellele kitsaskohale lahenduse, nimelt avame alates 10.02.2020 uue liini K1E marsruudil Kose – Kose-Uuemõisa - Kose väljumisega peatusest Kose algkool kell 7:30, Kose-Uuemõisast kell 7:40 ja lõpetades liini Kose 1 peatusest kell 7:48.

Antud liin on mõeldud eelkõige Kose Gümnaasiumi põhikooli ja gümnaasiumi õpilastele, nimelt liin lõpetab peatuse Kose 1 ja ei läbi Kose algkooli peatust.

Et mitte tundidesse hilineda, siis palume lastevanematel selgitada lastele, millist liini peaksid nad kasutama. K1E liin on planeeritud sõitma ainult kooli õppetöö ajal.

Tuletame sõitjatele meelde, et sarnaselt teistele liinidele on ka K1E liinil valideerimine kohustuslik. Valideerimise pisteliste kontrollidega liinidel alustame 10.02.2020.

**Kose Vallavalitsus**



////// Eesti Kontsert

# PRIIUSE HOMMIKUL

**Eesti Rahvusmeeskoor**

Dirigent Mikk Üleoja

Eesti Vabariigi 102. aastapäevale pühendatud kontsert-aktus.  
Kavas eesti meeskoorilaulu klassika.

**L 22.02**

kell 17.00

**Kose Kultuurikeskus**

KONTSERT ON TASUTA



Eesti Kontserdi suurtoetaja



SILBERAUTO



# Kõue Rahva Majas peeti „svjatkasid“

Kui eestlased lõpetavad pühade pühitsemise enamasti kolmekuningapäeva paiku, siis on tore, kui leida kõledas jaanuarikuus veel põhjust tähistada.

Nimelt algab alles 7. jaanuaril slaavlaste ja õigeusklike jõuluaeg, millele järgneb talvine pühadeaeg „svjatkad“. Niisiis saab rõõmupühi koos nende ja Soome-Ugri hõimlastega pikendada 19. jaanuarini. Sel ajal ei tehta tööd vaid rõõmutatakse, käiakse külas ning ennustatakse.

Eesti Folkloorinõukogu Vähe-musrahvaste töörühm koos Kõue kandi rahvaga korraldaski 18. jaanuaril Kõue Rahva Majas „svjatkade“ tähistamist. Kohal olid ersalased, marid, udmurdid ning vene folklooriansambel Bõlina. Laud oli kaetud külaliste valmistatud hirsipannkookide ja muu maitsvaga, lauldi, loeti kaunist luulet ning mängiti tüüpilisi pühademänge ja tutvustati traditsioonilisi sanditamiskombeid. Samuti toimus huvilistele vana traditsiooni kohaselt ennustamine, mida toob meile uus aasta.

Külalised olid äärmiselt soojad ja armsad inimesed ning eriti õnnelikud hubase Kõue Rahva Maja



Helen Kari

atmosfääri üle – palkmaja täis ühiselt söövaid/joovaid ja mängivaid „sugulasi“ on parim viis pühade tähistamiseks!

Lõpetuseks toome välja ühe näite, kui sarnased on eesti ja mokša keel – sama luuletus kahes keeles, autor on Vera Savkina.

Sada aastat täna teil, panen ma ka siia meene. Vaatame, kuidas nad kaks fenno-ugria keelt näevad ja kõlavad. Metsas kasvab pikk kuusk ning ka lepp ja kivitamm. Seal vares lendab,

pubub pesa iseendal. Siil seal puperdab, magab unenägu ott.

Sjada kisa tjäni teint, panen monga tjasa meene. Vaatama koda njat kafta finno-ugran kjälet Njäemat i kulemat. Virsa kasõ seri kuske ninge leppjä, kevon tuma. Tosa varsi liendi, ponai pisa estinsa. Seel tosa pupordai, madõ onnjäemas ofts.

**Helen Kari**

## KINOTEATER

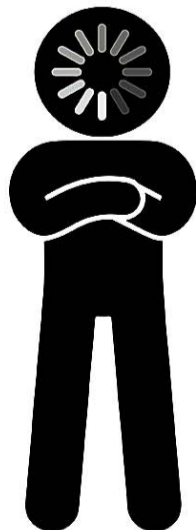
Penelope Skinner „Angry Alan“

ÜKS HIRM NALJAKAS LUGU

4.03 kell 19 @ Kose Kultuurikeskus

Tegijad: Kinoteater, lavastaja - Paavo Piik, kunstnik - Kristjan Suits, videokujundaja - Marta Pulk, muusikaline kujundaja - Taavi-Peeter Liiv, valguskujundaja - Revo Koplus, produtsent - Sigrid Leppmets

**IVO UUKKIVI**



**VIHANEMEES.COM**



## Karmoškakursused lõõtspillihuvilistele Kose Avatud Noortekeskuses

Detsembris ja jaanuaris toimusid Kose Avatud Noortekeskuses esimesed karmoškakursused algajatele.

Noorterühmas alustas seitse noort, aga kursuse lõpetasid An-nabel Sleng, Laura-Lisette Osol,

Regiina Allas, Kelly Veljaots ja Hel-lynn Tammiste.

Täiskasvanute rühmas läbisid edukalt kursuse viis huvilist.

Noortekeskusele pillide ostmist toetasid: OÜ Porri & KO, AS K.U. Mell, Valdereks

OÜ, OÜ Kuivajõe Farmer, OÜ Reval Kinnisvara ja Kose Vallavalitsus.

Suured tänud kõigile!

**Tiit Mae**  
Kursuste juhendaja

## Harmi mõisa elu on hoo sisse saanud!

Hea meel on teada anda, et kaks projekti on saanud rahastuse kohaliku omaalgatuse programmi vahenditest.

Elukeskkonna ja kogukonna-teenuste arendamise meetmest rahastati projekti „Harmi saali laudade soetamine“. Harmi mõisa-hoone saalis on nüüd laudad, mida kasutatakse erinevate ürituste läbiviimisel nagu nt töötubade korraldamisel või kogukonna õhtute korraldamisel. Harmi mõisahoo-nesse on oodatud kohalikud inimesed ühisüritusi ja tähtpäevi pidama. Lisaks on laudu võimalik harmi.ee kodulehel oleva hinna-kirjaga alusel rentida.

Kogukonna arengu meetmest rahastati projekti „Ühiste väärtuste töötoad“. Pereterapeut Pille Murrik toob välja: „Saavutuste-keskes ühiskonnas jääb vähe aega lähedaste, ka laste jaoks, kasvab võõrandumine ja läbipõlemiseoht.“ Ta tsiteerib Saara Kinnuneni: „Kasvatuse hääl on lapse ja vanema vaheline suhe.“

Just sellist mõttelaadi toetab ka Harmis tegutsev kogukond ja töö-tubadesse soovime kaasata inimesi, kes ehk ei leia kodus aega või napib ideid.

Harmi töötubades ootavad teid tegevused, kus koostegemise eduelamus on garanteeritud. Pro-

jekti tulemusel on kogukonnas tu-gevama identiteediga, oskuslikum ja vallaüleselt lõimunud kogu-kond, kes väärtustab keskkonda ning peab tähtsaks koos lastega vaba aja veetmist ja koos õppi-mist.

Kes juba toimunud jõulumatka-le, piparkookide tegemise ja maalimise töötubadesse ei jõudnud, siis 14.02 on tulemas nanoviltimise töötuba ja märtsis on tulemas kuiviltimise ja kangastelgede töö-tuba. Täpsemad kuupäevad FB-s Harmi mõis ja järgmises valla le-hes.

**Harmi Haridusselts**

Pekka Veijalainen



Kose Gümnaasiumi õpilased Ristiina kiriku ees

## 20 aastat koolidevahelist sõprust

Kose Gümnaasiumi õpilased külastasid Soomes asuvat Ristiina kooli ning osalesid koos sealsete õpilastega ainetundides. Sõprusuhte on kestnud peaaegu 20 aastat, võimaldanud külastada teineteise koole ning osaleda sõpruskooli noorte korraldatud ühisetevõtmistes.

10.-12. klassi noortele suunatud projekti tegevused toimusid käesoleva aasta 23.-25. jaanuaril. Õpilased majutati sõpruskooli õpilaste peredesse. See traditsioon annab suurepärase võimalu-

se praktiseerida inglise keele oskust.

Kose kooli õppurid tutvusid suursuguse Soome Rahvuskooperimajaga Helsingis ning käisid ruumides, kuhu tavaline teatrikülastaja ei pääse. Ekskursiooni saatis giid. Meie noored osalesid sõpruskooli tundides. Elevust tekitasid Ristiina kooli 12. klassi õpilased, kes õppisid seltskonnatantse tantsima, kaasati ka meie noori. Kustumatu mulje jättis ka muusikaklass, kus oli väga palju instrumente.

Lisaks külastati Ristiina kirikut,

kus üks projekti algatajatest ja eestvedajatest Pekka Veijalainen tutvustas Ristiina ajalugu. Viimasel õhtul moodustati segavõistkonnad ja mängiti bowlingut ning söödi pitsat.

Ristiina kooli õpilasi oodatakse Kosele külla 16.-19. aprillil 2020. Hoolimata sellest, et Ristiinas tegevus koolis lõpetatakse gümnaasiumihariduse andmine, on valmisolek jätkata sõprussuhteid üheksandate klassidega.

Cathy Sildver

## Avatud uste päev Kose Gümnaasiumis toimub teisipäeval 18.02.2020 algusega kell 8:15.

Külla ootame nii uusi kui ka endisi õpilasi, lapsevanemaid, õpetajaid ja teisi Kose Gümnaasiumi tegevusest ja õppetööst huvitatud inimesi.

Päevakava:

8.15 - infotund Kose Gümnaasiumi aulas

Peale infotundi on võimalik külastada ainetunde ning tutvuda koolimajaga.

Registreerimine avatud kuni 13.02.2020 kell 14:00

Link registreerimiseks leitav Kose Gümnaasiumi kodulehelt ning Facebookist.

**KOSE GÜMNAASIUMI AVATUD USTE PÄEV 18.02.2020**

Kava:  
8.15 infotund Kose Gümnaasiumi aulas lapsevanematele ja tulevastele Kose Gümnaasiumi õpilastele  
Peale infotundi on võimalus külastada ainetunde

Vajalik eelregistreerida kuni 13. veebruarini kella 14.00 (registreerimislingi leiad kooli kodulehelt ja Facebookist)

**Avatud uste päeval on valla nii Kose Gümnaasiumi peamaja (Pikk 12, Kose) kui ka algkoolimaja (Hariduse 2, Kose) ukсед!**

## Harmi mõisas alustas tööd Gaia kooli individuaalõppekeskus

Harmi mõisas on viimastel aastatel haridust antud erinevate nimedega õppeasutuste alt, kuid novembrist 2019 jätkame järjepidevusega Gaia kooli juhtimise all.

Nimi võib muutuda, kuid sisu ja väärtuste baasil leidmise Gaia kooli näol tugeva ja hinnatud partneri, kes samuti usub, et kodulähedane ja väikeste klassidega kool peab olema kättesaadav ka maapiirkondades üle Eesti ning et Eesti haridusmaastik vajab mitmekesisust. Harmi õdus mõisahoone ajaloolise pargi keskel on koolimajaks lausa loodud ja ootab õpilasi edaspidigi!

Gaia kooli nn kodukool asub Tallinnas, Kadriorus, kuid pakub haridust ka individuaalõppe vormis juba neljas erinevas Eesti paigas – Sakus, Mõisamaal, Karulas ja Harmis. Individuaalõpe on reguleeritud põhikooli ja gümnaasiumi seadusega, kuid laseb koolil ja õpilastel olla paindlik ja keskenduda lapse eripäradetele. Individuaalõppe keskus on tugilaks ühes piirkonnas õppivatele individuaalõppe lastele, kus on tööl õpetajad, on olemas õppematerjalid ning loodud toetav keskkond õppe läbiviimiseks.

### Loodusõpe ja pärimuskultuur

Gaia kooli õpe käib riikliku õppekava alusel, kuid lisab omalt poolt eraldi loodusõppe ja pärimuskultuuri õppesuunad. See toob põhiliste ainete omandamiseks ja selle kõrvale rõhkelt õue- ja avastusõpet, mida omakorda toetavad praktiline tegevus ja mäng. Nii Gaia kooli peamajaskui ka Harmi individuaalõppegrupis on igal nädalal üks projektiõppe päev, mille raames viiakse tunde läbi praktikute juures või käe all, külastatakse muuseumi, külastuskeskusi, erinevaid (riigi)asutusi, käiakse matkadel, et seostada kogu õpitut igapäevaste oskustega. Peamine kasvatusesmärk on õnneliku, endaga rahuloleva, kaasinimestest ja keskkonnast hooliva inimese areng. Juhendume põhimõttest: terve inimene,

terve kogukond, terve maailm. Usume, et individuaalne lähenemine ja praktiline õppimine elu enda eesmärgil, mitte vaid hinnete saamiseks, kasvatab lastest tugevad ja laia silmaringiga maailmakodanikud.

Kõigil huvilistel on võimalik liituda Harmi Gaia kooli individuaalõppegrupiga, lapsi võtame 2020/2021 õppeaastal vastu 1.-6.klassi. Ootame oma koolikogukonda peresid, kes jagavad kooli väärtushinnanguid, hindavad kooli õppesuundasid ning looduslähedast eluviisi. Samuti soovime, et ka vanemad on valmis kooliellu aktiivselt panustama ja kooli arengus kaasa rääkima. Kuna tunnid toimuvad tihti õuesõppe raames, siis eeldab kooliellu lapselt ka tahet ning suutlikkust olla füüsiliselt aktiivne. Huvilistega kohtumine toimub 18. veebruaril kl 18 Harmis, kus räägime lähemalt ka eelkoolist ja erinevatest kooliellu puudutavatest teemadest.

### Täname ka toetajaid

Oleme saanud äärmiselt palju tuge soojade sõnade ja toetuse näol nii omakandi inimestelt kui ka kõikjal üle Eesti ja maailma. Ilma sellise võrgustikuta oleks raske midagi luua! Meie koolipere suur tänu ja lugupidamine kuulub nii sõnaga toetajatele, projektipäevade ja huviringide juhendajatele kui ka materiaalselt toetanutele – eraisikud, kes meie koolipere toetanud nii küttepude, söögi, tasuta reklaami ja koolitarvetega, rahaliselt ja transpordiga! Lisaks märgime ära ka EAS-i, kes andis meile sülearvuteid, mis tagavad õppimises mobiilsuse ja ajakohasuse ning USA turismifirma Grand Circle Foundation-i, kes toetas meid kahe õhkoosjupumba ostmisel. Ja loomulikult suurim tänu Gaia koolile, kes Harmi haridusseltsis, lastes ja lapsevanemates vääriilist ja usaldusväärset partnerit näeb!

MTÜ Harmi haridusselts

GAIA KOOLI  
HARMI INDIVIDUAALÕPPEKESKUS KUTSUB:  
**HARMI INFOPÄEV**  
**18.02 KL 18**

**2020/21 õppeaastal võtame vastu lapsi 1.-6.klassi**

**Ootame oma koolikogukonda aktiivseid peresid, kes väärtustavad elu maapiirkonnas, loodushoidu, pärimuskultuuri ja õuesõpet.**

Lisainfo ja registreerimine:

harmiharidusselts@gmail.com; 56827771

www.harmi.ee



## Kose Päevakeskus võtab tööle kaks koduhooldustöötajat,

kelle ülesandeks on eakate klientide kodu abistamine – hooldus-toimingute tegemine, abistamine ravimite võtmisel, pesemisel, riietumisel, söömisel, mähkmete vahetamisel jm

### Nõudmised kandidaadile

- vähemalt keskharidus
- hea pingetaluvus
- ausus ja korrektsus
- oskus ja soov suhelda eaka ja erivajadusega inimesega
- B kategooria lubade olemasolu
- täpsus ja usaldusväärsus

### Kasuks tuleb:

- eelnev töökogemus eakatega
- hooldustöötaja kutse
- meeskonna töö oskused

### Omalt poolt pakume

- meeldivat kollektiivi
- 28 päeva puhkust
- enese arendamise võimalusi
- supervisiooni

### Lisainfo

Koduhooldustöötaja töökoht on Kose Päevakeskuses. Tegemist on uue sotsiaalteenusena, mida hakkame projektipõhiselt osutama alates 01.03.2020. Töö toimub abivajava kliendi juures kodus.

Tööaeg on 40 tundi nädalas, graafiku alusel.  
Töö on tähtajaline (2 aastat)

Kandideerimiseks saada avaldus ja CV aadressil [claire@kose.ee](mailto:claire@kose.ee) hiljemalt 16.02.2020.

Lisainfo telefonil 6756 202, 53084423

# Tänuavaldus

Tahan südamest tänada üht Kosel elavat vastutulelikku noort inimest Melissa Mesit.

Ühel hämaral jaanurikuu õhtu-poolikul sõitsin bussiga Tallinnast Kosele, et sealt edasi järgmise bussiga koju sõita.

Et väljusin bussi keskmisest uksest, kus teatavasti on trepp kõrge

ja järsk, kukkusin bussiuksesse põlvili asfaldile. Üks bussist väljunud meesterahvas aitas mu pingile istuma. Täna ja tahan teda siinkohal veel tänada.

Valust ja ehmatuses ei märganudki, kui mu kõrvale istus noor nei, kes mind lohutas ja lubas koos minuga olla senikaua, kui ma

järgmisele bussile saan.

Hoolimata külmast ja tuulisest ilmast oli ta minu kõrval enam kui pool tundi, aitas mu koju viivale bussile ja palus bussijuhil vaadata, et ikka õnnelikult bussist välja saan.

Õhtul helistas Melissa mulle ja küsis, kuidas mu tervisega on.

Hoolimata valust ja ehmatuses olin pisarateni liigutatud noore inimese headusest ja vastutulelikkusest. Usk Eestimaa noorte headusesse ei ole kuhugi kadunud.

*Tänuliku kirjutaja nimi on toimetusele teada, kuid tema palvel jäi avaldamata.*

## Jaanuarikuu õiguskorra ülevaade

*Kokku laekus politseile jaanuarikuus 71 infoteadet. Nendest registreeriti kaks kuriteoteadet ja 23 väärteoteadet.*

Suurem osa infoteadetest olid kodanike vihjed kas joobes juhtidest või muud tähelepanekud, mis vajavad politsei poolt reageerimist.

Jaanuarikuu teatati politseile seitsmest lähisuhtevägivalga juhtumist, nii mõnigi oli korduv ning samast perekonnast. Enamasti oli tegemist verbaalse konfliktiga ning lähisuhtevägivalga üheks tekkepõhjuseks on alkoholi tarvitamine. Seitsme juhtumi puhul kuuest olid mõlemad osapooled alkoholi tarvitanud. Alkoholi ja narkootikumide kuritarvitamine mängib suurt rolli vägivaldriiski suurenenemisel.

Alkoholiprobleemide puhul on võimalik abi saada ravikeskusest ning programmidest. Ravi ees-

märk on alkoholitartvitamise vähendamine või sellest loobumine. Ravikeskuste kohta võib küsida perearstilt, samas võib sinna ka otse pöörduda. Programm „Kainem ja tervem Eesti“.

### Kuriteod ja väärteod

Kuriteadete jaoks olid kehaline väärkohtlemine ja kriminaalkorras võeti vastutusele mootorsõiduki juht, kelle alkoholisisaldus oli suurem kui 0,75 mg/l väljahingatavas õhus.

Väärteadetest olid enamus liiklusrikkumised, nendest peamised kiiruseületamised. Üheks probleemkohaks, kus sõidukijuhid kipuvad kiirust ületama on Habajal asuv Kose maantee 40 ala. Politsei

on järjepidevalt seal kiirust mõõtnud ning peamised kiiruseületajad on kohalikud elanikud ning inimesed, kes sõidavad antud teed igapäevaselt. Peamised põhjused, miks kiirust ületatakse, on hilinemine. Politsei juhib tähelepanu, et planeerige oma teekonna pikkust ning arvestage sõiduajaga, nii muudate liiklemise ohutumaks nii endale kui ka teistele liiklejatele. Veebruari kuus pöörab politsei rohkem tähelepanu kiirusele Kose valla erinevates kohtades. Lisaks kiiruseületamisele, tabas politsei roolist kolm joobes juhti ning ühe juhtimisõigusega kodaniku.

### Noored ja tubakas

Kahe viimase kuuga on olnud palju kokkupuuteid alaealistega, mille peamiseks põhjuseks on huuletubakas (snus, mokatubakas). Kahjuks on huuletubakas noorte seas väga populaarseks muutunud, kuna seda saab tarvitada nõ varjatult ning koolidest tuleb sageli infot huuletubaka tarvitamisega silma

jäänud noortest. Lisaks huuletubakale tarvitavad noored ka e-sigaretti, kuna ekslikult arvatakse, et see on ohutum kui tavasigareti tarvitamine.

Alaealiste puhul on igasugune tubakatoode omamine ja tarvitamine keelatud. Politsei on vestelnud noortega ning vähemalt 14-aastaseid tarvitajaid võtnud ka vastutusele. Esmalt proovime mõjutada noori mittekarakteristlike meetmetega.

Lapsevanematele paneme südamele, et leidke aega ja märgake, millega teie lapsed tegelevad. Sageli ollakse politsei teavituse peale üllatunud, et nende laps tubakatoode omamise või tarvitamisega kokku on puutunud. Julgustame teid vajadusel ka noorsoopolitsei ühendust võtma, kui tunnete, et oleks nõu ja abi vaja.

**Kristel Talv**  
Piirkonnapolitseinik

**Marju Tamsalu**  
noorsoopolitseinik

## Ka Kosel lüüakse rekordeid: korterite keskmine hind kallines aastaga pea veerandi võrra

*Harjumaal, Kose vallas tõusis korterite keskmine ruutmeetri hind 736 euroni, mis on 23 protsenti rohkem kui aasta varem, analüüsib 1Partner Kinnisvara konsultant Margus Suumann Maa-ameti statistikat.*

Kose piirkonna kinnisvarakonsultandi sõnul tehti vallas mullu korteritega 15% rohkem tehinguid kui aasta varem.

“Tallinna kallid hinnad meelitavad Kosele eriti noori peresid, kel on vaja suuremat elupinda. Statistiliselt mõjutas hindasid üles ka uute paarismajade valmimine Kose alevikus, mida registreeritakse kajastatakse korteriomandina,” rääkis

Suumann.

“Kõige rohkem tehti Kose vallas tehinguid Kose alevikus ja Kose-Uuemõisas. Veidi vähem Ardus, Habajal ja Oru külas,” ütles Suumann.

“Kose-Uuemõisa on omaette fenomen. Seal tõusis eelmisel aastal korteri keskmine ruutmeetri hind 833 euroni, mis on kümme protsenti kõrgem kui val-

la keskuses, Kose alevikus.

Ühest selget põhjust selleks pole, aga tegemist on väikese koha ja kogukonnaga ning kindel grupp inimesi otsib kodu just sinna,” rääkis Suumann.

“Kosel on elu üldiselt tõusuteel. Koolidesse lapsi jagub ning lasteaiad kasvavad.

Ka ettevõtlusel paistab hästi minevat – mullu müüdi kümme toot-

mismaa kinnistut ning ka üks ärimaa,” rääkis Suumann ja lisas, et kalleima tootmismaa eest maksti lausa veerand miljonit.

2019. aastal tehti Kose vallas hoonestatud elamumaadega 39 tehingut. Kalleim elumaja müüdi 189 000 ning soodsaim 2000 euro eest.

**Hans Saarvelt**

## RAVILA MÕISAS

Pühapäeval,  
1. märtsil 2020  
kell 18.00

Laura Pürjema  
VAIKUST SAALIS

Aegviidu Kooli  
näiteringi etendus

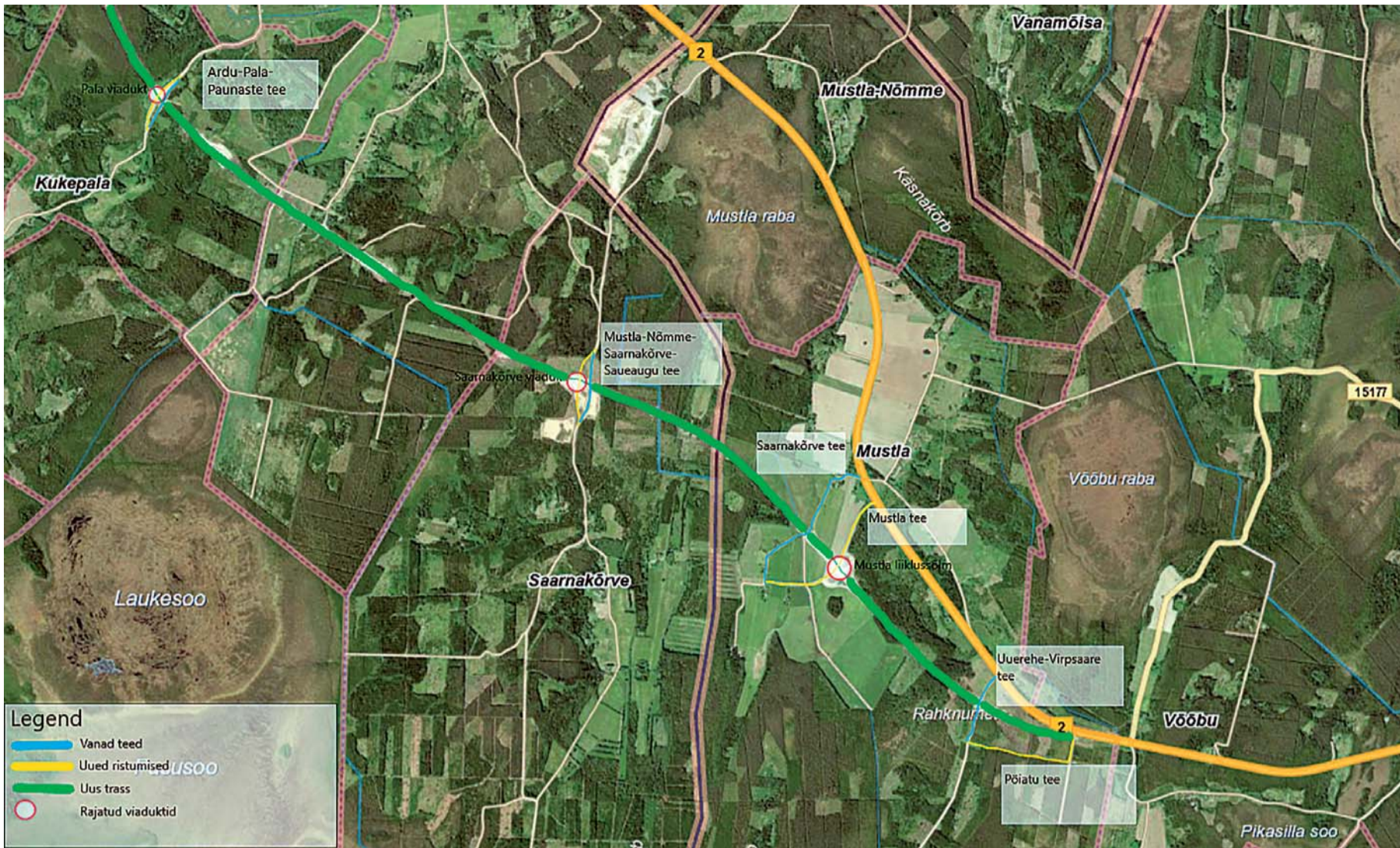
Tasuta

Info: tel 5078055

## Valla male- ja kabemeistrivõistlused 15. veebruaril Orus

Kose valla paremad maletajad ja kabetajad selguvad 15. veebruaril Oru Külakeskuses.

Male-MV algab kl. 10.00 (registreerimine lõpeb kl. 9.55), kabe-MV aga kohe pärast maleturniiri paremate autasustamist.



GRK

GRK Infra AS  
Riia 142, Tartu  
www.grk.ee  
Tel. 733 32 50

Mõned 2019. aasta  
jooksul tehtud  
tööd arvudes:

- Ehitatud killustikaluseid ca 310 000 m<sup>2</sup>, sh osa kahekihiliseks
- Paigaldatud asfaltkatteid ca 410000 m<sup>2</sup>
- Ehitatud ulukitara 21 km
- Haljastatud 230000m<sup>2</sup>

# Ardu-Võõbu 2+2 teelõik

## Tööde kulg Ardu-Võõbu lõigul

## Liikluskorraldus ja kohalikud teed

Tallinn-Tartu-Võru-Luhamaa uue maantee Ardu-Võõbu lõigu ehituse algusest on möödunud kaks aastat. Tööd uue trassi ehitusel on ca 80% ulatuses valmis. Viimase aastaga on ehitatud valmis suurem osa killustikaluseid ja paigaldatud enamik asfaltkatte esimesest ja teisest kihist. Samuti on valmis suurem osa ulukitarast, mis kulgeb kogu trassi ulatuses mõlemal pool sõiduteed. Valmis on ka kaks kõrvalteed, Kasesalu tee ja Pöiatu tee, mis uue trassi valmides tagavad ligipääsu trassi poolt ära lõigatud küladele ja taludele.

Mullatööd trassi kõrval on suures osas lõppenud ja sügisel tärgasid ka esimesed rohulibled valminud haljastusest. Pala ja Saarnakõrve puhkealad saavad varustatud modernsete WC-dega, kust ei puudu küte ega vesiklosett. Veel on tulemas puhkealadele välitreanžöör, laud-pingid ja mänguväljak lastele. Rajatud on tänavaval-

gustus puhkealadele ja Mustla liiklussõlme piirkonda. 2019. aastal valmis kahes lõigus ka radari- ja kaamerasüsteem, mis tee eksploatatsioonis hakkab ulukite teeületuskohtades juhte hoiatama teed ületavatest loomadest. Radari- ja kaamerasüsteem on testperioodil tuvastanud enamuse Eesti metsades elavatest suurematest ulukitest, sh näiteks pruunkaru ja ilvese.

Käesoleva aasta kevadel ehitame valmis viimased killustikalused ja jätkame asfaltkatte kihtide laotamisega. Seejärel ehitame teepeenrad, paigaldame pörkepiirded, viiad ja liiklusmärgid. Viimastest saavad osa olema elektroonilised, mis võimaldavad liiklejatele edastatavat infot, sh ka kiiruspiiranguid, operatiivselt muuta. Tööde lõpetamise aeg on 02.10.2019, põhitrassil liikluse avamise aeg täpsustatakse koostöös Maanteeametiga ning sellest antakse riiklike meediakanalite kaudu teada.



Uue Tallinn-Tartu-Võru-Luhamaa trassi Ardu-Võõbu lõigu ehituse lõpptähtaja lähenedes tekitab ka mõningaid liikluskorraldusega seotud muudatusi. Liikluskorralduse muudatused puudutavad eelkõige uue trassiga ristuvaid kohalikke teid. 2020 kevadel suunatakse Ardu-Pala-Paunaste teel liikluse valminud Pala viaduktile ja kohalik liiklus ei pea enam ületama rajatavat trassi. Kevadel plaanime ka Mustla-Nõmme-Saarnakõrve-Saueaugu teel liikluse ümbersuunamist uuele Saarnakõrve viaduktile. Sarnaselt Pala teele kaob sealgi ära tänas kasutusel olev tee läbi Karude liivakarjääri ja liiklus hakkab käima üle põhimaantee rajatud viadukti. Oluline on tähele panna, et nii Pala kui ka Saarnakõrve viaduktilt ei saa uuele trassile peale- ja mahapöördeid sooritada ning lähimad võimalused uuele trassile pääsemiseks on läbi Ardu või Mustla liiklussõlmede. Viimase plaanime avada kohaliku liikluse jaoks Mustla liiklussõlme. Sellega seoses sulgema läbipääsu tänase nimetusega Saarnakõrve tee ja uue maantee ristumiskohas. Kohalik liiklus suunatakse ümber uuele Mustla teele ja liiklussõlmele. Mustla liiklussõlmele on trassi valmides võimalik sooritada nii peale kui mahasõite uuele Tallinn-Tartu-Võru-Luhamaa maanteele. Mustla tee hakkab ühendama tänast ja valmivat Tallinn-Tartu-Võru-Luhamaa maanteed. Kevadperioodil sulgema ka Uue-rehe-Virpsaare tee. Seda hakkab asendama rajatud Pöiatu tee.

Palume liiklejalatel tähelepanelikult jälgida ajutiste liikluskorraldusvahenditega kehtestatud liikluskorda! Juhime tähelepanu, et vastavate liikluskorraldusvahenditega liikluseks suletud tee kasutamine on rangelt keelatud! Samuti on kõrvalistel isikutel keelatud viibida ehitustööde alal.

Kohalikel teedel jätkame suuremahuliste materjalivedudega uuesti kevadperioodil. Kohalike teede seisukorda jälgime edaspidi kogu ehitusaja vältel pidevalt ning samuti koristame teid vastavalt vajadusele.





Rauno Kalda

## Anna teada nahkhiirekolooniatest

**Eestimaa Looduse Fond ootab inimeste abi: suviste nahkhiirekolooniate kohta on meil vähe infot, aga selleks, et nahkhiirte olukorda paremini mõista, on vaja teada, kus asuvad eri liikide kolooniate varjupaigad.**

Eriti oodatakse teateid nahkhiirte poegimiskolooniate kohta hoonetes. „Nahkhiiri saame tulemuslikult kaitsta ainult koos tegutsedes ja omavahel suheldes,“ kommenteerib nahkhiireuurija Lauri Lutsar. „Nahkhiireuurijad saavad nõu anda kõige paremini siis, kui inimesed ise ühendust võtavad ja küsivad. Selleks võib pöörduda Eestimaa Looduse Fondi või Keskkonnaameti poole.“

Kuidas kindlaks teha, kas kodu lähedal tegutseb nahkhiirte koloonia? Kui näete tegutsemas korraga juba mitut nahkhiirt, siis on kindlasti soovitatav sellest nahkhiireuurijatele teada anda. Ekspertidega saate kontakti nii Eestimaa Looduse Fondi, Facebooki nahkhiiresõprade grupi kui ka Keskkonnaameti või eposti nahkhiir@elfond.ee kaudu.

Anne-Mari Alver

## Kose valla turismi- ja turismisõbralike ettevõtete ühispöördumine Kose valla metsade säästvaks majandamiseks

**Turismisektor on Eesti majanduse üks nurgakividest ning on hõreda asustusega maapiirkondades kasvava tähtsusega majandusharu, mille edendamist toetavad ja soodustavad mitmed EL meetmed. Eesti on praeguseks loonud juba rahvusvahelise eduka kuvandi puutumatu loodusega ja kaitstud metsadega kaetud riigist, mida külastavad turistid ka õigustatult otsivad. Ligipääsetav loodusturism (mida harastavad Tallinnast päevareise tegevaid välituriste aina enam) on tõusev trend.**

Kose vald on võrreldes enamiku Eesti valdadega suures eelises seisus – vähem kui tunni sõidu kaugusel Tallinnast on võimalik majutada ja külastada veel rikkumata looduskeskkonda. Meie piirkonna eelis on ka rahaline – lühikese aja ligipääsetavus Tallinnast ning muu Eestiga võrreldes suurem külastajate arv ja konkurentsivõimelisemad hinnad on eelduseks, et Kose valla turismiettevõtted on edukad, mitmekülgsed ning jätkusuutlikud.

Mets on väga oluline Eesti turismiväärtus ja turismimajanduslik ressurss, sealjuures tuleb vahet teha kahel väärtustepõhisel erinevusel:

1) mets kui küps ökosüsteem, mida häirib tugevalt igasugune majandamine ning mida maailma mastaabis enam alles pole. Põline metsakooslus, mida meil veel leidub ning mida otsivad nii sise- kui ka välituristid, on tugevalt emotsionaalse tähendusega vaimne väärtus, mis on ajas püsiv; 2) mets, kui nn puupõld – majandatav üksus, millel on rahaline väärtus, mis on ajas devalveeruv. Tarvis on säilitada või taas luua ühtne terviklik metsade kompleks, mis pole pikitud raielankide ja „puupõldudega“. Vaatepilt, mis pole terviklik, hakkab teadlikule külastajale silma ning elamus sarnaneb loomaaija külastusele.

Kose valla on endiselt olemas päris metsasid – liigirikkaid kooslusi, mis nii kohalikule elanikule, uuele elanikule kui ka külastajatele äärmiselt suure tähtsusega. Need on meie kodumetsad ning meie au ja uhkus (nt võrreldes naabervaldadega Tallinna külje all). Hetkel on viimane aeg ja võimalus peatada tagasipöördumatu protsess, milleks on meie kogukondade metsade suurenev majandamine.

Kose valla juhid on oma elanike ja kogukonna esindajad ning on neil laub kohustus meie ühist vara kaitsta ning soosida säästvat metsamajandamist, et seda vara jätkuks pikka aega. Toome siinkohal välja ka aastal 2014. esitatud Kose valla visiooni punktid aastaks 2025: turvalise looduslähedase elukeskkonna, elujõulise ettevõtluse, mitmekesise põllu- ja turismimajanduse, kodulähedase konkurentsivõimelise haridusega, kultuuripärandit hoidev, aruka planeerimisega ja isemajandav vald.

Pöördumine on saadetud vallavalitsusele ja volikogusse järgnevate asutuste poolt: MTÜ Siin Me Oleme, MTÜ Loodusmaa, OÜ Estonian Nature, OÜ Rabav, MTÜ Tuhala Ajaloo- ja Kunstikamber, Rosmakori Roosiaed, OÜ Viking forell, OÜ Eesti Muinasajaloo Keskus, MTÜ Viikingite Küla, OÜ Kilp ja Kirves, kes igapäevaselt tegelevad nii sise kui ka välituristide teenindamisega Kose vallas

# Lageraie võtab rohkem kui annab

3x Eleri Lopp-Valdma

*„Asjad pole kunagi varem olnud nii halvad, kui nüüd. Eesti metsas käib riiklik laastamine,“ ütles tuntud ja hinnatud loodusmees Fred Jüssi mõned nädalad tagasi intervjuus.*

Tänaseks oleme jõudnud olukorda, kus Kose, Ravila, Völle ja Vardja ümber olevad metsad tahetakse lageraiega maha võtta. Need metsad on eriilmelised. Kas te teadsite, et Ravila külje all pisikeses metsatukas võib kohata peaaegu kõiki Eestis levivaid rähniliike? Või kas teate, et Kose aleviku piiril on tihe külaline ilves?

Me hetkel ei adu päris hästi, mida kõike see plaan kaasa toob, seega oleks tarvis võtta aeg maha ja natuke mõelda.

Ameerika geoloogid on satelliitide infote tuginedes aastal 2018 tehtud uuringus jõudnud järeldusele, et metsade raiumise osas on Eesti pindala kohta maailma tipus.

**Fikseeritud ridamisi rikkumisi** Eelmisest vallalehest saime lugeda vallavanema seisukohti Kose metsades plaanitavate lageraie teemal. Võrdlus RMK versus Päästamet jne ei ole asjakohane. RMK-d saab võrrelda äriühinguga, aga kindlasti mitte politseiga.

Tänaseks on nii paberikandjal kui interneti vahendusel andnud lageraie vastu allkirja ligi 900 inimest. Alevike lähedal olevate metsade põhieesmärk ei ole puidu varundamine. Väidet kinnitas ka RMK peametsülem Andres Sepp. Seda enam hämmastab enamikke mõtlevaid inimesi ilmselt Kose alevikus ja selle vahetus läheduses planeeritavate raiete maht. Lisaks ei soovi kohalikud inimesed oma elukeskkonnas näha songermaad ja lõhutud loodust, aga Kose-Uuemõisa ja umbesõidetud Sinilille alika näitel just nii ju läinud ongi.

Sõltumatud eksperdid on fikseerinud ridamisi rikkumisi ja Eestimaa Looduse Fond kirjutab oma kodulehel, et RMK valetas Kose kogukonnale. Kurvastav on ka asjaolu, et senitoimunud koosolekuid on valla esindajad selgelt asunud RMK plaane toetavale seisukohale

erinevalt Raasiku, Ohtu, Kolga, Narva-Jõesuu jt. omavalitsuste käitumisest. Kogukond loodab siiralt, et Kose vallavalitsus muudab oma meelt ja hakkab meie ettepanekuid kuulda võtma. Üle-eestiline negatiivne meediakuvand ei mõju vallale hästi.

**Vääriselupaigad ja liigirikkus**

„See, mida nimetatakse metsa majandamiseks on põhiliselt metsa hävitamine,“ ütles Fred Jüssi. Kuid iga hävitustöö tuleb millegi arvelt. Käesoleval hetkel tuleb see meie laste arvelt. Laste, kelle juuresündi ja -kolimise üle me nii rõõmsad oleme. Laste, kes peagi kohaliku gümnaasiumi superlaboris end täiendama asuvad. Kose vald on õigusega uhke siinsete hea loodusteadusliku hariduse ja rehkendusoskusega täiskasvanute üle – neid ei saa nii lihtsalt demagoogiaga eksitada. Kogukonnal on õigus ja kohustus kaitsta oma kodulähedast keskkonda, pärandkultuuriobjekte ning puhke- ja taastumisvõimalusi pakkuvat metsa. Kui ma 11 aastat tagasi lastega Tallinnast Kosele kolisin, hämmastatas ja rõõmustas mind siinse looduse liigirikkus. Vaid viieminutilise rattasõidu kaugusel alevikusüdamest on mustikametsad, puudel kasvab arvukalt haruldasi samblikuliike ja looduses võib näha linde kes teistest Harjumaa valdade metsadest ammu kadunud on. Väärtustagem seda elurikkust, sest sageli oskame me armastatud loodusest puudust tunda alles siis, kui see on jäädavalt hävinud.

Oma laste ja õpilastega olen sageli käinud looduses. Hea, et Kose vallas on mitu loodus- ja maastikukaitseala, kuid nende olemasolu ei korva kodulähedast metsa. Metsades ja nende lähistel armastavad viibida paljud noored, täiskasvanud, lastega pered ja väarikamaski eas vallaelanikud. Mille nimel hävi-



Väike-kirjurähn

tada vääriselupaiku ja liigirikast metsa, mis harib meie lapsi, pakub puhke-, spordi- ja korjevõimalusi täiskasvanuile ning kaitseb valla-rahva kodusid müra ning saaste eest? Isegi kui raie käigus jätta tee äärde kitsas rivi puid nagu kohati lankidelt nähtub, on need järjest tugevnevatele tuultele kaitse puudumise tõttu kerge saak. Metsa arvukatest eesmärkidest on puidulaoks olemine vaid üks ja seegi mitte tähtsaim.

**Ainulaadne loodus**

Kose vald on uhke oma kaitsevõimekuse ja vaprate kaitsealade üle. Mu Vabadussõjas võidelnud ohvitserist vanaisa (kellest hiljem muuseas bioloogiaõpetaja sai) oleks ilmselt toimuvat laastamist nähes küsinud, et millist lahingtaktikat lagedavennad võimaliku ründe puhul kasutada kavatsevad – käändude taha varjumist?

Kose valla territooriumilt hävinud liigid: lendorav, osaliselt üleraiet tõttu. Uue Tallinn-Tartu maantee trassi ehituse tõttu kahjustusid meie valla loodus ja vääriselupaigad. Ehk võiksime võtta hoopis uued alad kaitse alla või majandada neid vähemalt jätkusuutlikult, vältides lageraie? Kahjuks loen hoopis, et Paunküla

maastikukaitsealal tehti NATURA 2000 alal raiet ja tahetakse avada karjäär. Miks me võtame ära tulevastelt põlveldelt elamisväärse looduskeskkonna?

Puude taga metsa nägemise võime tähendab kujundlikult tervikpildi nägemise oskust. Olen kindel, et Kose valla elanike seas on arvukalt neid, kellel see kasulik võime olemas on. Kose vald on ainulaadne, 30 minuti kaugusel saab turist näha imelisi rabasid, soid, kohtuda karuga, näha haruldasi linnuliike. Vähe on linnalähedasi asulaid, kus on säilinud nii palju vääriselupaiku.

Mõelgem pikemas perspektiivis – mõelgem oma (tulevaste) laste ja lastelaste kasvukeskkonna peale. Kose valla elurikkus on Harjumaa mõistes unikaalne ning võimaldab lisaks kõigile eelpoolloetletud hüvedele ka loodusturismi arendamist, millest võib valla rahvale ka metsi lageraiumata olulist tulu tõusta ja seda pikema aja jooksul.

Kohalik kogukond ei soovi mitte pikaajalist kurnavat metsasõda, vaid koostööd. Loodud on Kose valla Looduselts MTÜ, millega huvilised on oodatud ühinema.

Eleri Lopp-Valdma  
Siiri Alberg



Värbkakk



Jäälind

# Mis on peidus puude taga?

*Kui on üks teema, mis läheb peaaegu igale eestlasele väga südamesse, siis on selleks meie metsad.*

Metsadega, nende hooldamise ja majandamisega seotud küsimustes võib olla nii tuiselt poolt kui vastu, aga ükskõikseks ei jäta see kedagi. Nii on loomulik, et metsa hooldamise teema on tõusnud päevakorda ka Kose vallas.

Vaadates, mis toimub mujal Eestis, siis on selge, et metsadega võib käia ümber tundlikult ja tulevikku vaatavalt, aga samas ka hoolimatult ja omakasupüüdliselt. On täiesti arusaadav, et kui täna kasvab meie kõrval kõrge mets ja homme seda enam ei ole, siis emotsionaalselt on see valus. Inimestel on raske mõelda järgmise kuu või aasta peale, rääkimata 15-20 aastases perspektiivis. Ometi peame metsa puhul silmas pidama ennekõike pikka vaadet.

Mets on meie kopsud, elurikkuse allikas. Mets on koduks paljudele loomadele ja lindudele ning taimekooslustele. Samuti kujundab mets meie elukeskkonda, loob inimestele võimalusi liikumiseks ja looduses ajaveetmiseks. Samal ajal vajab mets hoolt ja vaeva, et tulevikus oleks võimalik rääkida tervetest ja elujõulistest metsadest. Kui vaadata metsamajandamist talupoja mõistuse järgi, siis meits vajab hooldamist ja toimetist nagu iga teinegi „kultuur“.

Põllumees künnab sügisel põllu, külvab kevadel seemne, suvel pritsib ja toidab ning sügisel korjab saagi. Sama on ka metsaga, metsamees istutab täna puu, järgmise mõne aasta jooksul niidab rohtu ja võsa, et taim saaks jõu sisse ja hakkaks kasvama, paarikümne aasta pärast teeb valgustusraie, sealt edasi esimese harvendusraie, mille käigus antakse kasvuruumi väärtuslikele eksemplaridele, mis jätkub kuni metsa küpseks saamiseni.

Vajadusel vahepeal sanitaarraie, mida kavandatakse metsas, kus esineb surnud või kahjustatud puid ja nende väljaraie on metsakasvatustlikult seisukohast vajalik ning lõpuks jõuab kätte uuendusraie aeg, peale mida kogu protsess kordub.

Kose Vallavalitsuse eesmärk ei ole lahendada täna ja siin ära neid probleeme, mis on teistes omavalitsustes tehtud õigesti või valesti, vaid keskenduda Kose aleviku ümbruse metsadele ja nende tulevikule. Soovime aidata kaasa lahenduse leidmisele, mis arvestaks nii metsa ja sealse elurikkuse hoidmise kui ka metsade teadliku ja järjepideva hooldamise põhimõtetele.

## Koostöö RMK-ga

Riigi Metsamajandamise Keskus (RMK) saatis valda kirja 14.05.2019 teavitusega, et soovib Kose aleviku ümbruses 2019. aasta lõpus majandada metsa ehk teha põhjendatud raieid. Kuna valdavalt oli tegemist lageraietega, siis soovis RMK kaasata kogukonda ja palus vallavalitsusel panna sellekohane teade Kose valla ametlikesse sõnumikandjatesse.

Koosolek oli plaanitud läbi viia 28.05.2019 kell 16:00 Ravila mnt ja Ravila tee ristis, et siis kohe ka tegelik seis looduses üle vaadata. Vallavalitsus pani samal päeval Kose valla kodulehele [www.kosevald.ee](http://www.kosevald.ee) ja ametliku Kose valla FB lehele <https://www.facebook.com/Kosevald/> ülesse teated toimuvast koosolekust. See oli esimene kohtumine, kui huvitatud osapooled kohtusid RMK esindajatega. Kohtumisele oli kokku tulnud RMK esindaja, kolm vallavalitsuse liiget ja viis huvitatud isikut.

## Koosolekul otsustati:

1. Kose aleviku ja suusaraja ümbruse raied viiakse läbi planeeritud mahus 12,6 ha 2019 detsembrikuus vastavalt ilmastiku või-

malustele.

2. Enne raietöödega alustamist:

2.1 Võetakse ühendust Sinilille tn 2 ja Sinilille tn 4 kinnistute omanikega ning märgitakse ära kõrval asuval raielangil (SA147 eraldised 2 ja 3) kasvama jäetavad puud. Sinilille tänava ja Kose-Kehra maantee vahelisele raielangile (SA147 eraldised 2 ja 3) jäetakse kasvama seal kasvavad männid, kased ja kõvalehtpuud, mis jäetakse langile säilikuude gruppidega. Lisaks jäetakse Kose-Kehra maantee serva kasvama 5 m laiusele seal kasvav lehtpuudest ja noorte kuuske-dest riba

2.2 Võetakse ühendust Karu kinnistu omanikuga ja märgitakse ära kõrval asuval raielangil (SA152 eraldised 1 ja 2) kasvama jäetavad puud.

3. Ravila maantee 29 hoonete vastas planeeritud lageraie käigus kujundatakse antud metsaala parkmetsaks. Raiutakse ainult kiviaanud ja haiged puud ning valdav osa kuuske-dest. Kõik vanad elujõulised männid jäävad kasvama. Pirita jõe poolset kallakut ei raiuta.

29.11.2019 võttis vallavanemaga ühendust Kose vallakodanik Virgo Orasi, kes andis teada, et RMK inimesed on metsas ja kohe alustatakse raieid. Kuna oli selge, et RMK tegevus tekitab jätkuvalt osades kogukonnaliikmetes küsimusi, kutsus abivallavanem Andrus Nilisk kokku täiendava kaasamiskoosoleku, mille eesmärk oli tuua RMK spetsialistid jagama kogukonnaga infot, millise koosluse ja vanusega metsa ning missuguste raietega on RMK-l kavas majandada. Samas lepiti RMK-ga kokku, et kuni koosoleku toimumiseni on metsas raierahu ning koosoleku tulemusest sõltub edasine tegevuskava.

Uus kaasamiskoosolek toimus 10.12.2019 vallamaja II korruse saalis. Heameel on selle üle, et täiendavast kaasamiskohtumisest võttis osa juba 37 asjast huvitatud isikut, lisaks kaks vallavalitsuse ja kaks RMK esindajat ning kolm Eesti Metsa Abiks (EMA) liiget. Koosoleku lõpuks jõuti arusaamisele, et Kose aleviku ümbruse metsades leidub huvitavaid ja väärtuslikke objekte (kuus aastat tagasi majandatud raielangil kahjustada saanud allikas, suur kuklasepesa, militaarpäränd II maailmasõja aegsete laskekaevikute näol, Rahksoon ehk järskude kallastega oja, mille pikkus ulatub 4 km-ni ja nõlvade langus 19 meetrini), millega saaks tõsta Kose aleviku ümbruse atraktiivsust.

## Keskendume oma vallale

Pärast teist kaasamiskoosolekut on kogukonna esindajad saanud vallavalitsusele oma nägemuse Kose aleviku ümbruse metsades asuvatest huvitavatest objektidest, milledele nad soovivad teha täiendavaid uuringuid koos omapoolse rahastusega kodukoha paremaks eksponeerimiseks, sh:

- taimestiku ja nõmastiku inventuur;
- pärand- ja pärimuskultuuri objektide leidmine ja registreerimine;
- kaitsesealuste liikide inventuur – linnud, samblikud, seened jne.

Tulenevalt eelpool kirjeldatud lepiti veelkord RMK-ga kokku metsa minek, et kõik kogukonnale väärtuslikud objektid märgistada ja vaadata üle, kuidas saab nende ümber metsa majandada selliselt, et vältida kogukonnale oluliste objektide kahjustamist. RMK konsulteeris vallavalitsusega ning arvestades kogukonna liikmete suure huviga, tegi vallavalitsus ettepaneku minna metsa laupäeval 11.01.2020), et kaasatus oleks võimalikult laiapõhjaline.

Algselt kogukonna kaasamisüritusena kavandatud sündmus kujunes kahjuks aga telekaamerate ees peetud meediasündmuseks. Seetõttu ei olnud võimalik kogukonna, RMK ja valla ühisel pingutusel jõuda kompromisslahenduseni ning päevakorras oli pigem Eesti metsade olukord tervikuna kui just Kose vallas konkreetse metsa hool-

damisega seonduvate küsimuste lahendamise.

## Sammud kompromissi leidmiseks

Kose Vallavalitsus on seisnud ja seisab jätkuvalt oma inimeste ja kogukondade eest. Kuigi otsustuspädevus riigimetsa majandamise osas on RMK-l, on Kose Vallavalitsus kogu selles protsessis olnud aktiivne osapool, kelle huvi on leida osapooli rahuldav kompromisslahendus. Oleme sellel eesmärgil võtnud ette mitmeid konkreetseid samme.

- Kevadel, kui toimus esimene kaasamiskoosolek, teavitasime Kose valla elanikkonda Kose valla ametlikes kanalites Kose valla kodulehel ja Kose valla ametlikul FB lehel.

- Aasta lõpus, kui ilmnis kogukonnapoolne vastuseis RMK plaanidele, kutsusime kokku täiendava kaasamiskoosoleku. Info koosoleku kohta levis otse kogukonnaliikmete vahel, abivallavanem Andrus Nilisk palus kogukonna esindajal Virgo Orasil kaasata asjast huvitatud kogukonnaliikmeid, sest ametlikes kanalites teavitamise aeg oli planeeritud koosoleku läbiviimiseks liiga lühike.

- 11.01.2020 kaasamiskoosoleku info oli sarnaselt kevadisele koosolekule üleval ametlikes kose valla teavituskanalites, lisaks sai kutse saadetud otse e-mailile 10.12.2019 kaasamiskoosolekust osavõtnutele.

- 24.01.2020 kohtusime MTÜ Kose valla Loodusseltsi juhatuse liikmete ja kogukonna kontaktisikutega. Kohtumisel osalesid Uno Silberg, Ruttar Roht, Merle Pussak, Andrus Nilisk, Siiri Alberg, Eleri Lopp-Valdma, Virgo Orasi ja Peeter Veetamm. Lepiti kokku, et tehakse omavahel koostööd ning toimub infovahetus.

## Keskfond peab säilima ka järgmistele põlvkondadele

Vallavalitsus toetab kahel käel kogukonna ettepanekuid, sealhulgas

- Rahksoone reljeefse tervikliku koosluse säilimist;
- pärandkultuuri ja militaarpärändi uurin- guid ja nende eksponeerimist turismiobjektidena, nendeni viivate ligipääsuradade rajamist ja infotahvlitega märgistamist;
- katastriüksusel 33702:002:0588 eraldisel nr 14 oleva allika korrastamist;
- haruldaste lindude pesitsemispaikade säilimist;
- olemasolevate puhverribade säilitamist metsaservades, soodustades tormikindlate ja elujõuliste puhveralade teket ja säilitamist avamaastike ääres;
- osapoolte kaasamist sisulisel ja lugupidaval viisil.

Kogukond on oma pöördumistes viidanud kehtivale Kose valla üldplaneeringule, mille kohaselt on vajalik metsade säilimine ning nende majandamine peab toimuma keskkonnaseisundi hoidmise ja keskkonnakaitsese eesmärgi silmas pidades.

Kose Vallavalitsus on kogu protsessi käigus seisnud selle eest, et metsi tuleb majandada kooskõlas metsa säästva kasutamise põhimõtetele, mis tähendab, et metsad peavad võimaldama erinevate väärtuste kasutamist ka pikemas perspektiivis.

Kose Vallavalitsus toetab koos kogukonnaga kõiki erinevaid raieviise, mis tagavad Kose aleviku ümbruse metsade tulemusliku uuendamise ja laiapõhjalise koosluse tekke, pidades silmas ja väärtustades ka tulevaste põlvkondadele looduslähedase elukeskkonna säilimist.

Kose Vallavalitsusele on olulised nii looduslikud metsakooslused, kui ka inimesed nende ümber ja igapäevane eluareng, mis toob aina rohkem ettevõtlikke inimesi Kose valda elama ja tegutsema, aidates meil ühiselt seda paika muuta kõigi jaoks paremaks koduks.

## Kose Vallavalitsus

# RMK ei soovi Kose ümbruse kuusikute kadumist

**Inimesed on harjunud Kose ümbruse metsadega tänasel kujul. Kui minna mõtetes ajas tagasi – aega, kui tänased Kose metsade eestkõnelejad hakkasid seda metsa tähele panema, siis olid enamus neist metsadest juba umbes 50 aasta vanused.**

Selline mets näeb vägagi suure ja vana metsa moodi välja. Kasvades koos metsaga, ei pane me tähele, et ka tema vananeb, kasvab suuremaks ja tüved lähevad jämedamaks. Me ei pane ka tähele, et metsamehed läbi erinevate aegade on selle metsa eest hoolt kandnud ja teda kasvatanud.

Nii on tekkinudki arusaam, et kogu aeg on kasvanud ühesugune mets ja äkki tahetakse hakata raiuma. Miks? Miks nüüd? Miks lagedaks? Need on täiesti õigustatud küsimused.

Kuid iga metsa aeg saab ükskord otsa. Mitte selles mõttes, et ühel heal päeval metsa enam pole, vaid vanad kuusikud hakkavad tasapisi looduslikult asenduma lehtpuudega ja Kose kandi viljakamatel muldadel võsastuma. Seda protsessi võib juba siinsetes metsades ka märgata. Nüüd ongi kätte jõudnud otsustamiskoht. Kas laseme seni metsameeste tarkusega majandatud kuusemetsal areneda oma soodu ja võtame teadmiseks, et meist järeltulevatele põlvetele kujunevad Kose metsade asemele hoopis teistsugused metsad. Või kasutame teist võimalust ja võtame ka neist metsadest kasutusele kõige kiiremini taastuva loodusvara - puidu, et vähendada oma igapäevast ökoloogilist jalajälge, ja kujundame Kose metsad tulevikule mõeldes erivanuseliste ja eri puuliikidega rikka elustikuga metsadeks.

## Oluline pole töö nimi, vaid selle tulemus

Petitsiooniga, mis lubab metsast vaid üksikute puude väljaraiumist ning keelab metsa uuendamiseks vajalikud raietegevused, ei saa RMK nõustuda. Peame vajalikuks mõelda pikemalt ette, et ka Kose metsad uueneks ja tulevastel põlvteel oleks võimalik kasutada siinsest metsast saadavaid kõiki hüvesid.

Kose kogukonnaga kohtudes oleme püüdnud selgitada, miks RMK ei poolda valikraieid. Põhjus on meie jaoks väga lihtne - igasuguse raietegevuse tulemus peab olema selline, et oleks võimalik uuel samaväärsel metsal raielal kasvama hakata või siis seda kasvatada. Et valikraie oleks tulemuslik, peab olema raiutaval metsal rida eeldusi, eri vanuses ja eri liigi puid ses metsaosas. Et oleks nooremaid puid, millele avaneb võimalus suureks metsapuuks kasvada.

Kui neid eeldusi või neid noori/nooremaid puid ei ole, siis tähendab valikraie seda, et metsast tuuakse välja vaid vana ja jäme puu, järele jääb tormihell vana ja hõre mets ning uuemine jääb looduse hooleks. Viljakatel maadel tähendab looduse hooleks jätmise seda, et asemele saame sarapuu, toominga ja paju, pa-remal juhul ka kase või haava. Aga mis siis meie raiutud kuusiku või männiku asemele jääb? On see mets selline, mida me ka tegelikult tahame näha? Lisaks veel keerulised seadusandlikud nõuded, kui palju ja mis hõreduseni me puistu valikraiega võime hõrendada. Mõnes metsas on võimalik raiuda natukene rohkem, mõnes vähem, mõnes mitte midagi.

Oleme korduvalt väljendanud, et raie nimi on teisejärguline. Olgu tehtava raie nimi turbe-, valik- või lageraie, tulemus peab olema selline, et oleks võimalik raiutud ala parimal moel uuendada/uuemine. Kui turbe- ja valikraied on piiratud karmide reeglitega, siis lageraie puhul ei kirjuta ükski seadus ette maksimaalset arvu kui palju peab raielale puid püsti jääma. Metsamehed tunnevad ka terminit - lageraie alusmetsa säilitamisega.

Väidanud, et lageraie oskuslikult valitud paljude säilikuudega, raie käigus säilitatud elujõuliste noorte puude gruppidega ja maastikusse sobitatud raiela piiridega võib näha välja parem kui vales kohas tehtud turbe- või valikraie. Küsimus on metsa tundmises, looduslike oludega arvestamises ja nõudlikkuses raie tegijate suhtes. Mis kõige tähtsam, uuel kasvama hakkaval metsal peavad olema head valgustingimused kasvamiseks.

Me peame kõik oma otsused tegema selliselt, et tulemus oleks uue metsa mõt-tes hea. Ei ole vaja takerduda sellesse, et mingi mõiste (lageraie) on ära lõrstitud.

## Reaalne lahendus saab sündida heas koostöös

Oleme RMK poolt teinud ettepaneku keskenduda Kose metsades sellele, millisel kujul raietegevust, millistes piirides ja kus oleks vaja teha, et ühelt poolt metsas paiknevad väärtused ei saaks lõhutud ja teiselt poolt oleks võimalik ka uus mets neil aladel välja kasvatada. Vajalik on leida ühine arusaam, mis oleks kõigile osapooltele vastuvõetav ja hetkel püüame kogukonnaga seda lahendust ka leida. Usume, et meil kõigil on sügaval südames tegelikult soov, et Kose ümbruse riigimetsad oleks ka kaugemas tulevikus kõiki vajadusi rahuldavad - kasvataksid väärtuslikku puitu, seal oleks hea jalutada ja puhata, neis olevad loodus- ja pärandkultuuri väärtused oleks säilinud. Mis on selle saavutamiseks vajaliku raie nimetus, on teisejärguline.

Kohaliku kogukonna mured on mõistetavad ja seetõttu mõistame ka, miks petitsioon tehti. Reaalsed lahendused saame aga leida vaid heas koostöös ehk ühiste arutluste tulemusel. Petitsioonile allkirjade kogumisega seda probleemi kahjuks lahendada võimalik ei ole. Ei vii meid edasi ka kaamerate ees süüdistuste loopimine, RMK tegevuse rõõvellikuks tembeldamine ega muud moodi kuulsuse hankimise soov.

RMK soov on ärakeelamiste ja metsanduse seisukohalt arusaamatute piirangute panemise asemel keskenduda mõistlike, mõlemad pooli rahuldavate kompromisside leidmisele, mille juures märksõnadeks võiks olla maastikuline planeerimine, metsade looduslikud piirid ja tingimused jne. Meie oleme selleks valmis. Pooltõdede ja kontekstist väljarebitud tsitaatide asemel teeme ettepaneku keskenduda olulisele - kuidas metsi kasutada nii, et järeltulevad põlved meie peale pahasid ei oleks. Liialt enesekeskne on mõnede eestkõnelejate praegune seisukoht - meile meeldib selline mets ja siin me mingeid muutusi ei taha.

Lahendus on ikka ühises konstruktiivses arutelus ning üksteise ärakuulamise ja seda me jätkuvalt Kose kogukonnalt ja nende esindajatelt ka ootame.

**Andres Sepp**  
RMK peametsaülem

# Harjumaale „istutati“ esimesed 25 000 chaga tüüblit

*Harjumaal on metsade väärindamises alguse saanud uus ajajärk. Musta pässiku ehk chaga kasvanud võimaldavad metsaomanikel kasemetsast tulu teenida, ilma seda maha raiumata.*

Esimeses etapis on Harjumaal metsadesse „istutatud“ juba 25 000 chaga tüüblit, millest esimese saagi korje saab teha 5 aasta pärast.

Idee üks autoritest on tunnustatud meditsiiniseente ekspert ja Chaga OÜ projektijuht Hardi Pöder, keda seob pikaajaline kogemus maineka Belgia seenelaboriga. „Eestimaa loodus on meie viisikaart laias maailmas, kuid täna tõstavad erinevad keskkonnaga seotud probleemid üha hääleka malt pead.

Peame mõtlema sellele, kuidas säilitada tasakaalu meie metsades,“ selgitas Pöder ja lisas: „Seetõttu olemegi välja töötanud uendusliku lahenduse ja pakume esmakordselt Eestis võimalust metsaomanikel oma kasemetsa rajada meditsiiniliste seente istandus. Tulu teenimiseks ei pea metsa maha võtma, vaid istutama puudele rahvameditsiinist tuntud tegija chaga. Metsa saab nüüdsest tootlikuks muuta seenekasvatuse abil.”

#### Mis kasu saab metsaomanik?

Teatavasti on paberipuu hind viimasel ajal languses. See tekitab omakorda küsimuse sellest, kuidas kasumlikult majandada. Meditsiiniseente kasvatamine võimaldab madalama viljakusega kodumaised kasemetsad panna jätkusuutlikult tulu teenima. Selleks tuleb vähemalt 10 aasta vanustele ja miinimum läbimõõduga 10 cm kasepuudele „istutada“ chaga tüüblid, mis kannavad enda peal chaga niidistikku. Chaga tüübel pannakse kasepuusse puuritud 4 cm sügavusse auku. Augud puuritakse ja tüüblid istutatakse kuni 2 m kõrgusele.

Meditsiiniliste seente istanduste rajamise idee sündis praktilisest vajadusest. Tõrvas asuv pere-ettevõtte Chaga OÜ on Eestis tuntud tegija erinevate loodustoodete valmistamises ja müügis. Nende eliksiiridest on kujunenud tarbijate hulgas hinnatud tervist toetavad toidulisandid, mis aitavad praegusel, viirushaiguste leviku tippajal, organismi vastupanuvõimet tõsta.

Tolle eliksiiri valmistamisel kasutatakse lisaks teistele kodumaisetele ravimtaimedele nagu näiteks raudrohi, männikasvud ja mesi, musta pässikut ehk chagat. Üha kasvav huvi eliksiiride vastu nii kodumaisel kui rahvusvahelistel turgudel viis aga Pöderi ja tema meeskonna Chaga OÜ's küsimiseni, kuidas olla kindel, et kvaliteetset toorainet- musta pässikut jagub ka tulevikus. Nii sündiski edukas koostöö maailma ühe edukaima seenelaboriga Belgias, kuhu

saadeti Eestist pärit chaga, mida Belgias nõ paljundatakse seeneniidistiku abil tüüblite peal.

#### Metsadele liiga ei tehta

Pöderi sõnul on Eesti ainulaadne paik maailmas, mille sarnaseid kasvutingimusi ega puhtast looduskeskkonda mujalt ei leia. See loob ideaalsed eeldused kõrge kvaliteediga meditsiiniseene kasvatamiseks ja korjamiseks. „Soome on aastakümneid taolise metsa väärindamisega tegelenud ja metsale ei sünni sellest mingitki kahju. Aeg-ajalt küsitakse minult, kas kasepuu sureb, kui tüübel kasvama panna. Soome kolleegide kinnitusele seda ei juutu, sest chaga kasvab sümbioosis kasepuuga. Ajal, mil kuuleme igapäevaselt uudiseid metsade maha raiumisest, on chaga tüüblite istutamine alternatiivseks tulu teenimise võimaluseks,“ ütles Pöder. „Võtame kohustuse korjata pässik saagina tagasi osta. Kasepuud annavad saaki 3 korda iga 5-7 aasta tagant ja esimest korjet saab teha viis aastat pärast tüüblite paigaldamist,“ selgitas Pöder.

Pöderi kinnitusele antakse metsaomanikele ka 100% kasvugarantii, mis tähendab, et kui chaga tüübel mingil põhjusel 2 aasta jooksul kasvama ei lähe, istutatakse tasuta uus tüübel ning viiakse läbi kvaliteedikontroll iga kahe aasta tagant.

#### Nõudlus tulevikuks

Möödunud sügisel alustas Hardi Pöder infopäevade korraldamisega erinevais Eesti paigus, et kõik meditsiiniseente istanduse rajamise vastu huvi tundvad metsaoma-



nikud saaksid praktilise koolituse sellest, kuidas tüüblite paigaldamine päriselt välja näeb.

Näiteks ütles Taavi Ehrpais, üks esimesi Harjumaal metsaomanikke, kes otsustanud säärasel moel kasemetsa väärindada ja chaga oma puudele istutada, et taoline algatus tuli talle esialgu üllatusena. „Meditsiinimaailmas on chaga tuntud tegija ning selgus, et selle kasvatamine annab metsas tegevust ajal, mil muud toimetused on pausil,“ nentis Ehrpais.

„Kindlust chaga kasvatamist omal käel proovida andis initsiaatorite lepinguga võetud kohustus saak kokku osta. Kuna kasvatusse tutvustajad on toidulisandite tootmises tuntud tegijad ja nad vajavad toorainet pikas perspektiivis uute turgude nõudlusega toimetulekuks, otsustasin seda proovida.“

**Kaidi Reinart**

**Vanametalli  
KOKKUOST  
ALATI HEAD HINNAD**  
☎ 609 9499  
[www.tolmets.ee](http://www.tolmets.ee)

**kose auto**  
E-R 8-17.00 Vahtra 19, Kose  
Tel: 6756333, 5188220

**Autode remont- ja hooldustööd, rehvitööd kuni 20" väikeautode, busside, veoautode kere- ja värvitööd**

## KUTSE ÕPPEPÄEVALE



**29.veebruaril kell 11.00-13.00**

**toimub CHAGA OÜ**

**õppepäev Raplamaal, Purga külas**

**Tule vaata, kuidas chagat  
metsas kasvatatakse!**

**Õppepäeva viib läbi lektor Hardi Pöder**  
(chaga kasvatus projekti juht)

**Üritus on tasuta**

Vajalik eelregistreerimine:  
<https://chagahealth.eu/chaga-kasvatus/>

Mälestame head sõpra  
**LYDIA KASKLAT**  
ja avaldame kaastunnet lähedastele.  
Maarika, Taimi, Virve ja Niina

Avaldame kaastunnet Kaidole kalli ema  
**LYDIA KASKLA**  
kaotuse puhul  
Jaak ja Terje

Mälestuse kauneid jälgi kõigi hinge Sinust jääb...  
**LYDIA KASKLA**  
(12.01.1930-30.01.2020)  
Südamlik kaastunne Kaidole, Marikale ja lähedastele..  
Kodumaja naabrid



**SÜNDISID**  
Drevor Aasa  
Mattias Kanne  
Remy Tamm  
Johanna Härjapea  
Liise Kull  
Linda Liiber  
Katarina Lambot  
Sandra Rannak

Ei tulek ega minek ole meie endi teha, vaid see, mis sinna vahele jääb...  
Ja see on elavate mäletada.  
(Juhan Viiding)  
Avaldame sügavat kaastunnet Tiidu Valdile perega kalli  
**EMA**  
kaotuse puhul  
Kose Gümnaasiumi koolipere

Avaldame südamlikku kaastunnet omastele  
**ERICH SILLASTE**  
surma puhul  
Naabrid KÜ Kase 3

Tuul puude ladvus tasa kiigub, me vaikselt leinas langetame pea...  
Sügav kaastunne Evelin ja Jüri Sillaste`le armsa  
**ÄIA ja ISA**  
lahkumise puhul  
Kose Lasteaed PäevaLill pere

**SÜNNIPÄEVAD**

Helgi-Ilona Kukk	85	Urve Veelaid	75
Leida Mölder	85	Zoja Ruuge	75
Ants Tammeoks	85	Malle Normann	75
		Mare Ormak	75
Leida Tiis	80	Ene Koit	70
Milvi Viirpalu	80	Vaime Tennokese	70
Miralda Jefimova	80	Toivo Tammets	70
		Urve Adov	70
		Külliki Sild	70
		Malle Preimer	70

Avaldame kaastunnet Väinole ja poegadele peredega abikaasa, ema, ämma ja vanaema  
**TIIA TROSTI**  
surma puhul  
Naabrid Reet ja Jaan

Sind leinama jääb kodumaja, igatsema koduõu...  
Meie siiras kaastunne  
**RAINERILE**  
**EMA**  
kaotuse puhul  
Kuivajõe Farmer OÜ kollektiiv

Tallinna Krematoorium pakub kõiki matusteenuseid. Ööpäevaringne transport. 623 8808 www.krematoorium.ee

**JÄÄDAVALT LAHKUSID**

Erich Sillaste Väino Läns Rainer Teiva Lydia Kaskla Tiia Trost

**OST**  
Sõidukite kokkuost. (Auto, buss, veok, haagis, tehnika.) 55678016  
OÜ ESTEST PR ostab metsa- ja põllumaad. Tel 50 45 215, 51 45 215, info@est-land.ee

**MÜÜK**  
Müüa kuivad lõhutud küttepuid sanglepp, lepp hinnaga 47 eur.rm. Märjal puul küsi hinda. 5099598 pakhalupuu@gmail.com

**TEENUS**  
Muruniidukite, traktorite ja väikemootorite remont ja hooldus. Küttepuid müük. Votikmetsa OÜ Mob. 5049838  
Ohtlike ja suurte puude langetus. Korvtõstukite teenus 22m. 56602058. Comander OÜ

**Ohtlike puude langetamine.**  
Tel: 56632968; 53402068



**Ametlikud teated**

**Detailplaneeringute koostamise lõpetamised**

Kose Vallavalitsus otsustas 7. jaanuari 2020 toimunud istungil kehtetuks tunnistada järgmised korraldused ja sellega seoses lõpetada detailplaneeringute koostamised algatatud maaüksustele:

- Kõue Vallavalitsuse 24. aprilli 2007 korralduse nr 299 „Detailplaneeringu koostamise ja strateegilise keskkonnamõju hindamise algatamine“ kehtetuks tunnistamine (korraldus nr 2);
- Kõue Vallavalitsuse 18. septembri 2007 korralduse nr 360 „Detailplaneeringu koostamise algatamine“ kehtetuks tunnistamine (korraldus nr 3);
- Kõue Vallavalitsuse 24. oktoobri 2006 korralduse nr 188 „Detailplaneeringu koostamise algatamine“ kehtetuks tunnistamine (korraldus nr 4);
- Kõue Vallavalitsuse 16. aprilli 2013 korralduse nr 88 „Detailplaneeringu koostamise algatamine ja strateegilise keskkonnamõju hindamise algatamata jätmine“ kehtetuks tunnistamine (korraldus nr 5);
- Kõue Vallavalitsuse 24. augusti 2006 korralduse nr 152 „Detailplaneeringu koostamise algatamine“ kehtetuks tunnistamine (korraldus nr 6);
- Kõue Vallavalitsuse 30. juuni 2003 korralduse nr 140 „Detailplaneeringu algatamine“ kehtetuks tunnistamine (korraldus nr 7).

Korraldustega on võimalik tutvuda Kose valla dokumendiregistris ja tööajal Kose Vallavalitsuses. Küsimused ja täiendav info: Enelin Alter, enelin@kose.ee, 6339325.

**Kose valla üldplaneeringu ja KSH aruande eelnõu avaliku väljapaneku tulemuste avalik arutelu**

Neljapäeval, 6. veebruaril, toimub Kose valla üldplaneeringu ja keskkonnamõju strateegilise hindamise aruande eelnõu avaliku väljapaneku tulemuste avalik arutelu kell 14:00 Oru Külakeskuse aulas ning kell 17:30 Kose-Uuemõisa Külakeskuse saalis.

Küsimused ja täiendav info: Enelin Alter, enelin@kose.ee, 6339325.

**HÄDAABI 112**  
**1. märtsist saab politseid kutsuda vaid numbrilt 112**  
1. märtsil 2020 suletakse seni politsei kutsumiseks kasutusel olnud vana lühinumber 110. Harjumaalt tehti möödunud aastal vanale politsei lühinumbrile hinnanguliselt pooled 20 000 kõnest.  
Alates möödunud aasta suvest informeerib automaatteavitus helistajaid nende kõne suunamisest hädaabinumbrile 112. 1. märtsist 2020 kõnesid ei suunata ja automaatteavitus informeerib helistajat, et number on suletud ja valida tuleks 112. Politsei vana lühinumbri sulgemine lõpetab riikliku projekti ühtse hädaabiteenuse loomiseks ja selle tulemusel jääb Eestis kasutusse üks hädaabinumber 112, kust saab kutsuda appi nii politseid, päästet kui ka kiirabi.  
Politseid saab numbrilt 112 kutsuda juba aastast 2015 ja enamik abivajajatest on selle muudatuse juba omaks võtnud. Häirekeskus vastab aastast miljonile hädaabikõnele, millest politsei abi vajavatakse umbes 30% juhtudest. Viie aastaga on politsei vana lühinumbri valijate hulk järjekindlalt langenud, olles alguses hinnanguliselt 30% kõigist helistajatest ja tänaseks 2%. Kuigi protsentuaalselt on see Häirekeskusele tehtavast miljonist kõnest väike hulk, räägime me hinnanguliselt siiski 10-20 000 kõnest.  
Veendumaks, et kõik hädasolijad saavad abi, monitoorib Häirekeskus alates 1. märtsist kuni 1. märtsini 2021, kas vane numbril valinud siiski pöördunud 112 numbrile. Peame olema kindlad, et keegi ei jää abita ja selleks proovime veenduda selles, et kõned jõuaksid siiski abiandjateni.  
Ühtlasi paneme kõigile südamele, et üle vaadataks erinevad teavitustmaterjalid majutusasutustes ja avalikes infokanalites, kus peab olema kirjas hädaabinumber 112, mitte muud numbrid. Pöörake tähelepanu, et erinevad stendid, voldikud, büllötäänid, reisi- ja matkajuhid turismialades ning hotellides olevad meespead oleks kaasajastatud.  
**Krõõt Kaldma**  
Häirekeskuse Põhja piirkonna ennetusjuht

**Ametlikud teated**  
**Oru külas asuva Pajunurme katastriüksuse detailplaneeringu algatamine**  
Kose Vallavalitsus otsustas 21.01.2020 korraldusega nr 27 algatada Oru külas asuva Pajunurme katastriüksuse detailplaneeringu. PlanS § 125 lg 2 kohaselt on detailplaneeringu koostamine nõutav üldplaneeringuga määratud detailplaneeringu koostamise kohustusega alal või juhul. Kose valla üldplaneeringu kohaselt asub Pajunurme (33801:001:0860) katastriüksus Oru küla tiheasustusalal, kus on osaliselt määratud elamumaa juhtotstarve ja osaliselt haljasmaa juhtotstarve ning seatud on elamumaa osas detailplaneeringu koostamise kohustus. Pajunurme katastriüksuse sihtotstarve on 100% maatulundusmaa. Ehitisregistri andmetel katastriüksusel hooned ja rajatised puuduvad. Detailplaneeringu eesmärk on olemasoleva katastriüksuse jagamine kolmeks, maakasutuse sihtotstarbe muutmise elamumaa osas ning ehitusõiguse määramine tekkivatele kruntidele. Planeeritava ala pindala on 12082 m2. Detailplaneeringu algatamine ei ole vastuolus Kose valla üldplaneeringuga. Kose Vallavolikogu 20. aprilli 2017 määruse nr 139 „Kohaliku omavalitsuse üksuse pädevusse antud küsimuse lahendamise delegerimine Kose Vallavalitsusele“ § 2 alusel on üldplaneeringut muutuva detailplaneeringu algatamine vallavalitsuse pädevuses. Võimalike uuringute läbiviimise vajadus detailplaneeringut algatades puudub. Korralduse ja korralduse lisadega (sh planeeritava ala piir) on võimalik tutvuda Kose valla dokumendiregistris ja tööajal Kose Vallavalitsuses. Küsimused ja täiendav info: Enelin Alter, enelin@kose.ee, 6339325.



**HEAD HINNAD HOOAJALISTEL KAUPADEL!**  
LEHEPUHURID, MOOTORSAED  
STIHLI KVALITEET TUNTUD HEADUSES.  
VÖTIKMETSA TALU, KOSE VALD  
MOB. 5049838



tel. 51 27 532  Kose MTJ  
**EHITUSSEADMETE RENT**



**MÜÜB**  
LIIVA  
KRUUSA  
KILLUSTIKKU  
SÕELUTUD MULDA

Transpordivõimalus  
Täpsemalt  
telefonil 5648 3838  
ja kodulehel  
www.mell.ee

**K-U TREIMER OÜ  
EHITAB,  
REMONDIB:**

- ehitus- ja remonditööd
- eramute ehitus
- katuste ja fassaadide ehitus ja remont
- sanitaartehnilised tööd
- 18 m noolega auto-korvtõstuki rent

tel/faks 675 1230  
GSM 511 5482,  
501 2601

e-mail:  
treimer.treimer@gmail.com

**Metsä Forest Eesti AS**  
ostab kasvavat metsa, metsamaad,  
palke ja paberipuitu, küttepuitu ja  
raidmeid



Tel 50 19 257  
e-post eesti@metsagroup.com  
www.metsaforest.com/ee



**TALLINNA KÜTTELADU**  
PUITBRIKETT, PELLETID  
TURBARIKETT, KIVISÜSI  
KAMINAPUUD ja  
KÜTTEKLOTSID  
**TASUTA TRANSPORT JA  
SOODSAD HINNAD!**

Tel 66 00 190, 51 36 999,  
Pärnu mnt 139E/7, Tallinn. www.kutteleadu.ee



Metsakeskus.ee

Ostame kasvavat metsa, põllumaad  
ja metsakinnistuid hinnaga  
kuni 10 000 eurot/ha.  
Kinnistud võivad olla tehtud raietega  
või asetseda piiranguvööndis.  
Tel: 56 111 900



- + KODUKORISTUS
- + AKENDE PESU
- + PÕRANDATE SÜVAPESU
- + REMONDIJÄRGNE KORISTUS
- + PEHME MÖÖBLI JA VAIPADE PUHASTUS

Olde Pluss OÜ, tel 503 6007, info@oldepluss.ee 

Müüa puitbrikett kojuveoga,  
valikus ümmargune  
ja kandiline brikett.

Alates 10 pakendist kojuvedu  
Kose ümbruses tasuta.

56214183  
briketikuller@gmail.com



**ORU TEHNOÜLEVAATUS**

Avatud T, K, N 9.00 - 19.00  
L eelbroneerimisega  
REHVITÖÖD kokkuleppel  
tel 56221499

**HARMI MÖISAS  
ÜHISTE VÄÄRTUSTE TÖÖTOAD**  
"Projekti on rahastatud kohaliku omaalgatuse programmi vahenditest"



**NUNOVILTIMISE  
TÖÖTUBA**

Juhendaja **Anneli Tisler**  
Võtikmetsa Hobikojast

Töötuba sisaldab  
kavandi järgi väikese koti  
viltimist

**HARMI MÖISAS  
KELL 9.00-14.00**

**14.02.2020**

Töötuba on mõeldud lastele ja  
täiskasvanutele koos õppimiseks.  
Töötuppa oodatud alates 7a  
lapsed koos vanematega.

Osaluspanus 5€

Registreerimine mailil annely@votikmetsa.ee  
Lisainfo mob. 52 59 433



**Loodusmaa päevalaager**

8-12 aastastele

25.02. 10.00-16.00  
Talvise looduse töötuba Harmi õppeklassis + lõunasöök  
Tegevused on nii toas kui õues

26.02 kell 9.00-16.00  
Matk + piknik Paunküla maastikukaitsealal  
+ loodusfilm Harmi õppeklassis  
Buss väljub Koselt kell 9.00, Harmist 9.15, Ardust kell 9.30

27.02- 10-17.00  
Sagadi metsamuuseumi külastus  
Buss väljub Ardust kell 9.30, Harmist 9.45, Koselt kell 10.00

**Hind 15 EUR päev / 40 EUR 3 päeva**



reg: info.loodusmaa@gmail.com, 56827771  
WWW.LOODUSMAA.EE