

ORU KÜLA

ARENGUKAVA

2014-2020

Orus 2014

SISUKORD

EESSÕNA

I SISSEJUHATUS

II KÜLAOLUKORD JA ÜLDINE KIRJELDUS

2.1. Küla ajalooline taust

2.2. Küla asend

2.3. Küla rahvastik

2.4. Looduslikud olud

2.5. Majandustegevus

2.6. Infrastruktuur

2.7. Sotsiaalne infrastruktuur

2.7.1. Haridus

2.7.2. Kultuur

2.7.3. Sotsiaalhoolekanne

2.7.4. Kirik

2.7.5. Kodanikualgatus

2.7.6. Investeeringud ja koostööpartnerid

2.8. Külaelanike koostöö

3. Küla vajadused

3.1 Elulised vajadused

3.2 Arenguvajadused

III KÜLA TULEVIKUVISIOON 2015

4. KÜLA TULEVIKUPILT 6 AASTA PÄRAST

5. KÜLA TULEVIKUVISIOON 2015

6. TEGEVUSED JA EELARVE

7. ARENGUKAVA MUUTMINE JA UUENDAMINE

LISAD

I SISSEJUHATUS

Tänapäeva kiiresti arenev ja muutuv ühiskond on tinginud vajaduse mõelda ja planeerida tegevus kaugemale kui tänane ja homne päev. Seetõttu on tekkinud vajadus reaalselt hinnata ja analüüsida praegust küla olukorda, vajadusi ning olemasolevaid ressursse ja võimalusi.

Käesoleva arengukava eesmärgiks on koostada Oru küla (vt. joonis 1, 2) peamisi arengusuundi ja tegevusvaldkondi aastani 2020. Küla arengu planeerimisel tuleb pidada silmas nii turumajanduslikus ühiskonnas ellujäämiseks vajaliku konkurentsivõime säilitamist, kui ka säästva arengu põhimõtteid arvestades külaelanike soove ja huvisid.

Oru küla arengukava lähtub Eesti Vabariigi seadustest, Harju maakonna planeeringust ja Kose valla üldplaneeringust ning arengukavast.

Männimäe korteriühistute juhatuste ümarlaud kutsus kokku piirkonna külade aktiivsemad elanikud. Tutvustati arengukava vajalikkust piirkonna arengu planeerimisel, arengukava koostamise põhimõtteid ja eesmäärke. Moodustati arengukava koostamise töögrupp. Töögrupp valmistas ette küsitlusankeedid SWOT analüüsi ja tegevuskava koostamiseks. Töögrupi liikmetele jagati erinevad tööülesanded. Arengukava koostamise käigus kohtusid töögrupi liikmed Kose vallavanemaga, abivallavanemaga, külavanematega ja Tuhala kiriku esindajaga visiooni kujundamise ja tegevusplaani kooskõlastamise eesmärgil.

Oru küla arengukava aastani 2020 on kinnitatud Oru küla üldkoosoleku protokolliga nr 1 29.09.2014

2 KÜLA OLUKORD JA ÜLDINE KIRJELDUS

2.1 KÜLA AJALOOLINE TAUST

Oru (Orkaea) märgitakse esmakordselt 1241.a. “Taani hindamisraamatus” 5 adramaa suuruse külanä. Oru küla on olnud 13.sajandi esimesest poolest alates Taani kuninga vasalli Leo de Reno ja tema pärijate valduses. Nad hindasid seda mõisa nii tähtsaks, et lisasid oma perekonnanimele de Orghys, pannes nõndaviisi aluse Orgese suguvõsale. 1477.a. liideti Oru mõisa maad Tuhala mõisa külge. Oru mõisa (Orgelhof, Orrenhof) kohta on kirjalikke andmeid aastast 1470. Praegusesse asukohta rajati mõis 17.sajandi algul. Tegemist oli I a-t muistse asulakohaga, mis jääb mõisa ees oleva tiigi lähedusse. Enne mõisa rajamist kuulus Oru vabadele talupoegadele Oru mõisa alla kuulusid Laastu karjamõis ja Kämbla (Loo, Pobuli, Hiitagune, Rida) ning Nõrava küla. Oru mõisa härrastemaja taastati pärast 1905.a. põlengut juba järgmisel aastal. Mitmesaja aasta vanustele müüridele ehitati peale teine korrus.

1921.a. võõrandas Eesti Vabariik Oru mõisa von Lilienfeld-Taalide suguvõsale. Alates sellest ajast on mõisa peahoones asunud (1921.-1987.) Tuhala kool, praegune Oru Põhikool on selle kooli järeltulija. 1925.-1939. asus mõisahoones Tuhala vallavalitsus koos kohtusaali ja kartsaruumiga, alates 1925.aastast ka Tuhala valla raamatukogu. 1928. – 1968. asus mõisahoones Tuhala rahvamaja. 1944.a. märtsist septembrini aga lastekodu pärast Tallinna pommitamist peavarjuta jäänud lastele. 1949.a. asutati mõisahoones ümbruskonna esimene kolhoos. Männimäe elamurajooni hakati ehitama 1967.a. Esimesed üheühepereelamud Heinamäel valmisid 1984.a. Uue Oru Põhikooli esimene järk avati 1987.a.

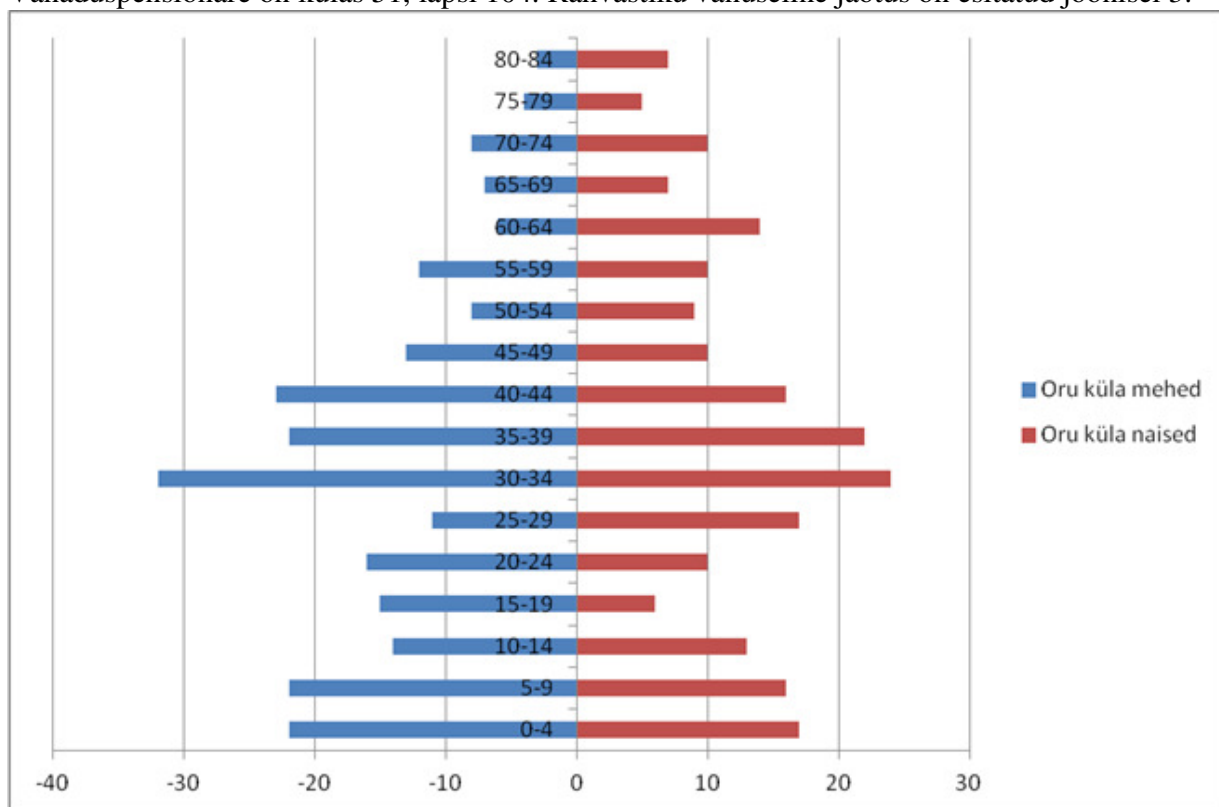
Piirkonna külade areng sai tagasilöögi seoses Lauristini nim kolhoosi tegevuse lõpetamisega 1990. aastal. Tegevusaktiivsus vaibus ning taasisesiseisvumise algusaastatel toimus noorema elanikkonna väljavool ja probleemiks sai rahvastiku vananemine.

2.2 KÜLA ASEND

Oru, küla paikneb Harju maakonna Kose valla põhjapoolses osas (vt. Lisa 1). Oru küla jääb 5 km kaugusele Tallinn-Tartu maanteest ja 13 km kaugusele Kose alevikust. Küla on Tallinna mõjualas ning hea logistilise kättesaadavusega. Tänu riiklikult tähtsa Tallinn-Tartu maanteele on piirkonnal kiire ühendus pealinnaga, 2013 aasta sügisel valmis Aruvalla-Kose 4-realine teelõik, mis on oluliselt parandanud ühendust Tallinnaga. Kohalik teedevõrk toetab Oru toimimist piirkondliku keskusena.

2.3 KÜLA RAHVASTIK

Käesolevas arengukavas käsitletakse Oru küla, mis omakorda koosneb väiksematest asumitest- Männimäe, Heinamäe, Oru keskus, Oru Kodu, endine Särge küla. Umbes kolmandik rahvastikust elab endise kolhoosi poolt ehitatud korterelamutes Männimäel ja 2/3 rahvastikust elab taludes. Oru külas elab 01.01.2014 seisuga 451 elanikku, kellest 238 on mehed ja 213 on naised. Tööealisi elanikke (15-64) on kokku 296 inimest (65,6%) külaelanikest. Vanaduspensionäre on külas 51, lapsi 104. Rahvastiku vanuseline jaotus on esitatud joonisel 3.



Sündide arv külas:

Sünniaasta	Poisid	Tüdrukud
2013	2	4
2012	6	2
2011	8	4
2010	6	7
2009	4	3

2.4 LOODUSLIKUD OLUD

Oru küla keskosa hõlmavad suuremalt jaolt põllumaad. Oru küla ümbritseb edelast Järlepa raba, kagust aga Landja raba. Kõige rohkem teatakse Oru ja Tuhala piirkonda Euroopa ainulaadse karstinähtuse “ülekeeva” Nõiakaevu järgi, kus veerikkal kõrgeriodel tuleb vett 100 l/s, kuigi

siinne Eesti suurim karstiaala (188 ha) pakub palju enamat. Karstialal asub veel Ämmaauk, Kirikuauk, Virulase koobas. Väikesel maa-alal võib näha kõiki tüüpilisi karstivorme. Karstialal (1,5 x 1,2 km) voolab Mahtra soostiku Tamsi allikatest alguse saav Pirita vasakpoolne lisajõgi Tuhala jõgi, mille pikkus on 26 km ja millest 1,5 km voolab maa all. Põnevat karstimaastikuala läbiva matkaraja pikkus on 2,5 km. Matkaraja lähtepunkt asub küla keskel üle jõe asuva Kooli tamme all. Nimetatud kaevu ja karstiaala külastab aasta jooksul ca 15 000 inimest nii Eestist kui ka väljastpoolt Eestit.

2.5 MAJANDUSTEGEVUS

Oru külas on domineerivaks tegevusvaldkonnaks põllumajandus.

Suurimaks tööandjaks on Oru Põhikool. Külas on Hiie kauplus, BO:KA pubi, samuti Oru Külakeskus, kus asub raamatukogu ja toimub kultuuritegevus.

Oru külas asuvad ettevõtted: Dan-Tom Trading OÜ, Debonair OÜ, E.Lage Kaubanduse OÜ, H. Tomson Transport OÜ, Ime Tass OÜ, Kaido Auto OÜ, Karukivi OÜ, Katken OÜ, Kirjanurk OÜ, Laidimar OÜ, Legaltax Õigusbüroo OÜ, Lilleline OÜ, Mustonen OÜ, NMG invest OÜ, Oru Farm OÜ, Oru Taimeõlitööstuse OÜ, Oru Tilt OÜ, PremiumCaffee OÜ, Profimasin OÜ, Raiturin OÜ, Ramofei OÜ, RS Nellik OÜ, Sheldest OÜ, Siivik OÜ, Truck Teenus OÜ, Tuhala Grupp OÜ, Tunwir OÜ. Põhiliselt kasutavad ettevõtted kohalikku tööjõudu. Tegevusaladest on esindatud põllumajandus, töötlev tööstus, ehitus, hulgi- ja jaekaubandus, veondus, majutus ja toitlustus, finantstegevus, kinnisvaraala tegevus, muud teenindavad tegevused. Kuna külas tööd kõigile ei jätku, siis töötab väga palju elanikke (eriti noori) väljaspool. Enamus käib tööl Tallinnas.

2.6 INFRASTRUKTUUR

-Teed – küla läbib Kolu-Tammiku kõrvalmaantee, teised teed on kohaliku tähtsusega. Oru küla teedevõrk on tihe ja kättesaadavus on tagatud ka ühiskondliku transpordiga. Toimib õpilasliin..

-Vesi – enamik majapidamisi kasutab oma kaevu ja kogumissüsteemi, korterelamutes on olemas kanalisatsioon;

-Prügimajandus – Olmejäätmete veoga tegeleb korraldatud olmejäätmete veo konkursi tulemusena Radix Hoolduse OÜ. Külasse on valla poolt paigaldatud segapakendi ning vanapaberi kogumiskonteinerid. Vallas on töösse rakendatud süsteem ohtlike jäätmete kogumiseks elanikkonnalt – keskne kogumisjaam asub Kose bensiinjaamas ning kogumispunktid veel neljas kohas. Kauplustes ja koolides on vanade patareide kogumiskonteinerid. Suuregabariidilisi jäätmeid viiakse ära kampaania korras.

- Sideteenused – iga päev käib postiauto ning postiljonid kannavad posti küladesse. Oru küla teenindab Kose sidejaoskond.

-Telefoniside võimalused on väga head. Külla on paigaldatud Elisa mobiilsidemast. Mobiillevi on väga hea.

- Internetiühendus on raskendatud raadiotelefoni omanikel. Küla läbib ka 2011 aastal valminud Estwin ehk kiire internetivõrgukaabel.

2.7 SOTSIAALNE INFRASTRUKTUUR

2.7.1 Haridus

Oru Põhikooli teeninduspiirkonnaks on Kose valla lapsed. Kooli ajalugu Orus algab aastast 1768., mil tööd alustasid praeguse Oru piirkonna kaks esimest kooli-Tuhala külakool Kata külas ja Tammiku külakool Särge külas, 1835. aastal alustas kolmas -Oru külakool Nõrava külas. Kohalik kool on kandnud erinevaid nimesid, 1935. aastast kuni 1983. aastani nimetati kooli Tuhala kooliks. Läbi aegade on kool olnud 3, 6, 7, 8, 9 -klassiline. Alates aastast 1992. on kooli ametlik nimi Oru Põhikool. 2013/2014 on õpilaste nimekirjas 125 õpilast.

Oru Põhikoolis on kokku 29 töötajat (õpetajad, sh eripedagoog-logopeed ning sotsiaalpedagoog, ringijuhid, majanduspersonal)

Kooli õppekasvatustöö üheks osaks on ka noorte vaba aja kultuurne sisustamine ning spordi propageerimine. Kuna kool on olnud Oru piirkonna üheks kultuuritraditsioonide järjepidevaks kandjaks, siis on seda tööloiku ka väga tähtsaks peetud. Koolis tegutsevad huviringid õpilastele-mudilaskoor, lastekoor, rahvatants, ansambel, näitering , valikõppeainega "Mina ja loodus" arvutiring, kodulooring, saalihoki, tennis, jalgpall, võrkpall

Oru lasteaed "Mesimumm" teenindab valla lasteaiaealisi lapsi. Tänapäevane Oru lasteaed valmis 27.aprillil 1984. Tol ajal kandis see nime Johannes Lauristini nim. lastepäevakodu. Kose valla volikogu 1999. aasta 22. aprilli otsusega nimetati Oru Lastepäevakodu ümber Oru lasteaed Mesimummikiks.

Praegu töötab siin direktor 11 õpetajat ning 6 õpetaja-abi, haldusjuht, tervishoiutöötaja, õppejuht, muusika-ja liikumisõpetaja ja abipersonal. Oru lasteaia alusats 01. Septembril 2014 108 last.

Oru lasteaed on Oru laste baashariduse andmise paik ning mis on Oru küla kultuuri üks osa

2.7.2 Kultuur

Oru Külakeskust haldab alates 01. aprillist 2012 MTÜ LaheOru. Oru Külakeskuse hoone on ühendatud Oru Põhikooliga ja majas tegutsevad ka Oru Avatud Noortekeskus ning Oru Raamatukogu. Külakeskuse põhifunktsiooniks on pakkuda oma piirkonna elanikele erinevaid vaba aja veetmise ja meelelahutustegevusi. Oru kandis aktiivseid inimesi jagub, huviringides on hetkel kirjas sadakond osalejat. Täiskasvanute seas on populaarseim rahvatants. Maarika Tuttelbergi käe all tegutsevad naisrühm, segarühm ja memmede rühm, milles kokku 36 tantsijat. Koos käib Laheda laulukoor ja Oru kvartett, juhendab Anneli Veinberg. Lauljate järelkasvu eest Orus on juba pikka aega hoolt kandnud õpetajad Tiina Mihkelson ja Marika Rohtsaar.

2.7.3 Sotsiaalhoolekanne

Orus asub 8 kohaline vallale kuuluv Oru Vanurite Kodu ning kord kuus toimub perearsti vastuvõtt. Sotsiaalhooldaja osutab abivajajatele koduhoolduse teenust. Vanadekodu eluruumid on remonditud, personal koolitatud. Külas tegutseb aktiivselt MTÜ Hõbelõim.

2.7.4 Kirik

Oru küla piiri peal asub Tuhala Kaarli kirik, mis on ehitatud 1777. aastal tolleaegse mõisaomaniku Carl Johann Mellini algatusel. Kirikus asuvad mitmesugused kultuurimälestused, millest kõige suuremat väärtus omab ilmselt kiriku kantsel-altar, mille sarnast Eestis on veel vaid üks. 2014 aasta seisuga on koguduse liikmete arv küll 120, kuid neid kes iga-aastast kirikumaksu maksavad ehk annetavad, on 65. Kogudusel on väga head sõprusuhted Soome Asikkala kogudusega, kelle abiga sai võimalikuks 2000. aastaks korrastada ruumid koguduse kiriklaks Oru mõisahoones. Seal toimuvad koguduse üritused ning jumalateenistused talvisel külmal ajal. Kiriku läheduses asub ka Tuhala kalmistu, mis kuulub Kose vallale, kuid mis kuulub ka kindlalt kohaliku küla infrastruktuuri.

2.7.5 Kodanikualgatus

Mittetulundusühing Oru Külaarendamise Selts asutati 10.04.2000.a. eesmärgiga aktiveerida piirkonna külaelu kultuuri, hariduse, maamajanduse, loodushoiu ja heakorra valdkonnas. Seltsi suuremateks projektideks on olnud Oru Avatud Noortetoa avamine, Kata bussiootepaviljoni ehitamine, mõisapargi korrastamine, parkimisplatsi ehitamine, jalgpalliväljaku ehitusel osalemine.

Viimastel aastatel, osaliselt seoses Kose valla uue üldplaneeringu koostamisega, on Oru piirkonda moodustatud mitmeid uusi kodanikuühendusi, nagu Tuhala-Kata-Tammiku Külaselts MTÜ, Otiveski Külaarendamise Selts MTÜ.

Samuti on moodustatud Tammiku Töökoda Kunstikeskus MTÜ, mille eesmärgiks on luua tingimused loominguliseks tegevuseks kohalikele elanikele ja ka tegevkunstnikele, elavdada kohalikku elu läbi loomingulise tegevuse.

2.7.6 Investeeringud ja koostööpartnerid

Suurimad investeeringud on seotud Oru Põhikooliga, mis tänu riigi, erinevate fondide ja Kose Vallavalitsuse toetusele on suuremas osas renoveeritud. Seoses kooli võimla ja Oru külakeskuse valmimisega 2005. aasta sügisel laienes ja paranes oluliselt õpilaste õpikeskkond, lisaks võimlale on õpilaste kasutada avar raamatukogu ja lugemissaal. Kooli juures asuv jalgpalliväljak ja miniarena on valminud koostöös kohaliku omaalgatuse programmi ja vallavalitsusega kohalike aktiivsete inimeste eestvedamisel. 2012 aastal alustati kooli staadioni ehitamisega ning 2013 valmis sellest I etapp.

2.8 KÜLAELANIKE KOOSTÖÖ

Kohalik koostöö toimib asumite siseselt. Seoses elanikkonna osalise vahetusega ning uusasumi tekkimisega (Oru kodu) on külas tekkinud mitu aktiivsete inimeste gruppi, kes organiseerivad tegevusi kuid gruppide omavaheline koostöö ei taha väga hästi toimida. Samuti peaks tihendama koostööd teiste külade vahel.

3. KÜLA VAJADUSED

3.1 Elulised vajadused

- Elulised vajadused külas suuremalt jaolt on rahuldatud
- Kuna viimastel aastatel on suurenenud vargused ning asutakse Tallinna lähiümbruses, kuid samas ka vallas nn ääremaal, siis peavad Oru küla inimesed oluliseks turvalisuse suurendamist. Üheks võimaluseks on naabrivalve sektori moodustamine.
- Oru kodus on poolikuks jäänud arendustegevuse tõttu mittetoimiv sadeveesüsteem, tänavavalgustus puudub täielikult ning külatee on künklik ja auklik.
- Peale Männimäe vee- ja kanalisatsiooni trassi rekonstrueerimist ei taastatud külas teid esialgu lubatud tingimustel vaid kaeti lihtsalt lahtise killustikuga. Majadesse jõudev vesi sisaldab suures koguses gaase, mis keavust maapeale pumpamise järel torustikes paisuvad ja põhjustavad vee purskeid kraani avamisel. Seda nii Männimäel kui Oru kodus.
- Tänavalgustus on kohati kas olematu (Oru kodu) või amortiseerunud ja tahaks kaasajastamist.
- Laste kooli tee on ohtlik (kõnnitee puudub), külas ei ole ühtegi kergliiklusteed
- Heinamäel kanalisatsioonikaevud kaaneta, ohtlikud jalakäijatele

3.2 Arenguvajadused

- Kergliiklustee Männimäe-Oru rajamine
- Tolmuvaba kattega tee ehitamine Oru Kodusse
- Oru Külakeskuse parkla laiendamine
- Oru keskuses „Kolhoosi söökla“ lammutamine (peremeheta vara)
- Oru keskuses „Kontori“ kinnistul asuva hoone renoveerimine või lammutamine
- Tänavavalgustuse renoveerimine
- Tänavavalgustuse rajamine Oru Kodusse ja koolitee äärde Oru kodust koolini. Võiks olla ökonoomne ning reguleeritud kellaegadega.
- Kata ja Oru bussiootepaviljoni korrastamine ning teisele poole teed ooteplatvormi paigaldamine.
- Männimäe bussipeatuse rajamine
- Küla keskusesse (kool, pood, lasteaed) suunaviitade paigaldamine
- Männimäele ja Oru keskusesse infotahvlite ehitamine.
- Munitsipaliseerida ning korrastada Männimäe metsatukad
- Korrastada omandisuhted kuuridele ja garaazidele
- Ehitada Männimäe prügikastidele varjualune
- Korrastada Oru mõisa park
- Külaplatsi rajamine
- Skatepargi rajamine Orusse
- Liikluspiirangute seadmine õuealadele, kiirust piiravate märgistuste paigaldamine
- Liikluskorralduse korrastamine (70 km/h ala Kolu-Tammiku kõrvalmaantele)
- Küla sümboolika välja töötamine.

4. KÜLA TULEVIKUPILT 6 AASTA PÄRAST

- Külateed on korrastatud
- Oru mõisa park on korrastatud
- Rajatud on külaplats

- Korrastatud ja lammutatud on tondilossid (vana kontor, söökla, vana laut Männimäel)
- Külas tähistatakse ühiselt rahvuspühi, toimuvad traditsioonilised üritused
- Külas on turvaline, toimib naabrivalve
- Küla on lastele hea ja turvaline kasvamisukoht- kuna Männimäel on maksimaalse liikumiskiiruse 20 km/h märk ning Oru kodu ja Oru keskuse vahelisele riigitee ületuskohale on paigaldatud liikluspiirangu märk ning Kolu-Tammiku kõrvalmaantee Oru kodu piirkonnas on 70 km/h ala.
- Välja on ehitatud Männimäe-Oru vaheline kergliiklustee.
- Oru Kodus ei teki enam kevadise suurvee ajal teist „nõiakaevu“ ning pimedal ajal on küla valgustatud.

5. KÜLA TULEVIKUVISIOON 2015.

ORU on meeldiv ja turvaline elukoht nii noortele kui ka vanadele;
 ORU on head ja mitmekülgset haridust ja koolitust võimaldav küla;
 ORU on ärksate ja ettevõtlike inimeste küla;
 ORU on sporti, huvitavaid üritusi ja seltsielu soosiv küla;
 ORU on hea infrastruktuuriga küla;
 ORU on piirkond, mis soosib turismi sportimist, huvitegevust ja meelelahutust.
 ORUS on arenenud sotsiaalteenuste võrgustik.

6. TEGEVUSED JA EELARVE

Aeg	Tegevus, investeeringuobjekt	Vastutaja	Allikad
2015.a			
jaanur-veebbruar	Tänavavalgustuse probleemsete kohtade kaardistamine ja tulemuste edastamine vallavalitsusele	Eda Heinsaar	Vabatahtlik töö
jaanuar-veebbruar	Teede olukorra kaardistamine ning tulemuste edastamine vallavalitsusele	Eda Heinsaar	Vabatahtlik töö
märts	Küla koosolek	Eda Heinsaar	Vabatahtlik töö
mai	Heakorralgud sh Oru mõisapargi korrastamine	Eda Heinsaar	Vabatahtlik töö
mai	Männimäe kirbukas	Ade Vaade	Vabatahtlik töö

mai	Infotahvlite (külaviitade) valmistamine ja paigaldamine	Olavi Randorg, Eda Heinsaar	Valla toetus+ vabatahtlik töö
hooajaline	Teeäärte ja haljasalade hooldamine ja korrastamine	Eda Heinsaar	Valla toetus+vabatahtlik töö
mai-juuni	Bussiootepaviljonide korrastamine ning täiendavate ooteplatvormide paigaldamine	Eda Heinsaar	Valla toetus+vabatahtlik töö
september	Männimäe kirbukas-laot	Ade Vaade	Vabatahtlik töö
detsember	Männimäe jõululaot	Ade Vaade	Valla toetus+vabatahtlik töö
2016 a.			
jaanuar-veebruar	Külasse kergliiklustee rajamise võimaluste väljaselgitamine	Eda Heinsaar	Vabatahtlik töö
märts	Küla koosolek	Eda Heinsaar	Vabatahtlik töö
mai	Heakorratalgud	Eda Heinsaar	Vabatahtlik töö
mai	Männimäe kirbukas	Ade Vaade	Vabatahtlik töö
2017 a.	Heakorratalgud, jaanipäev, haljastus, kirbukad-laadad		Valla toetus+ vabatahtlik töö
2018 a.	Heakorratalgud, jaanipäev, haljastus, kirbukad-laadad		Valla toetus+ vabatahtlik töö
2019 a.	Heakorratalgud, jaanipäev, haljastus, kirbukad-laadad		Valla toetus+ vabatahtlik töö

7. ARENGUKAVA MUUTMINE JA UUENDAMINE

- Arengukava, sh tegevuskava ja eelarve, vaadatakse üle üks kord aastas, vajadusel sagedamini. Külaseltsi juhatus või külavanem pöörduvad kõigi külaelanike poole arengukava muudatusettepanekute kogumiseks. Külaseltsi juhatus või külavanem valmistavad ette muudatusettepanekud üldkoosolekul arutamiseks ning kutsuvad kokku üldkogu teatades sellest vähemalt 7 päeva ette. Üldkogu võib korraldada nii füüsilise kokkusaamise kui ka interneti teel.
- Muudatused kinnitab üldkogu, kui muudatuste poolt hääletab 1/5 üldkogul osalevatest majapidamistest (otse või volitatud esindajate akudu)

LISAD

LISA 1 SWOTT analüüs

TUGEVUSED

- Soodne asukoht riiklikult tähtsa Tallinn-Tartu maantee suhtes, arenenud teedevõrk.
- Pealinna Tallinna lähiala, elanike arvu kasvuvõimalused.
- Kaunis looduskeskkond, mitmed loodus- ja vaatamisväärsused, Euroopa tähtsusega karstiaala.
- Aktiivne haridus-, kultuuri ja spordielu.
- Head võimalused ettevõtluseks ja elamuehituse laiendamiseks.
- Kooli, lasteaia, vanadekodu, kiriku, kaupluse, pubi, raamatukogu ja jalgpalliväljaku olemasolu.

NÕRKUSED

- Ühistranspordi liikluse vähesus.
- Teenuste kättesaadavuse puudumine kohapeal (postkontor, pangateenused jne).
- Mitterahuldav tervishoiukorraldus (kiirabi, eriarstid jne)
- Elanike kihistumine ja osasaamisvõimaluste erinevused ühiskondlikus elus.
- Koostöö puudumine ettevõtlike inimeste vahel
- Töökohtade puudus.
- Kvalifitseeritud tööjõu puudus.
- Nõrk ettevõtlus.
- Väljaränne
- Munitsipaalasutuste puudumine spetsialistidele.

VÕIMALUSED

- Teeninduse ja turismi arendamine.
- Uute elamupiirkondade arendamine
- Ettevõtluspiirkondade turundus.
- Elanike laiem kaasatus piirkonna arengusse, kohalikku otsustusprotsessi.
- Kultuuri- ja spordielu laiendamine, ühistegevuse edendamine.
- Kolmanda sektori aktiveerimine-toetamine.
- Sotsiaalteenuste mitmekesistamine.
- Väikeettevõtluse elavdamine.

OHUD

- Elanike vähene huvi otsustusprotsessis osalemiseks.
- Piirkonna ääremaastumine vallakeskuse suhtes.
- Tallinna lähedusest tingitud kuritegevuse, narkomaania jt negatiivsete ilmingute kasv.
- Noorte vähene huvi küla elu vastu ja nende lahkumine.
- Kohalike turvalisuse vähenemine.
- Väljastpoolt tulevate ettevõtjate ja inimeste huvi puudumine kohalike elanike vajaduste vastu.